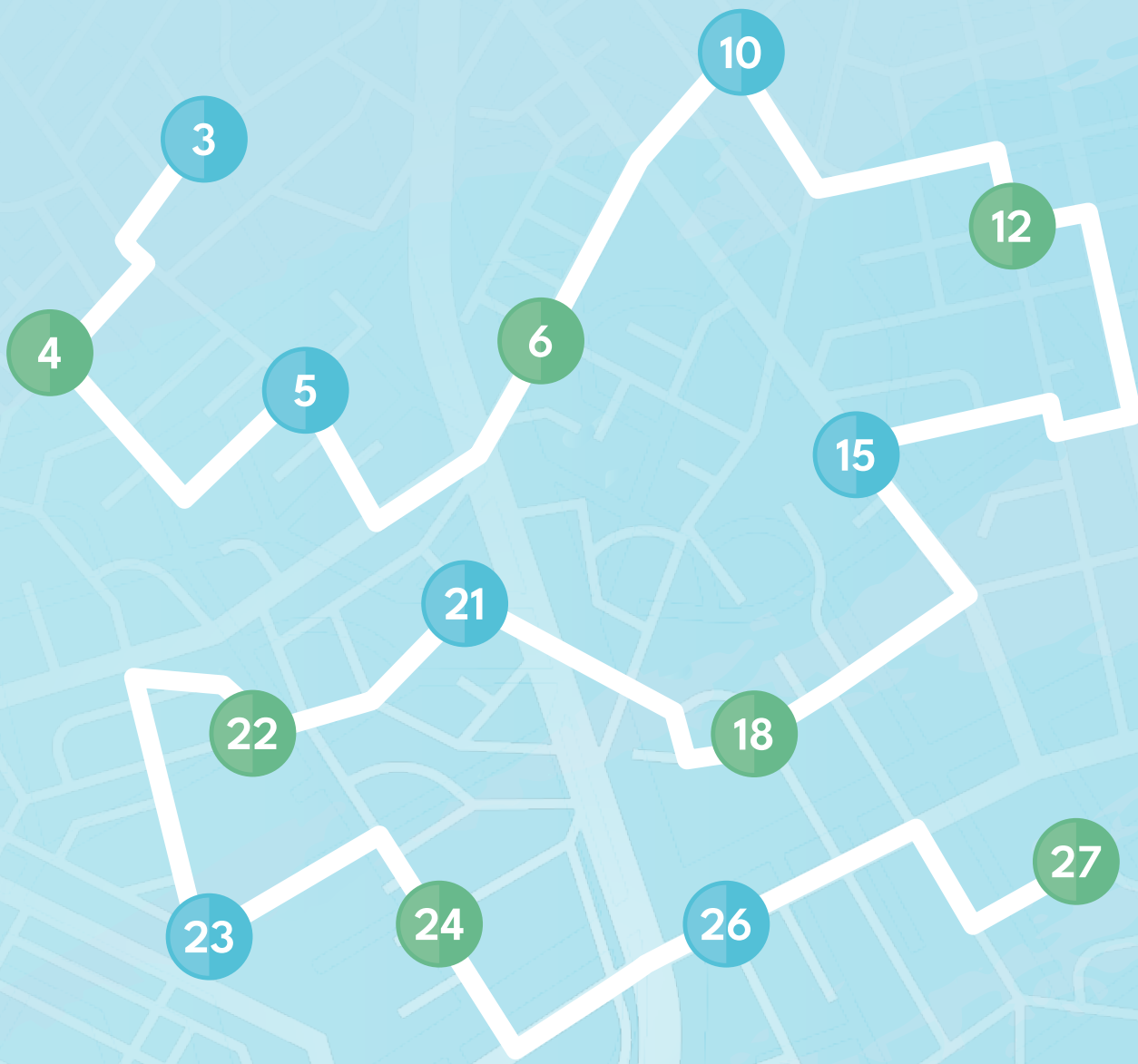


Inspekcja Ochrony Środowiska

# PRZEWODNIK INFORMACYJNY



RoadMap Ochrony Środowiska opracowany w ramach projektu pn. „Droga do czystego środowiska - program edukacyjno-promocyjny na rzecz wzmocnienia świadomości społecznej korzystania ze środowiska z poszanowaniem ogólnie przyjętych zasad i norm współfinansowanego ze środków Unii Europejskiej w ramach Programu Operacyjnego Infrastruktura i Środowisko 2014 – 2020”



**3** Wstęp

**4** Inspekcja Ochrony Środowiska – zakres kompetencji

**5** Struktura organizacyjna Głównego Inspektoratu Ochrony Środowiska

**6** Kontrola podmiotów korzystających ze środowiska

**10** Kontrola odpadów

**12** Transgraniczne przemieszczanie odpadów

**15** Zwalczanie przestępczości środowiskowej

**18** Monitoring i ocena stanu środowiska

**21** Badania laboratoryjne

**22** Dostęp do informacji o stanie środowiska

**23** Rozpatrywanie wniosków o interwencję, skarg i petycji

**24** Prowadzenie postępowań administracyjnych

**26** Współpraca Inspekcji Ochrony Środowiska z innymi podmiotami

**27** Pytania i odpowiedzi

”

Każdy z nas ma prawo korzystać ze środowiska, które jest dobrem wspólnym, dlatego jego ochrona to zadanie nie tylko organów administracji rządowej i samorządowej, ale także każdego obywatela. Racjonalne korzystanie ze środowiskowych zasobów oraz podejmowanie działań ochronnych możliwe jakie spoczywają na nim obowiązki oraz jakie podmioty publiczne odpowiadają za podejmowanie działań w zakresie ochrony środowiska i jaki jest zakres ich zadań. Dzięki broszurze dowiesz się, jakie działania w zakresie ochrony środowiska podejmuje Inspekcja Ochrony Środowiska oraz w jakim zakresie w działaniach tych mogą uczestniczyć organy administracji publicznej, przedsiębiorcy, organizacje społeczne i obywatele. Broszura także da Ci odpowiedź na pytanie, jakie informacje o stanie i ochronie środowiska gromadzą i przetwarzają organy Inspekcji Ochrony Środowiska oraz, w jaki sposób możesz z nich skorzystać.

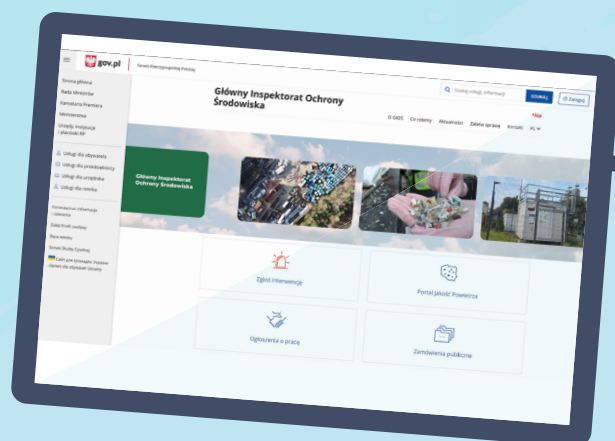


# INSPEKCJA OCHRONY ŚRODOWISKA ZAKRES KOMPETENCJI

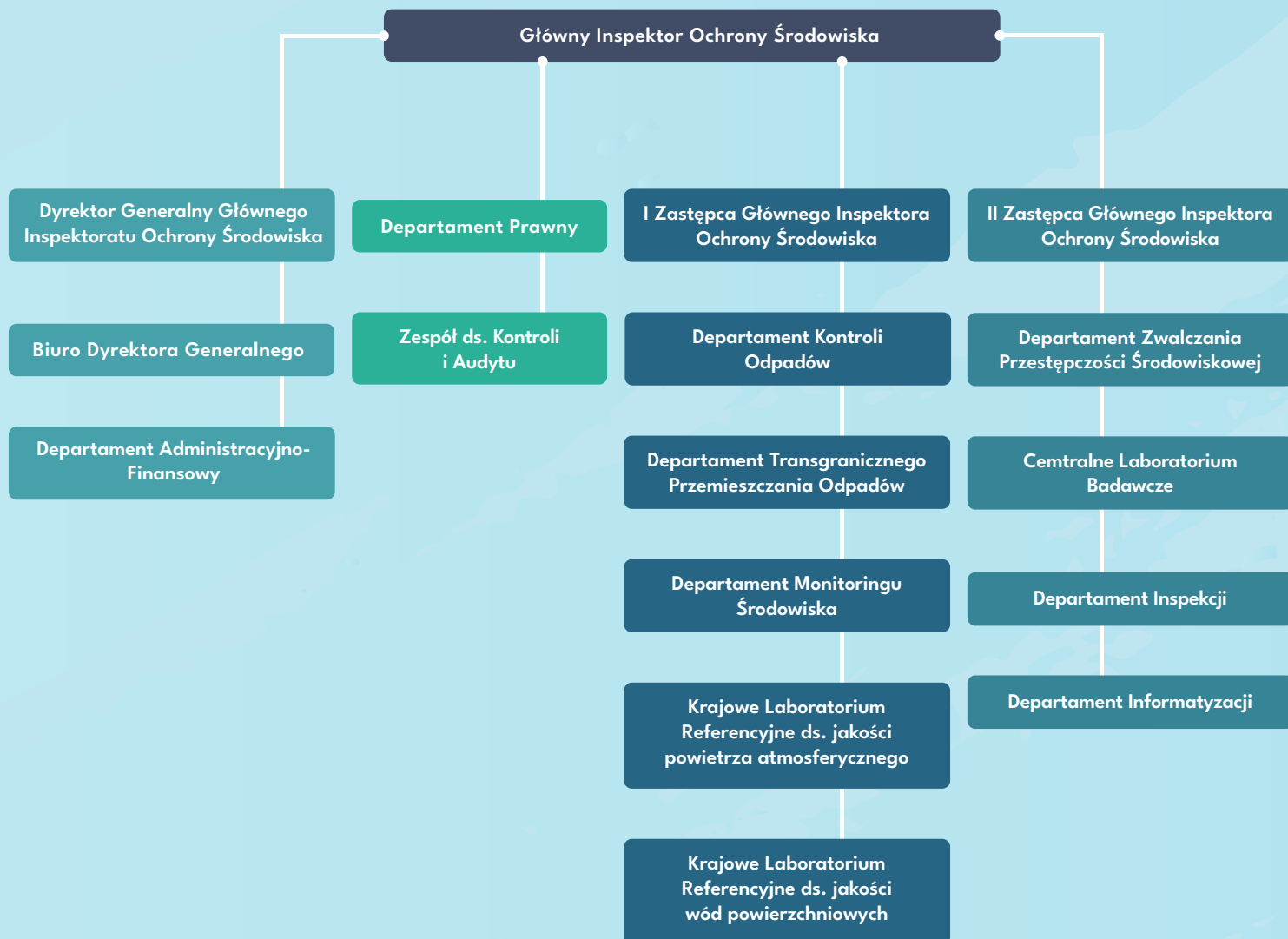
Inspekcja Ochrony Środowiska została powołana m.in. do kontroli przestrzegania prawa w zakresie ochrony środowiska, badania i oceny stanu środowiska, przeciwdziałania przestępstwom środowiskowym i poważnym awariom przemysłowym oraz zapobieganiu marnowania żywności.



Organami Inspekcji Ochrony Środowiska są: Główny Inspektor Ochrony Środowiska, działający przy pomocy Głównego Inspektoratu Ochrony Środowiska oraz 16 wojewódzkich inspektorów ochrony środowiska, działających przy pomocy wojewódzkich inspektoratów ochrony środowiska. Misją Inspekcji Ochrony Środowiska jest kontrola podmiotów gospodarczych, tak by korzystanie ze środowiska odbywało się z poszanowaniem ogólnie przyjętych w tym zakresie zasad i norm. Jest to również monitorowanie i ocena stanu środowiska oraz dostarczanie społeczeństwu i władzy publicznej informacji o środowisku. Inspekcja to nowoczesna, profesjonalnie zarządzana instytucja publiczna, dostarczająca instrumentów do prowadzenia efektywnej polityki ekologicznej, wyrażająca troskę o stan środowiska z myślą o obecnych i przyszłych pokoleniach.



# STRUKTURA ORGANIZACYJNA GŁÓWNEGO INSPEKTORATU OCHRONY ŚRODOWISKA



# KONTROLA PODMIOTÓW KORZYSTAJĄCYCH ZE ŚRODOWISKA

Jednym z najważniejszych zadań Inspekcji Ochrony Środowiska jest kontrola podmiotów korzystających ze środowiska. Jej zakres jest bardzo szeroki, obejmuje m.in. przestrzeganie prawa ochrony środowiska, eksploatację instalacji i urządzeń chroniących środowisko przed zanieczyszczeniem, przestrzeganie decyzji ustalających warunki korzystania ze środowiska czy przepisów o obowiązkach przedsiębiorców w zakresie gospodarowania niektórymi odpadami.

Kontrole wykonują Główny Inspektor Ochrony Środowiska (GIOŚ), wojewódzcy inspektorzy ochrony środowiska oraz upoważnieni przez nich inspektorzy Inspekcji Ochrony Środowiska.

## **Departament Inspekcji, w imieniu GIOŚ, sprawuje nadzór merytoryczny nad kontrolami związanymi z:**

- przeciwdziałaniem poważnym awariom,
- emisją gazów i pyłów do powietrza,
- emisją hałasu do środowiska,
- gospodarką wodno-ściekową,
- promieniowaniem elektromagnetycznym,
- ochroną wód przed zanieczyszczeniem azotanami pochodzącymi ze źródeł rolniczych,
- Krajowym Rejestrem Uwalniania i Transferu Zanieczyszczeń,
- realizacją programów ochrony powietrza i planów działań krótkoterminowych,
- substancjami chemicznymi i ich mieszaninami, w tym substancjami zubożającymi warstwę ozonową i fluorowanymi gazami cieplarnianymi,
- przestrzeganiem warunków decyzji o środowiskowych uwarunkowaniach,
- postępowaniem z organizmami i mikroorganizmami genetycznie zmodyfikowanymi,
- spełnianiem przez wyroby zasadniczych lub innych wymagań,
- obrotem drewnem i produktami z drewna,
- dostępem do zasobów genetycznych

Inspekcja Ochrony Środowiska wykonuje dwa rodzaje kontroli: kontrole planowe oraz kontrole pozaplanowe (na wniosek organów administracji publicznej lub podmiotów korzystających ze środowiska, interwencyjne na wniosek obywateli i innych podmiotów). Kontrole interwencyjne przeprowadzane są najczęściej na wniosek obywatela. Poniżej opisano, co powinniśmy zrobić, gdy widzimy problem środowiskowy.



## Krok po kroku - przewodnik, co możesz zrobić, gdy zauważysz „problem” środowiskowy.

Jak masz postępować, jeśli dostrzeżasz coś niepokojącego, mogącego mieć niekorzystny wpływ na środowisko

Jeśli dostrzeżasz „problem środowiskowy” ZAREAGUJ!!!

1

### Kontakt z konkretną osobą/zakładem/przedsiębiorstwem

W wielu przypadkach, sposobem na rozwiązanie „problemu środowiskowego” będzie skontaktowanie się bezpośrednio z osobą/zakładem/przedsiębiorstwem, które uważasz za przyczynę problemu.

Jeśli **KROK PIERWSZY** nie przyniósł oczekiwanego rezultatu albo nie chcesz w ten sposób rozwiązywać problemu, przejdź do **KROKU DRUGIEGO**.

2

### Kontakt z właściwym miejscowo organem do spraw ochrony środowiska

#### **A Kontakt z właściwym miejscowo wojewódzkim inspektoratem ochrony środowiska (WIOŚ)**

Jeśli problem dotyczy takich spraw jak: widoczne zanieczyszczenie powietrza pyłem i/lub gazami, nieprzyjemne zapachy, nieprawidłowe składowanie, magazynowanie gospodarowanie odpadami czy zanieczyszczanie wody spowodowane działalnością zakładu, który powinien mieć pozwolenia na korzystanie ze środowiska, napisz pismo do właściwego miejscowo wojewódzkiego inspektoratu ochrony środowiska lub wyślij e-mail.

W zależności od miejsca zlokalizowania podmiotu, może to być siedziba WIOŚ, która znajduje się w mieście wojewódzkim, albo siedziba delegatury wojewódzkiej inspekcji ochrony środowiska.

Jeśli uważasz, że wojewódzki inspektor ochrony środowiska nie spowodował rozwiązania problemu, możesz zwrócić się do Głównego Inspektoratu Ochrony Środowiska pocztą, poprzez Elektroniczną Platformę Usług Administracji Publicznej (ePUAP) albo wysyłając e-mail, podając swoje dane osobowe i adresowe.

**Warto zapamiętać, że wojewódzki inspektor ochrony środowiska nie angażuje się w sprawy, które powinny być rozwiązane przez lokalne władze - patrz sposób postępowania opisany poniżej.**

## **B Kontakt z właściwym organem ochrony środowiska (wójt, burmistrz, prezydent miasta lub starosta)**

Jeśli problem dotyczy spraw takich jak: wycinanie drzew bez wymaganego zezwolenia, nielegalne deponowanie odpadów (np. w lesie lub innych miejscach na ten cel nieprzeznaczonych), spalanie odpadów poza urządzeniami do tego przeznaczonymi, nieszczelne szamba, podnoszenie terenu przez sąsiada, co powoduje zmiany stanu wody i wpływa szkodliwie na grunty sąsiednie (zalewanie terenu), napisz pismo do właściwego miejscowo wójta, burmistrza albo prezydenta miasta lub wyślij e-mail. Natomiast sprawę nadmiernego hałasu lub nielegalnego wydobywania kopalin zgłoś do właściwego starosty.

Jeśli uważasz, że wójt, burmistrz lub prezydent miasta nieprawidłowo rozpatrzył przedmiotowy wniosek o interwencję, możesz złożyć skargę do rady gminy lub rady miasta, a w przypadku starosty do rady powiatu. Przedmiotem skargi może być zaniedbanie lub nienależyte wykonywanie zadań przez te organy albo przez ich pracowników, naruszenie praworządności, a także przewlekłe lub biurokratyczne załatwianie spraw.

**KIEDY SZUKASZ ROZWIĄZANIA „PROBLEMU ŚRODOWISKOWEGO”,  
NIEZALEŻNIE CZY JESTEŚ PRZY KROKU 1 CZY 2, MIEJ NA UWADZE:**

### **SZCZEGÓŁY**

**W piśmie albo e-mailu do organu zawsze podawaj jak najwięcej szczegółów sprawy – Kto? Co? Kiedy? Gdzie? Jakie są skutki dla środowiska?**

**Abyś mógł otrzymać odpowiedź na pismo, konieczne jest podanie swoich danych (imię i nazwisko oraz adres). Jest to wymagane przepisami kodeksu postępowania administracyjnego. Sprawdź, czy zachowałeś sobie kopię tej korespondencji. Takie informacje mogą być istotne w związku z biegiem terminów w kolejnych krokach rozpoznawania interwencji lub skargi.**



## KONTAKT OSOBISTY

Możesz osobiście odwiedzić właściwy urząd i złożyć swoją interwencję lub skargę na piśmie lub skontaktować się ze wskazanym pracownikiem urzędu, który spisze notatkę służbową, co jest przedmiotem problemu i jakiego dotyczy podmiotu, a Ty ją podpiszesz. Pamiętaj o szczegółach, które w tej notatce powinny się znaleźć. Pamiętaj też o zachowaniu kopii takiego dokumentu.

## POUFNOŚĆ

Rozpoznanie sprawy wymaga podania danych osobowych zgłaszającego, ponieważ w przypadku anonimowego zgłoszenia interwencji lub skargi nie dowiesz się, w jaki sposób zareagowano na twoje zgłoszenie, zaś skarga w ogóle nie zostanie rozpatrzona bez uzupełnienia danych osoby skarżącej. Możesz zawsze zastrzec, aby Twoje dane osobowe były przechowywane jako poufne.

## KOMPETENCJE

Wszystkie organy administracji publicznej są obowiązane przestrzegać swojej właściwości. Podział kompetencji organów w zakresie ochrony środowiska jest regulowany odrębnymi przepisami. Jeżeli więc zwrócisz się ze swoją sprawą do niewłaściwego urzędu, zostaniesz poinformowany, jaki organ jest właściwy lub sprawa zostanie przekazana do innego organu, o czym również zostaniesz poinformowany. Może się zdarzyć, że sprawa jest wielowątkowa i zaangażowane w jej rozwiązanie mogą być różne organy administracji publicznej.

# KONTROLA ODPADÓW

Szczególne miejsce w kontroli korzystania ze środowiska zajmuje kontrola gospodarowania odpadami. Poszczególne wydziały Departamentu Kontroli Odpadów, w imieniu GIOŚ prowadzą sprawy związane z przestrzeganiem przepisów dotyczących m.in.



**Odpadów Poużytkowych** – postępowania z zakresu zużytego sprzętu elektrycznego i elektronicznego, zużytych baterii i zużytych akumulatorów, pojazdów wycofanych z eksploatacji oraz odpadów opakowaniowych.



**Odpadów Komunalnych** – postępowania z zakresu stosowania przez gminy oraz podmioty zajmujące się gospodarowaniem odpadów komunalnych przepisów w zakresie gospodarki odpadami.



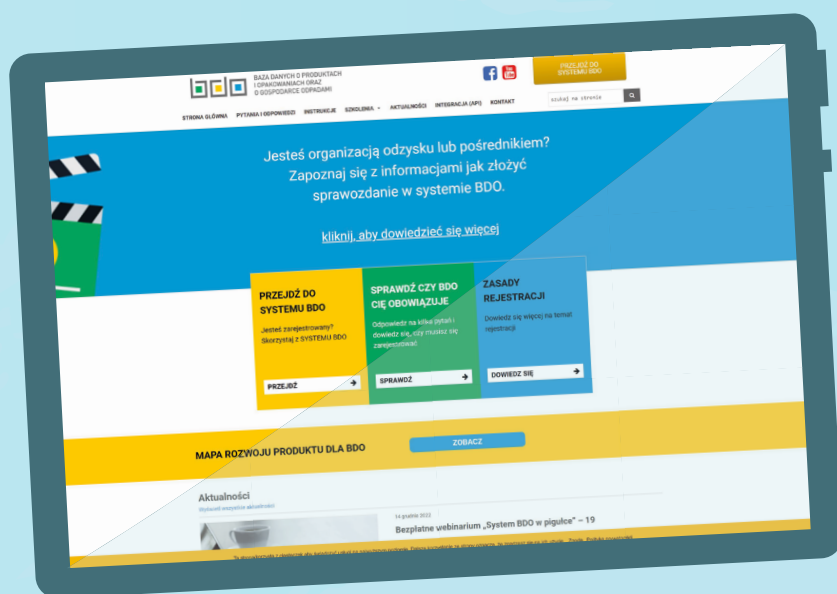
**Odpadów Przemysłowych i Niebezpiecznych** – postępowania w zakresie odpadów powstających na terenie zakładu przemysłowego oraz odpadów, które ze względu na swe właściwości i skład chemiczny stanowią realne bądź potencjalne zagrożenie dla zdrowia i życia ludzi i zwierząt oraz środowiska naturalnego.



**Produktów Ubocznych i Bioodpadów** – postępowania w zakresie odpadów ulegających biodegradacji, przeciwdziałania marnowaniu żywności, a także produktów ubocznych powstających w wyniku procesu produkcyjnego, którego podstawowym celem nie jest ich produkcja.

Sprawy te dotyczą postępowań administracyjnych z zakresu gospodarki odpadami na terenie kraju związanych z odwołaniami od decyzji wojewódzkich inspektorów ochrony środowiska oraz postępowań sędowo-administracyjnych w sprawach skarg na decyzje GIOŚ w tym obszarze. W departamencie prowadzone są również postępowania związane z obowiązkami przedsiębiorców w zakresie gospodarowania niektórymi odpadami oraz opłaty produktowej.

Wykonywane są również zadania związane z bazą danych o produktach i opakowaniach oraz o gospodarce odpadami (BDO) **bdo.mos.gov.pl**, w tym z rejestrem podmiotów, w zakresie dotyczącym funkcji administratora GIOŚ.



# TRANSGRANICZNE PRZEMIESZCZANIE ODPADÓW

Transgraniczne przemieszczanie odpadów obejmuje trzy rodzaje działalności:

**Przywóz odpadów na teren kraju**

**Wywóz odpadów poza teren kraju**

**Tranzyt odpadów przez teren kraju**

## PROCEDURY TRANSGRANICZNEGO PRZEMIESZCZANIA ODPADÓW

na podstawie dokumentu, o którym mowa w załączniku VII do rozporządzenia (WE) nr 1013/2006



Odpady są przeznaczone do zagospodarowania w procesie odzysku



Nie mają właściwości niebezpiecznych



Są wymienione na tzw. „zielonej” liście odpadów np. złom żelaza i stali, złom miedzi, makulaturę, stłuczkę szklaną, odpady tekstylne, niezanieczyszczone tworzywa sztuczne, zużyte opony

na podstawie uprzednio złożonego pisemnego zgłoszenia i zgody udzielanej przez Głównego Inspektora Ochrony Środowiska w formie decyzji



Odpadów niebezpiecznych (wymienionych na tzw. „bursztynowej” liście



Różnego rodzaju mieszanin odpadów (np. paliwa alternatywnego)



Odpadów niesklasyfikowanych



Wszelkich odpadów przeznaczonych do zagospodarowania w procesach unieszkodliwienia



## OGRANICZENIA DOTYCZĄCE PRZYWOZU ODPADÓW DO POLSKI

Zabrania się przywożenia z zagranicy do Polski odpadów komunalnych i komunalnopodobnych (posiadających cechy takie jak odpady komunalne lub zbliżone, ale powstające poza gospodarstwami domowymi).



Zabroniony jest przywóz do Polski wszystkich odpadów przeznaczonych do unieszkodliwiania, w tym do składowania. Możliwy jest wyłącznie przywóz odpadów przeznaczonych do procesów odzysku.



Wszelkie ujawnione przypadki przywozu do Polski odpadów komunalnych lub przeznaczonych do składowania to działania przestępcze.



Nie wolno przywozić odpadów do instalacji naruszających przepisy z zakresu ochrony środowiska.

### Nielegalne międzynarodowe przemieszczanie odpadów

Ma miejsce zawsze, gdy przewozimy odpady niezgodnie z obowiązującymi przepisami, tj. bez zastosowania właściwej procedury albo, gdy przewozimy je niezgodnie z warunkami uzyskanego wcześniej zezwolenia. Gdy w trakcie kontroli ujawnione zostanie nielegalne przemieszczanie odpadów, ich transport jest zatrzymywany. Odpady kierowane są na wyznaczony parking i w dalszej kolejności kontrolujący przekazuje zawiadomienie o nielegalnym przemieszczaniu odpadów do Głównego Inspektoratu Ochrony Środowiska oraz do Prokuratury.

## KONSEKWENCJE NIELEGALNEGO MIĘDZY- RODOWEGO PRZEMIESZCZANIA ODPADÓW

Odpady nielegalnie przywiezione do Polski zostaną zwrócone do państwa, z którego zostały przywiezione lub w określonych przypadkach, przekazane do instalacji uprawnionej do ich przetwarzania na terenie kraju.



Odpady nielegalne wywiezione z Polski zostaną odebrane z terytorium państwa, do którego zostały nielegalnie wysłane i przekazane do instalacji uprawnionej do przetwarzania odpadów na terenie kraju lub w określonych przypadkach zostaną przekazane do instalacji uprawnionej do ich przetwarzania na terenie państwa, do którego zostały wysłane.



Kary administracyjne - za naruszenia przepisów obowiązujących w zakresie międzynarodowego przemieszczania odpadów, a także za naruszenia warunków udzielonych zezwoleń na przemieszczanie odpadów - są to kary pieniężne. Wysokość kary pieniężnej uzależniona jest od rodzaju naruszenia i wynosi od 20 000 do 500 000 zł.



Kara grzywny lub pozbawienia wolności w wymiarze uzależnionym od szczegółowej kwalifikacji czynu (nielegalne przemieszczanie odpadów jest przestępstwem przeciwko środowisku, na podstawie Kodeksu karnego podlega odpowiedzialności karnej).

Zadania Głównego Inspektora Ochrony Środowiska w odniesieniu do transgranicznego przemieszczania odpadów wykonuje Departament Transgranicznego Przemieszczania Odpadów. Transport odpadów w ruchu międzynarodowym został objęty obowiązkiem rejestracji w Systemie Elektronicznego Nadzoru Transportu (SENT). Od 22 lutego przywóz do Polski oraz przewóz przez teren Polski wszystkich rodzajów odpadów podlega rejestracji w systemie SENT.

# ZWALCZANIE PRZESTĘPCZOŚCI ŚRODOWISKOWEJ

Wzrost ujawnianych miejsc nielegalnego porzucenia odpadów, w tym odpadów niebezpiecznych stał się w ostatnich latach bardzo poważnym problemem. Zaproponowano szereg działań i pakiet zmian sankcji karnych wobec przestępców środowiskowych. Jednak nie ulega wątpliwości, że sama zmiana przepisów to za mało, niezbędne jest także prowadzenie równoległych działań zmierzających do zwiększenia ich wykrywalności. Dlatego 7 października 2020 r. powołano w strukturach GIOŚ Departament Zwalczania Przestępczości Środowiskowej.

## Zadania w zakresie zwalczania przestępczości środowiskowej

Głównym zadaniem jest koordynacja działań Inspekcji w zakresie zwalczania przestępczości środowiskowej, wspieranie (w tym techniczne) działań wojewódzkich inspektoratów ochrony środowiska w zakresie ujawniania i przeciwdziałania przestępstwom i wykroczeniom przeciwko środowisku oraz współpraca z organami ścigania.

## Jakimi narzędziami wykrywane są przestępstwa środowiskowe?



GEORADAR



DRONY



FOTOPUŁAPKI



URZĄDZENIA REJESTRUJĄCE  
DŹWIĘK I OBRAZ

## Najczęściej popełniane przestępstwa środowiskowe

**Zanieczyszczenie środowiska w znacznych rozmiarach** – art. 182 kodeksu karnego; zanieczyszczenie środowiska, które może zagrażać życiu lub zdrowiu człowieka bądź spowodować istotne obniżenie jakości wody, powietrza lub powierzchni ziemi albo spowodować zniszczenie w świecie roślinnym lub zwierzęcym w znacznych rozmiarach.

**Nieodpowiednie postępowanie z odpadami** – art. 183 kodeksu karnego; niezgodne z prawem składowanie, usuwanie, przetwarzanie, odzysk, unieszkodliwianie i transport odpadów, które może zagrażać życiu lub zdrowiu człowieka lub spowodować istotne obniżenie jakości wody, powietrza, powierzchni ziemi lub zniszczenie w świecie roślinnym lub zwierzęcym.



### KARY ZA PRZESTĘPSTWA PRZECIWKO ŚRODOWISKU

zwiększenie kary pozbawienia wolności do 12 lat  
za import odpadów

X

zwiększenie kary pozbawienia wolności do lat 8  
za zanieczyszczenie wody

X

do 5 tys. złotych za śmiecenie w lesie

X

do 10 mln złotych nawiązki do NFOŚiGW

**Co możesz zrobić jeśli jesteś świadkiem nielegalnego postępowania z odpadami?**

Zgłoś to Inspekcji Ochrony Środowiska.





W czerwcu 2021 r. został uruchomiony na stronie Głównego Inspektoratu Ochrony Środowiska elektroniczny formularz „zgłoś interwencję”. Formularz umożliwia reagowanie na niepokojącą sytuację związaną z możliwym zanieczyszczeniem środowiska. Należy wspomnieć, że zgłoszenia można dokonać również w sposób anonimowy. Wystarczy wskazać jedynie lokalizację danego miejsca i dodać krótki opis dotyczący charakteru zgłoszenie (ewentualnie zamieszczając do niego zdjęcie), tak, aby odpowiednie służby mogły podjąć właściwe zadania. Zgłoszenia można dokonać również przy użyciu telefonu komórkowego z dostępem do Internetu.

**W porozumieniu z Kancelarią Prezesa Rady Ministrów formularz „zgłoś interwencję” dołączony został do aplikacji mobilnej mObywatel. Pierwsze zgłoszenie wpłynęło zaraz po uruchomieniu tej możliwości.**



# MONITORING I OCENA STANU ŚRODOWISKA

Państwowy monitoring środowiska (PMŚ) to system pomiarów, ocen i prognoz stanu środowiska oraz gromadzenia, przetwarzania i rozpowszechniania informacji o stanie środowiska. Jest podstawowym źródłem danych i informacji o stanie środowiska w Polsce.

## Co robimy?

- badamy wskaźniki charakteryzujące elementy środowiska,
- prowadzimy obserwacje elementów przyrodniczych,
- gromadzimy i analizujemy wytwarzane i pozyskiwane dane i informacje,
- oceniamy stan i trendy zmian elementów środowiska,
- tworzymy zestawienia, komunikaty, raporty i inne opracowania o utrzymaniu czystości i porządku w gminie,
- udostępniamy i rozpowszechniamy wyniki naszych prac,
- uczestniczymy w międzynarodowej wymianie wiedzy dot. środowiska i jakości życia, w tym koordynujemy współpracę Polski z Europejską Agencją Środowiska

## Co monitorujemy?



## Co udostępniamy?



DANE I WSKAŹNIKI



INFORMACJE



OPRACOWANIA  
TEMATYCZNE  
I PRZEKROJOWE



SERWISY I USŁUGI

## Kogo informujemy?



SPOŁECZEŃSTWO



ADMINISTRACJE RZĄDOWE  
I SAMORZĄDOWE



ORGANIZACJE  
POZARZĄDOWE



INSTYTUTY  
NAUKOWO-BADAWCZE  
I UCZELNIE WYŻSZE

## Co oceniamy?



## Dowiedz się więcej z naszych portali i stron tematycznych:



Jakość powietrza

Stan warstwy ozonowej



Hałas



Pola elektromagnetyczne



Promieniowanie jonizujące



Jakość wód morskich

Jakość wód powierzchniowych

Jakość wód podziemnych

Osady denne



Chemizm gleb ornych

Pokrycie terenu (Corine Land Cover)



Stan gatunków i siedlisk przyrodniczych

Stan gatunków i siedlisk morskich

Stan ptaków



Stan lasów



Zintegrowany Monitoring Środowiska Przyrodniczego



Geoportal GIOŚ INSPIRE



Raporty o stanie środowiska w Polsce



Europejska Sieć Informacji i Obserwacji Środowiska EIONET



Infrastruktura Informacji Przestrzennej

\* Od 1 stycznia 2019 r. zadania Państwowego Monitoringu Środowiska (PMŚ) realizowane są wyłącznie przez Głównego Inspektora Ochrony Środowiska. W strukturze Głównego Inspektoratu Ochrony Środowiska za PMŚ odpowiada Departament Monitoringu Środowiska wraz z 15 nadzorowanymi Regionalnymi Wydziałami Monitoringu Środowiska.

## BADANIA LABORATORYJNE

Centralne Laboratorium Badawcze (CLB) współpracuje z Departamentem Monitoringu Środowiska, departamentami inspekcyjnymi oraz wojewódzkimi inspektoratami ochrony środowiska. Tylko wskazane wyżej podmioty mogą zlecać CLB przeprowadzenie pomiarów.

### Zakres działań CLB obejmuje:

- badania jakości wód powierzchniowych, podziemnych, powietrza atmosferycznego, natężenia pól elektromagnetycznych, hałasu komunikacyjnego, przemysłowego oraz lotniczego,
- badania i pomiary kontrolne w celu oceny emisji zanieczyszczeń do powietrza atmosferycznego, wód powierzchniowych i podziemnych oraz ziemi z podmiotów prowadzących działalność gospodarczą,
- badania związane z poważnymi awariami i skażeniami środowiska,
- badania interwencyjne odpadów nieznanego pochodzenia, wymagające określenia składu próbki odpadów (morfologia) i/lub identyfikacji substancji, których wyniki są przeznaczone do oceny zagrożenia dla środowiska.

**Wyniki pomiarów dostępne są w tematycznych raportach i opracowaniach, które publikowane są na stronach internetowych GIOŚ oraz w portalach tematycznych.**

# DOSTĘP DO INFORMACJI O ŚRODOWISKU

**Prawo do informacji o środowisku jest prawem konstytucyjnym i przysługuje każdemu, osobie fizycznej lub prawnej, a także jednostkom organizacyjnym nieposiadającym osobowości prawnej, bez względu na wiek, obywatelstwo, miejsce zamieszkania oraz zdolności do czynności prawnych.**

Do udostępniania informacji o środowisku i jego ochronie obowiązane są wszystkie organy administracji rządowej i samorządowej wszystkich szczebli, np.: ministerstwa i urzędy centralne, marszałkowie i sejmiki województw, starostowie, wójtowie, burmistrzowie, prezydenci, czy rady miast, także organy Inspekcji Ochrony Środowiska.

Główny Inspektor Ochrony Środowiska w zakresie udostępniania informacji o środowisku i jego ochronie zapewnia informowanie społeczeństwa o stanie środowiska oraz nieodpłatnie udostępnia organom administracji publicznej gromadzone informacje o środowisku i jego ochronie objęte Państwowym Monitoringiem Środowiska.

## Udostępnianie informacji odbywa się:

- **przez ich udostępnianie (upublicznianie)** – przede wszystkim w serwisach i na portalach tematycznych Głównego Inspektoratu Ochrony Środowiska, gdzie dostępne są opracowania dotyczące poszczególnych komponentów oraz w wydawanym, co 4 lata Raporcie o stanie środowiska w Polsce, a także (na stronie Europejskiej Agencji Środowiska, na której publikowane są opracowania dotyczące środowiska Europy i związanej z jego stanem jakości życia.
- **na indywidualny wniosek** – wnioski należy kierować bezpośrednio do właściwego regionalnego wydziału monitoringu środowiska GIOŚ, a w przypadku województwa mazowieckiego na adres siedziby GIOŚ w Warszawie. Dla wniosków o udostępnienie informacji o poziomie tła substancji w powietrzu dla poszczególnych województw wprowadzono wzór, który można pobrać z portalu **Jakość Powietrza**.

# ROZPATRYWANIE WNIOSKÓW O INTERWENCJĘ, SKARG I PETYCJI

## Zasady przyjmowania załatwiania wniosków o interwencję, skarg i petycji:

- Skargi i wnioski składa się do organów właściwych do ich rozpatrzenia i organy administracji publicznej przestrzegają z urzędu swojej właściwości rzeczowej i miejscowej.
- Jeżeli jednak organ, który otrzymał wniosek, nie jest właściwy do jego rozpatrzenia, obowiązany jest w ciągu siedmiu dni przekazać go właściwemu organowi. O przekazaniu wniosku zawiadamia się równocześnie wnioskodawcę.
- Jeżeli organ, który otrzymał skargę, nie jest właściwy do jej rozpatrzenia, obowiązany jest niezwłocznie, nie później jednak niż w terminie siedmiu dni, przekazać ją właściwemu organowi, zawiadamiając równocześnie o tym skarżącego, albo wskazać mu właściwy organ.
- Organ powinien załatwić sprawę bez zbędnej zwłoki, nie później jednak niż w ciągu miesiąca. O każdym przypadku niezakończona sprawy w terminie organ administracji publicznej jest obowiązany zawiadomić strony, podając przyczyny zwłoki, wskazując nowy termin załatwienia sprawy oraz pouczając o prawie do wniesienia ponaglenia (art. 36 kodeksu postępowania administracyjnego).
- W przypadku braku odpowiedzi o sposobie załatwienia sprawy, skarżącemu przysługuje prawo wniesienia skargi na bezczynność organu do organu nadrzędnego lub sprawującego nadzór nad jego działalnością.

## Kto w imieniu Głównego Inspektora Ochrony Środowiska rozpatruje wnioski o interwencję, skargi i petycje?

W imieniu Głównego Inspektora Ochrony Środowiska wnioski o interwencję, skargi i petycje rozpatruje lub koordynuje Departament Prawny oraz Departament Zwalczania Przemysłowości Środowiskowej (wnioski o interwencję). Wszelkie skargi, zgłoszenia oraz interwencje kierowane do Głównego Inspektoratu Ochrony Środowiska można zgłosić:

 pocztą zwykłą na adres **Główny Inspektorat Ochrony Środowiska, ul. Bitwy Warszawskiej 1920 r. 3, 02-362 Warszawa**

 poprzez formularz internetowy **KLIK** 

 pocztą elektroniczną na adres **gios@gios.gov.pl**

 na adres Elektronicznej Skrzynki Podawczej GIOŚ /gios/SkrzytkaESP



# PROWADZENIE POSTĘPOWAŃ ADMINISTRACYJNYCH

**Jeśli wystąpią przesłanki do wydania decyzji administracyjnej przez organ Inspekcji Ochrony Środowiska, wówczas decyzję wydają:**

- wojewódzki inspektor ochrony środowiska - jako organ I instancji (w większości przypadków);
- Główny Inspektor Ochrony Środowiska - jako organ instancji odwoławczy od decyzji organu I instancji (wojewódzkiego inspektora ochrony środowiska) oraz jako organ I instancji (w niewielu przypadkach).

Na decyzję wojewódzkiego inspektora ochrony środowiska przysługuje odwołanie do Głównego Inspektora Ochrony Środowiska, a następnie skarga do wojewódzkiego sądu administracyjnego, a w drugiej instancji do Naczelnego Sądu Administracyjnego.

Natomiast jeśli organem I instancji jest Główny Inspektor Ochrony Środowiska, wówczas przysługuje stronie wniosek o ponowne rozpatrzenie sprawy, a następnie skarga do wojewódzkiego sądu administracyjnego, a w drugiej instancji do Naczelnego Sądu Administracyjnego.

**Główny Inspektor Ochrony Środowiska jako organ II Instancji rozpatruje odwołania od decyzji wojewódzkich inspektorów ochrony środowiska z terenu całej Polski oraz wnioski o ponowne rozpatrzenie sprawy w odniesieniu do własnych decyzji wydanych jako organ I instancji.**



## Jak wygląda procedura odwoławcza i procedura rozpatrzenia wniosku o ponowne rozpatrzenie sprawy?



# WSPÓŁPRACA INSPEKCJI OCHRONY ŚRODOWISKA Z INNYMI PODMIOTAMI

Inspekcja Ochrony Środowiska w wykonywaniu czynności kontrolnych współdziała z innymi organami kontroli, w szczególności z Policją, Strażą Graniczną, Krajową Administracją Skarbową, Państwową Strażą Pożarną i Inspekcją Transportu Drogowego.

## **Natomiast współpraca międzynarodowa Inspekcji Ochrony Środowiska koncentruje się głównie na:**

- udziale w pracach instytucji i agend Unii Europejskiej, w tym Europejskiej Agencji Środowiska (EEA), Europejskiej Sieci Wdrażania i Egzekwowania Prawa i Ochrony Środowiska (IMPEL) oraz w komitetach, grupach roboczych i programach UE,
- wypełnianiu zobowiązań wynikających z konwencji i umów międzynarodowych,
- współpracy bilateralnej, głównie z krajami sąsiadującymi z Polską.

## PYTANIA I ODPOWIEDZI

W tej części broszury umieszczone zostały odpowiedzi na najczęściej zadawane pytania dotyczące zakresu działania Inspekcji Ochrony Środowiska.

**Aby ułatwić korzystanie z niej, pytania i odpowiedzi zostały podzielone na dwie grupy:**

PYTANIA DOTYCZĄCE KONTROLI  
PRAWIDŁOWOŚCI KORZYSTANIA  
ZE ŚRODOWISKA

PYTANIA DOTYCZĄCE  
UDOSTĘPNIANIA INFORMACJI  
O STANIE I OCHRONIE ŚRODOWISKA

# PYTANIA I ODPOWIEDZI DOTYCZĄCE KONTROLI PRAWIDŁOWOŚCI KORZYSTANIA ZE ŚRODOWISKA

## 1 Komu można zgłosić: spalanie odpadów w domowych paleniskach, zanieczyszczenie powietrza pyłem i/lub gazami lub nieprzyjemne zapachy?

Spalanie odpadów w domowych paleniskach i inne przypadki nieprzestrzegania uchwały antysmogowej można zgłosić straży miejskiej lub gminnej pod numerem telefonu 986, a w przypadku jej braku zgłoszenie można skierować do urzędu miasta lub gminy. Jeżeli urząd nie reaguje, można złożyć skargę do rady gminy/miasta. W sytuacji podejrzenia popełnienia wykroczenia zgłoszenie można kierować na policję.

## 2 Gdzie zgłaszać skargi na hałas?

Skargi na hałas, w zależności od rodzaju i miejsca emisji hałasu, zgłaszamy do:

**MARSZAŁKA WOJEWÓDZTWA:** sprawy dotyczące autostrad i dróg ekspresowych, dróg o 4 pasach ruchu, dużych lotnisk, linii kolejowych wchodzących w skład infrastruktury transportu kolejowego transeuropejskiej sieci transportowej (większość linii magistralnych w Polsce) oraz pozostałych przedsięwzięć mogących zawsze znacząco oddziaływać na środowisko.

**STAROSTY:** skargi na hałas związany z pozostałymi drogami, liniami kolejowymi, lotniskami oraz zakładami, które nie posiadają decyzji o dopuszczalnych poziomach hałasu lub pozwolenia zintegrowanego, w którym określono dopuszczalne poziomy hałasu.

**INSPEKCJI SANITARNEJ:** skargi na hałas pochodzący ze strony instalacji i urządzeń stanowiących techniczne wyposażenie budynku, w którym mieszkamy.

**STRAŻY GMINNEJ/MIEJSKIEJ:** skargi na zbyt głośną muzykę, której słuchają np. nasi sąsiedzi lub skargi na niewłaściwe, głośne zachowanie w lokalach gastronomicznych lub dyskotekach na zewnątrz budynków, a także zakłócanie ciszy nocnej.

**WOJEWÓDZKIEGO INSPEKTORA OCHRONY ŚRODOWISKA:** skargi na hałas z zakładu, który posiada decyzję o dopuszczalnym poziomie hałasu lub pozwolenie zintegrowane, w którym określono dopuszczalne poziomy hałasu.

### 3 Gdzie należy zgłosić wystąpienie poważnej awarii?

Poważne awarie należy zgłaszać do centrów zarządzania kryzysowego, do których kontakty znajdują się na stronie internetowej **Rządowego Centrum Bezpieczeństwa**. Dodatkowo należy wskazać, że zgodnie z art. 245 ustawy z dnia 27 kwietnia 2001 r. Prawo ochrony środowiska każdy, kto zauważy wystąpienie awarii, jest zobowiązany niezwłocznie zawiadomić o tym osoby znajdujące się w strefie zagrożenia oraz jednostkę organizacyjną Państwowej Straży Pożarnej albo Policji albo wójta, burmistrza lub prezydenta miasta.

### 4 Do kogo zgłaszamy martwe ryby?

Zgłoszenie zanieczyszczenia cieków wodnych (w tym martwych ryb):

- do właściwego miejscowo RZGW lub Zarządu Zlewni Państwowego Gospodarstwa Wodnego Wody Polskie – ZAWSZE! Jednocześnie, gdy istnieje podejrzenie zanieczyszczenia cieków przez:

- zakład (np. oczyszczalnia ścieków) – zgłoszenie do właściwego miejscowo WIOŚ;
- rolnika – zgłoszenie do właściwego miejscowo WIOŚ;
- osobę fizyczną (np. eksploatacja i opróżnianie szamba, mycie pojazdów) – do właściwego miejscowo wójta, burmistrza lub prezydenta miasta.

## 5 Jestem przedsiębiorcą, czy muszę wprowadzać dane do Krajowego Rejestru Uwalniania i Transferu Zanieczyszczeń (PRTR)?

Szczegółowe informacje można znaleźć na stronie:

Krajowy Rejestr Uwalniania  
i Transferu Zanieczyszczeń (PRTR)



Po przeczytaniu artykułu dowiesz się, kto jest objęty Krajowym Rejestrem Uwalniania i Transferu Zanieczyszczeń oraz jakie są obowiązki prowadzącego instalacje.

## 6 Czy oprócz Inspekcji Ochrony Środowiska inne organy są odpowiedzialne za kontrolę podmiotów korzystających ze środowiska?

Lista tych organów jest bardzo długa. I tak:

- **Do kompetencji organów gminy** należą m.in. zagadnienia wynikające z:

**art. 26 ustawy z dnia 14 grudnia 2012r. o odpadach** który stanowi, że w przypadku nieusunięcia odpadów z miejsca nieprzeznaczonego do ich składowania lub magazynowania, wójt, burmistrz lub prezydent miasta, w drodze decyzji wydawanej z urzędu, nakazuje posiadaczowi odpadów usunięcie odpadów z miejsca nieprzeznaczonego do ich składowania lub magazynowania, z wyjątkiem przypadku, gdy obowiązek usunięcia odpadów jest skutkiem wydania decyzji o cofnięciu decyzji związanej z gospodarką odpadami, stwierdzenia nieważności, uchylenia lub wygaśnięcia decyzji związanej z gospodarką odpadami.

**art. 363 ustawy z dnia 27 kwietnia 2001r. Prawo ochrony środowiska, zgodnie z którym** wójt, burmistrz lub prezydent miasta może, w drodze decyzji, nakazać osobie fizycznej, której działanie negatywnie oddziałuje na środowisko, wykonanie w określonym czasie czynności zmierzających do ograniczenia negatywnego oddziaływania na środowisko i jego zagrożenia lub przywrócenia środowiska do stanu właściwego.

**art. 234 ust. 3 ustawy z dnia 20 lipca 2017r. Prawo wodne** stanowiący, że jeżeli spowodowane przez właściciela gruntu zmiany stanu wody na gruncie szkodliwie wpływają na grunty sąsiednie, wójt, burmistrz lub prezydent miasta, z urzędu lub na wniosek, w drodze decyzji, nakazuje właścicielowi gruntu przywrócenie stanu poprzedniego lub wykonanie urządzeń zapobiegających szkodom, ustalając termin wykonania tych czynności.

- **Do powiatowego inspektora nadzoru budowlanego** należy zgłaszać nieprawidłowości związane z użytkowaniem obiektów budowlanych np. użytkowanie budynku niezgodnie z przeznaczeniem lub wybudowanie obiektu bez pozwolenia na budowę, bądź z naruszeniem przepisów o planowaniu i zagospodarowaniu przestrzennym.
- **Do Państwowej Inspekcji Sanitarnej** należy zgłaszać przypadki zagrożenia zdrowia i życia ludzi, zwłaszcza w budynkach mieszkalnych i miejscach pracy, a także uciążliwości hałasowe czy promieniowanie elektromagnetyczne w pomieszczeniach mieszkalnych i miejscach pracy.
- **Do marszałka województwa albo starosty** należy zgłaszać przypadki wydobywania kopalin bez koncesji na poszukiwanie, rozpoznawanie lub wydobywanie kopalin podstawowych i pospolitych.
- **Do kompetencji organów Inspekcji Ochrony Środowiska** należy przede wszystkim kontrola działalności gospodarczej związanej z korzystaniem ze środowiska.

## 7 Kto w Polsce dokonuje kontroli wód?

Kontrole gospodarowania wodami wykonują Wody Polskie, a także dyrektorzy urzędów morskich, Państwowa Inspekcja Sanitarna oraz Inspekcja Ochrony Środowiska. Zgodnie z przepisami ustawy Prawo wodne, organami właściwymi w sprawach gospodarowania wodami są:

**Minister właściwy do spraw gospodarki wodnej**

**Minister właściwy do spraw żeglugi śródlądowej**

**Prezes Wód Polskich**

**Dyrektor regionalnego zarządu gospodarki wodnej Wód Polskich**

**Dyrektor zarządu zlewni Wód Polskich**

**Kierownik nadzoru wodnego Wód Polskich**



Dyrektor urzędu morskiego

Wojewoda

Starosta

Wójt, burmistrz lub prezydent miasta

Wojewódzcy inspektorzy ochrony środowiska kontrolują ilość i jakość ścieków odprowadzanych do wód lub do ziemi przez podmioty, które posiadają pozwolenia wodnoprawne lub zintegrowane.

### 8 **Jestem przedsiębiorcą, czy mogę sprzeciwić się wobec podjęcia lub wykonywania czynności kontrolnych?**

W trakcie rozpoczęcia kontroli przedsiębiorca może w oparciu ustawę Prawo przedsiębiorców zawiadomić pisemnie organ kontrolujący o wniesieniu sprzeciwu wobec podjęcia i wykonywania przez organy kontroli czynności, w przypadku naruszenia przez inspektora obowiązków wynikających z ww. ustawy. Sprzeciw wraz z uzasadnieniem przedsiębiorca może wnieść do WIOŚ w terminie 3 dni roboczych od dnia wszczęcia kontroli lub od dnia, w którym nastąpiło przekroczenie określonego ustawowo limitu czasu trwania kontroli. Organ kontroli może, w drodze postanowienia, dokonać na czas rozpatrzenia sprzeciwu zabezpieczenia dowodów, tj. dokumentów, informacji, próbek wyrobów oraz innych nośników informacji, jeżeli stanowią lub mogą stanowić dowód w toku kontroli i mają związek z przedmiotem i zakresem kontroli.

Z chwilą doręczenia zawiadomienia o wniesieniu sprzeciwu, kontrolujący jest zobowiązany wstrzymać czynności kontrolne. WIOŚ w terminie 3 dni roboczych od dnia otrzymania sprzeciwu rozpatruje sprzeciw i wydaje postanowienie o odstąpieniu od czynności kontrolnych lub o kontynuowaniu czynności kontrolnych. Na postanowienie służy zażalenie, skierowane do GIOŚ, które może być wniesione w terminie 3 dni



od dnia otrzymania postanowienia. Rozstrzygnięcie zażalenia następuje w drodze postanowienia, nie później niż w terminie 7 dni od dnia jego wniesienia. W tym czasie czynności kontrole nadal są wstrzymane. Czynności kontrolne mogą być ponownie podjęte od dnia, w którym doręczono przedsiębiorcy postanowienie o kontynuowaniu czynności kontrolnych, a w przypadku wniesienia zażalenia, od dnia doręczenia przedsiębiorcy postanowienia GIOŚ rozstrzygającego zażalenie.

### UWAGA!

**W przypadku, gdy przeprowadzenie kontroli jest niezbędne dla przeciwdziałania popełnieniu przestępstwa lub wykroczenia lub zabezpieczenia dowodów jego popełnienia - przedsiębiorca nie może wnieść sprzeciwu.**

#### 9 Gdzie znajdę informację czy w danym zakładzie GIOŚ/WIOŚ prowadził kontrolę?

Na stronie internetowej Głównego Inspektoratu Ochrony Środowiska dostępna jest interaktywna mapa kontroli, która umożliwia społeczeństwu dostęp do informacji o ustaleniach z przeprowadzonych kontroli oraz o podjętych działaniach pokontrolnych.

[iswk.gios.gov.pl](http://iswk.gios.gov.pl)



#### 10 Nie zgadzam się z decyzją administracyjną wydaną przez WIOŚ, co dalej?

Jeżeli nie zgadzasz się z decyzją administracyjną wydaną przez WIOŚ przysługuje Ci możliwość złożenia odwołania. Odwołanie należy złożyć do Głównego Inspektoratu Ochrony Środowiska za pośrednictwem WIOŚ, który wydał decyzję. GIOŚ jest organem drugiej instancji uprawnionym do rozpatrywania odwołań.

# PYTANIA I ODPOWIEDZI DOTYCZĄCE KONTROLI PRAWIDŁOWOŚCI KORZYSTANIA ZE ŚRODOWISKA

## 1 Gdzie mogę sprawdzić, czy w mojej okolicy znajduje się zakład stwarzający zagrożenie wystąpienia poważnej awarii przemysłowej?

Na stronie internetowej Głównego Inspektoratu Ochrony Środowiska publikowany jest wykaz zakładów stwarzających zagrożenie wystąpienia poważnej awarii przemysłowej. W wykazie tym można znaleźć listę zakładów o dużym oraz zwiększonym ryzyku wystąpienia poważnej awarii przemysłowej w określonym województwie. Poniżej link do strony z wykazami zakładów:

Zakłady stwarzające zagrożenie wystąpienia  
poważnej awarii przemysłowej



## 2 Gdzie znajdę informację jakie poważne awarie miały miejsce w kraju?

Na stronie internetowej Głównego Inspektoratu Ochrony Środowiska publikowany jest wykaz zdarzeń o znamionach poważnej awarii i poważnych awarii. W wykazie tym znajdują się informacje dotyczące: daty i miejsca zdarzenia (województwo, miejscowość), wskazanie czy do zdarzenia doszło w zakładzie, czy w transporcie (drogowym, rurociągowym, kolejowym, lotniczym lub wodnym), opis zdarzenia oraz informację czy zdarzenie to spełnia kryteria rozporządzenia Ministra Środowiska z dnia 30 grudnia 2002 r. w sprawie poważnych awarii objętych obowiązkiem zgłoszenia do Głównego Inspektora Ochrony Środowiska. Poniżej link do strony z rejestrami:

Występowanie zdarzeń o znamionach  
poważnej awarii



### 3 Gdzie można znaleźć informację o poziomie pól elektromagnetycznych w moim otoczeniu?

Wszystkie informacje o wykonywanych pomiarach pól elektromagnetycznych w środowisku, również tych pochodzących z Państwowego Monitoringu Środowiska udostępniane są w publicznej bazie danych SI2PEM.

[si2pem.gov.pl](http://si2pem.gov.pl)



### 4 Jakie zadania w zakresie zapobiegania marnowaniu żywności realizuje Inspekcja Ochrony Środowiska?

Do zadań realizowanych przez Inspekcję należy m.in. kontrola przestrzegania przepisów ustawy o przeciwdziałaniu marnowaniu żywności. Jest to niezwykle istotne, ponieważ w Polsce, co roku marnuje się prawie 5 mln ton żywności, co pokazuje, że skala marnowania jest ogromna.

Są to nowe przepisy, które określają zasady postępowania z żywnością oraz obowiązki sprzedawców żywności i organizacji pozarządowych, w celu przeciwdziałania marnowaniu żywności oraz negatywnym skutkom społecznym, środowiskowym i gospodarczym wynikającym z marnowania żywności. W tym zakresie Inspekcja Ochrony Środowiska przeprowadza kontrole sprzedawców żywności oraz organizacji pozarządowych. Podczas kontroli sprawdzamy czy sprzedawcy żywności zawarli umowy o bezpłatne przekazywanie żywności, wpłacili opłatę za zmarnowaną żywność, czy przeprowadzili kampanie edukacyjno-informacyjne jak również czy wywiązali się z obowiązku sprawozdawczego. Głównym celem jest to by niesprzedana przez sprzedawców żywność była przekazywana do organizacji pozarządowych i w następstwie trafiała do osób potrzebujących, stąd też Inspekcja sprawdza również czy organizacje pozarządowe właściwie wykorzystują otrzymaną żywność.

Dziękujemy za zapoznanie się z niniejszą broszurą. Mamy nadzieję, że jej treść posłuży lepszemu zrozumieniu problemów środowiskowych oraz roli Inspekcji Ochrony Środowiska w ich rozwiązywaniu.

Zapraszamy do obserwowania profili społecznościowych GIOŚ i do kontaktu



**Główny Inspektorat Ochrony Środowiska**

ul. Bitwy Warszawskiej 1920 r. 3  
02-362 Warszawa

[www.gios.gov.pl](http://www.gios.gov.pl)