



Fundusze  
Europejskie  
Infrastruktura i Środowisko



Rzeczpospolita  
Polska



Główny Inspektorat  
Ochrony Środowiska

Unia Europejska  
Fundusz Spójności



# Pilotażowy monitoring wilka i rysia w Polsce realizowany w ramach Państwowego Monitoringu Środowiska – wstępne wyniki projektu POIS.02.04.00-00-0040/16





**Fundusze Europejskie**  
Infrastruktura i Środowisko



**Rzeczpospolita  
Polska**



Główny Inspektorat  
Ochrony Środowiska

**Unia Europejska**  
Fundusz Spójności



# METODYKA I ORGANIZACJA PRAC TERENOWYCH



mgr inż. Ryszard Krynicki, Krameko sp. z o.o.  
mgr inż. Marcin Czerny, Krameko sp. z o.o.

[www.gios.gov.pl/pl/poiis-monitoring-wilka-i-rysia](http://www.gios.gov.pl/pl/poiis-monitoring-wilka-i-rysia)





**Fundusze Europejskie**  
Infrastruktura i Środowisko



**Rzeczpospolita  
Polska**



Główny Inspektorat  
Ochrony Środowiska

**Unia Europejska**  
Fundusz Spójności



- 
- ZBIÓR MATERIAŁU GENETYCZNEGO WILKA**
  - ZIMOWE TROPIENIA RYSIA**
  - LICZENIA ODCHODÓW KOPYTNYCH NA TRANSEKTACH**





**Fundusze Europejskie**  
Infrastruktura i Środowisko



**Rzeczpospolita  
Polska**

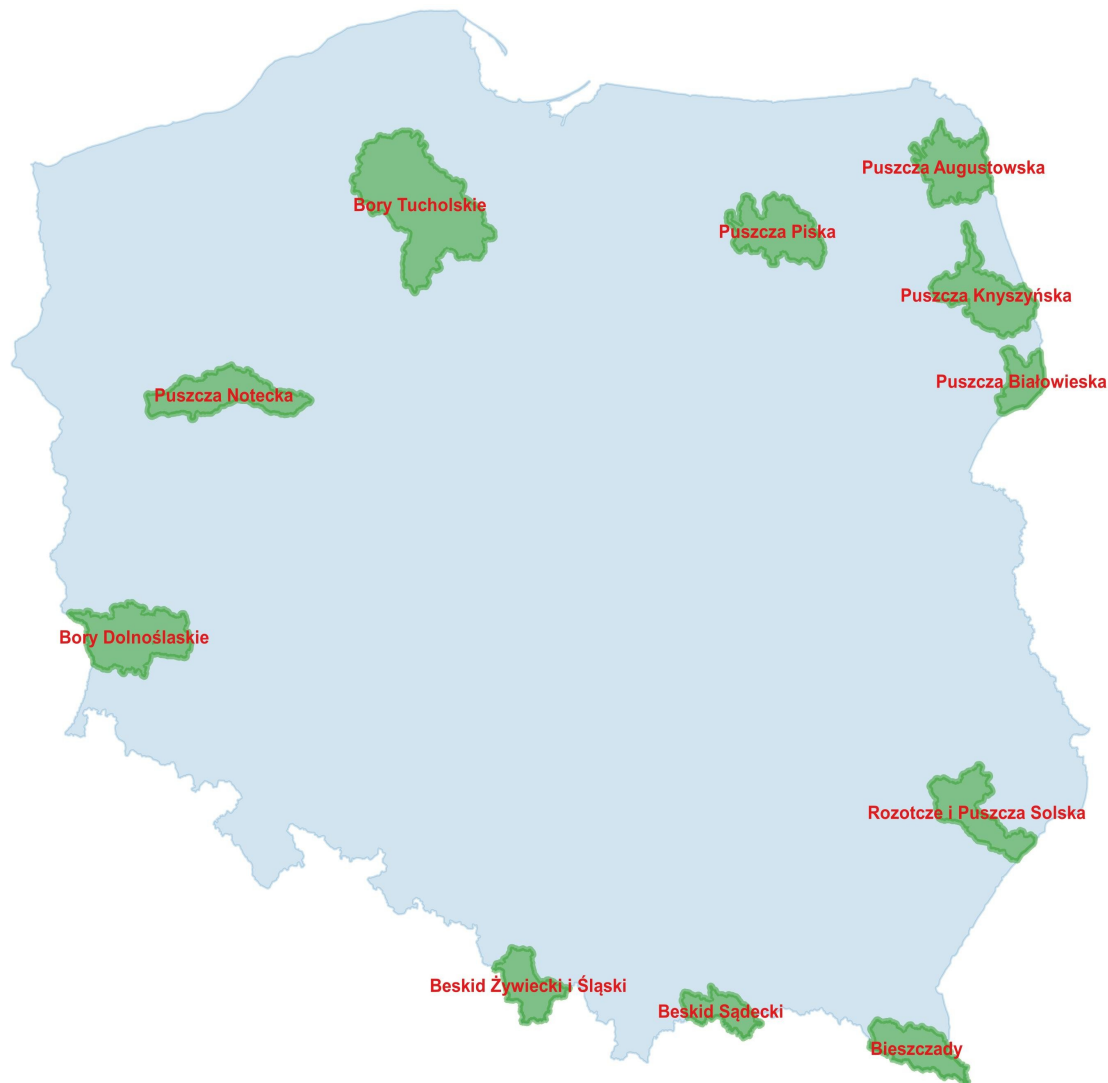


Główny Inspektorat  
Ochrony Środowiska

**Unia Europejska**  
Fundusz Spójności



# ZBIÓR MATERIAŁU GENETYCZNEGO WILKA



[www.gios.gov.pl/pl/poiis-monitoring-wilka-i-rysia](http://www.gios.gov.pl/pl/poiis-monitoring-wilka-i-rysia)





## **ZBIÓR MATERIAŁU GENETYCZNEGO WILKA**

- 1. Liczba stanowisk monitoringowych: 11**
- 2. Obszar stanowisk monitoringowych: 769 - 1793 km<sup>2</sup>**
- 3. Długość penetrowanych tras: 433 - 1376 km**
- 4. Zagęszczenie tras: 0,56 - 1,30 km/km<sup>2</sup>**
- 5. Liczba osób zbierających próbki:**
  - zbiór dedykowany: 4-8 osób**
  - zbiór dodatkowy: 21-23 osoby**
- 6. Liczba osobodni: 80-140**
- 7. Okres zbioru próbek:**
  - sezon 2017/2018: X 2017 - V 2018**
  - sezon 2018/2019: XII 2018 - V 2019**



Lp.	Stanowisko monitoringowe	Obszar stanowiska monitoringowego, na którym były prowadzone poszukiwania odchodów wilka do analiz genetycznych (km <sup>2</sup> )	Długość tras, które penetrowano w poszukiwaniu odchodów wilka do analiz genetycznych [km]	Zagęszczenie tras, które penetrowano w poszukiwaniu odchodów wilka do analiz genetycznych [km/km <sup>2</sup> ]	Liczba osobodni spędzonych na poszukiwaniach odchodów wilków do analiz genetycznych	Okres zbioru odchodów
1	Bieszczady	1222	818	0,67	140	X 2017 - V 2018
2	Beskid Sądecki	783	854	1,09	95	XII 2018 - V 2019
3	Beskid Żywiecki i Śląski	1042	1015	0,97	125	XII 2018 - V 2019
4	Puszcza Augustowska	1583	1241	0,78	130	X 2017 - V 2018
5	Puszcza Białowieska	769	433	0,56	100	X 2017 - V 2018
6	Puszcza Knyszyńska	1793	1181	0,66	120	X 2017 - V 2018
7	Puszcza Piska	1707	1376	0,81	80	X 2017 - V 2018
8	Roztocze i Puszcza Solska	1499	1140	0,76	130	X 2017 - V 2018
9	Bory Tucholskie	1014	1234	1,22	120	XII 2018 - V 2019
10	Bory Dolnośląskie	1049	1359	1,30	120	XII 2018 - V 2019
11	Puszcza Notecka	1100	1224	1,11	125	XII 2018 - V 2019





**Fundusze Europejskie**  
Infrastruktura i Środowisko



**Rzeczpospolita  
Polska**

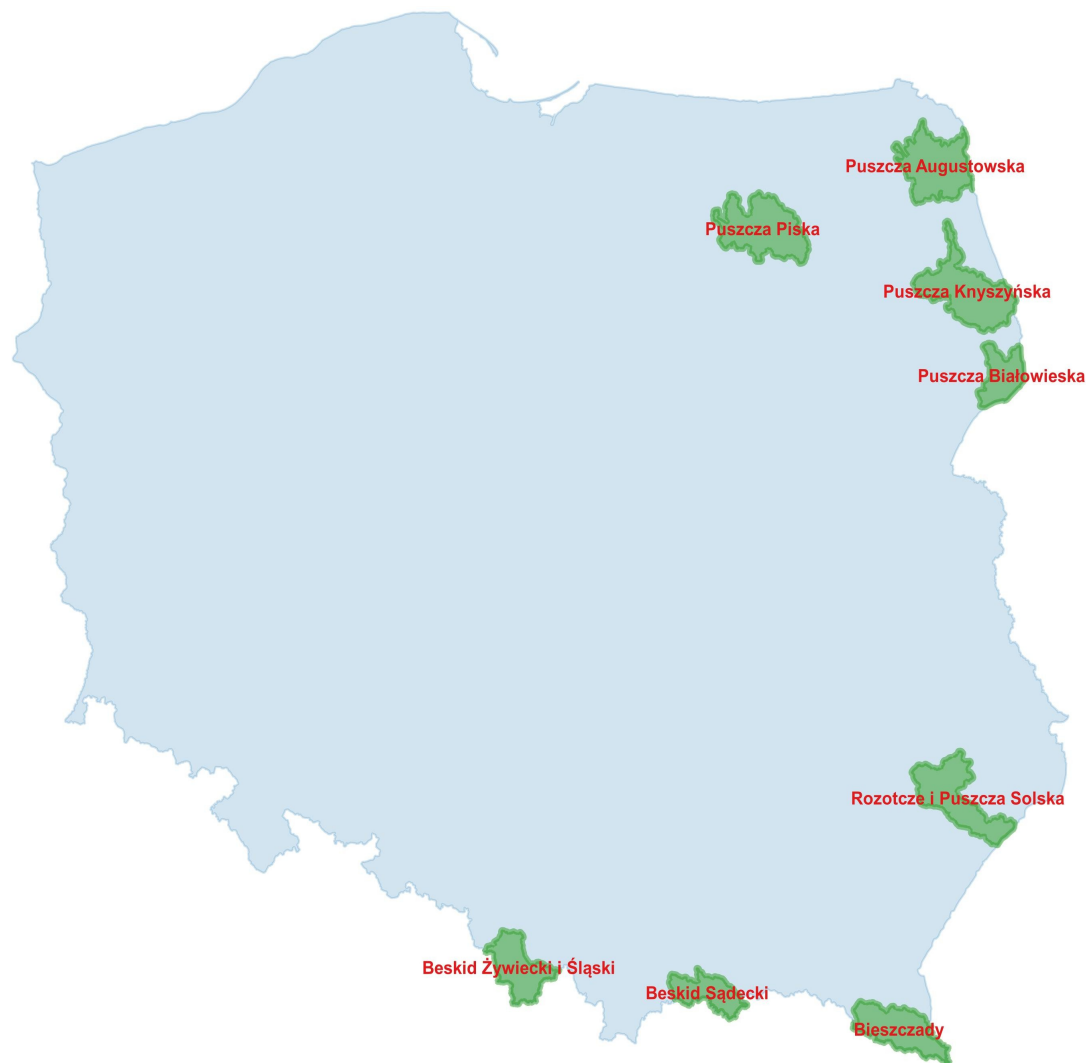


Główny Inspektorat  
Ochrony Środowiska

**Unia Europejska**  
Fundusz Spójności



# ZIMOWE TROPIENIA RYSIA







**Fundusze Europejskie**  
Infrastruktura i Środowisko



**Rzeczpospolita  
Polska**



Główny Inspektorat  
Ochrony Środowiska

**Unia Europejska**  
Fundusz Spójności



## **ZIMOWE TROPIENIA RYSIA**

- 1. Liczba stanowisk monitoringowych: 8**
- 2. Obszar stanowisk monitoringowych: 769 - 1793 km<sup>2</sup>**
- 3. Długość penetrowanych tras: 433 - 1376 km**
- 4. Zagęszczenie tras: 0,56 - 0,96 km/km<sup>2</sup>**
- 5. Liczba tropicieli: 21 - 23 osoby**
- 6. Liczba wykorzystanych samochodów: 11-13**
- 7. Udział penetracji transektów pieszo: 5 - 30%**
- 8. Daty przeprowadzonych tropień:  
18 stycznia 2018 roku - 14 lutego 2018 roku**





**Fundusze Europejskie**  
Infrastruktura i Środowisko



**Rzeczpospolita  
Polska**

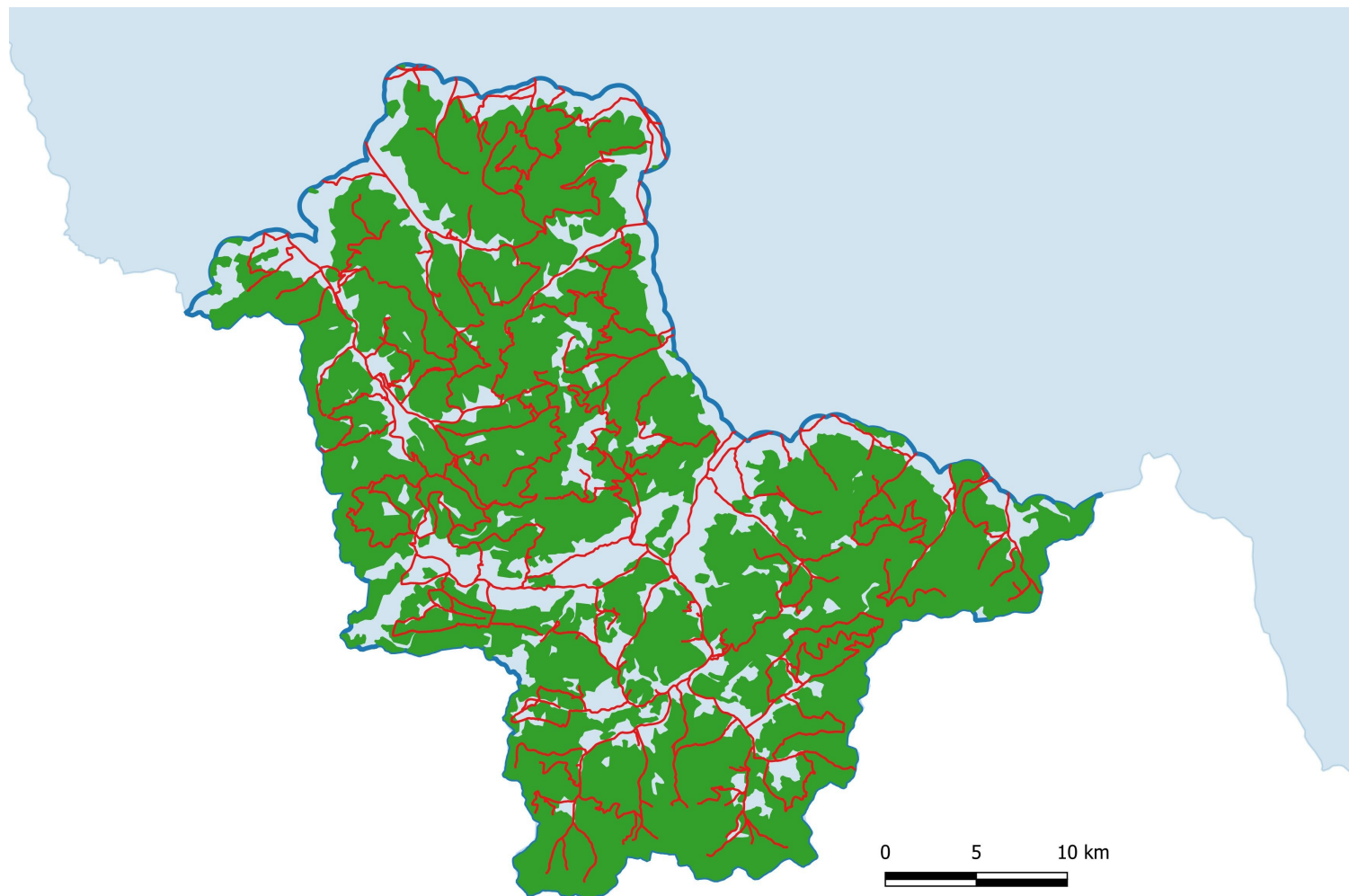


Główny Inspektorat  
Ochrony Środowiska

**Unia Europejska**  
Fundusz Spójności



# TRASY TROPIEŃ W BESKIDZIE ŻYWIECKIM I ŚLĄSKIM







**Fundusze Europejskie**  
Infrastruktura i Środowisko



**Rzeczpospolita  
Polska**



Główny Inspektorat  
Ochrony Środowiska

**Unia Europejska**  
Fundusz Spójności



# TRASY TROPIEŃ W PUSZCZY PISKIEJ



0 10 20 km



**Fundusze Europejskie**  
Infrastruktura i Środowisko



**Rzeczpospolita  
Polska**



Główny Inspektorat  
Ochrony Środowiska

**Unia Europejska**  
Fundusz Spójności



Lp.	Stanowisko monitoringowe	Powierzchnia stanowiska [km <sup>2</sup> ]	Długość transektów [km]	Zagęszczenie transektów [km/km <sup>2</sup> ]	Data wykonania tropień	Liczba osób prowadzących udział w jednodniowych tropieniach rysia na transektach
1	Bieszczady	1222	818	0,67	13.02.2018	23
2	Beskid Sądecki	783	748	0,96	27.01.2018	21
3	Beskid Żywiecki i Śląski	1042	868	0,83	24.01.2018	21
4	Puszcza Augustowska	1583	1241	0,78	7.02.2018	22
5	Puszcza Białowieska	769	433	0,56	18.01.2018 i 22.01.2018	21
6	Puszcza Knyszyńska	1793	1181	0,66	8.02.2018	22
7	Puszcza Piska	1707	1376	0,81	9.02.2018	22
8	Roztocze i Puszcza Solska	1499	1140	0,76	14.02.2018	21





**Fundusze Europejskie**  
Infrastruktura i Środowisko



**Rzeczpospolita  
Polska**

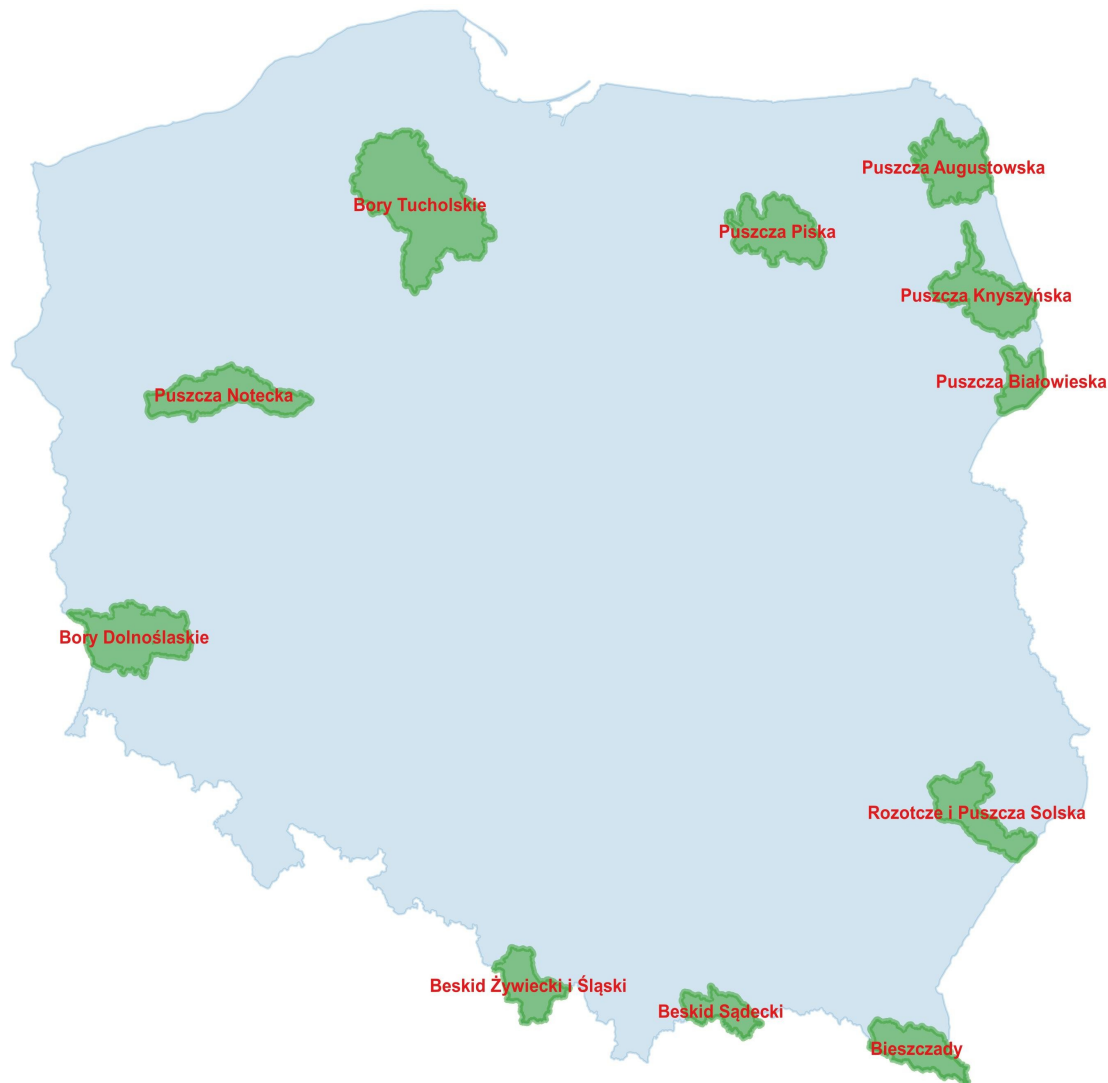


Główny Inspektorat  
Ochrony Środowiska

**Unia Europejska**  
Fundusz Spójności



# LICZENIA ODCHODÓW KOPYTNYCH NA TRANSEKTACH



[www.gios.gov.pl/pl/poiis-monitoring-wilka-i-rysia](http://www.gios.gov.pl/pl/poiis-monitoring-wilka-i-rysia)



# **LICZENIA ODCHODÓW KOPYTNYCH NA TRANSEKTACH**

- 1. Liczba stanowisk monitoringowych: 11**
- 2. Obszar stanowisk monitoringowych: 769 - 1793 km<sup>2</sup>**
- 3. Liczba transektów na stanowiskach:**
  - 2018: 549 (34-71)**
  - 2019: 271 (8-68)**
- 4. Liczba osób: 15**
- 5. Liczba osobodni:**
  - 2018: 166 (9-33)**
  - 2019: 93 (2-34)**
- 6. Okres zakładania transektów:**
  - sezon 2018: III - IV**
  - sezon 2019: III - IV**





**Fundusze Europejskie**  
Infrastruktura i Środowisko



**Rzeczpospolita  
Polska**



Główny Inspektorat  
Ochrony Środowiska

**Unia Europejska**  
Fundusz Spójności



Lp.	Stanowisko monitoringowe	Nadleśnictwo lub stanowisko, w którym wykonano powtórne liczenia	Liczba założonych transektów (szt.)		Liczba osobodni spędzonych na zakładaniu transektów	
			2018	2019	2018	2019
1	Beskid Sądecki	Piwniczna	37	12	19	6
2	Beskid Żywiecki i Śląski	Ujsoły	65	18	33	9
3	Bory Dolnośląskie	Bory Dolnośląskie	50	50	13	13
4	Bory Tucholskie	Lubichowo	50	17	13	4
5	Puszcza Augustowska	Augustów	69	13	17	3
6	Puszcza Białowieska	Hajnówka	34	10	9	3
7	Puszcza Knyszyńska	Krynki	71	8	18	2
8	Puszcza Notecka	Puszcza Notecka	52	52	13	13
9	Puszcza Piska	Spychowo	71	13	18	3
10	Roztocze i Puszcza Solska	Zwierzyniec	50	10	13	3
11	Bieszczady	-	-	68	0	34
12	Razem:		549	271	166	93





**Fundusze Europejskie**  
Infrastruktura i Środowisko



**Rzeczpospolita Polska**



Główny Inspektorat  
Ochrony Środowiska

**Unia Europejska**  
Fundusz Spójności



**Odchody wilka – Puszcza Augustowska**





**Fundusze Europejskie**  
Infrastruktura i Środowisko



**Rzeczpospolita  
Polska**



Główny Inspektorat  
Ochrony Środowiska

**Unia Europejska**  
Fundusz Spójności



**Trop wilka – Puszcza Knyszyńska**

[www.gios.gov.pl/pl/poiis-monitoring-wilka-i-rysia](http://www.gios.gov.pl/pl/poiis-monitoring-wilka-i-rysia)





**Fundusze Europejskie**  
Infrastruktura i Środowisko

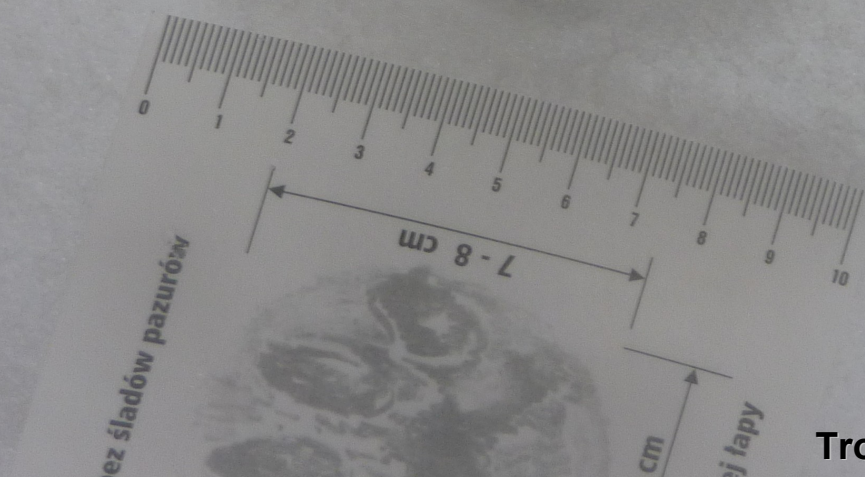


**Rzeczpospolita  
Polska**



Główny Inspektorat  
Ochrony Środowiska

**Unia Europejska**  
Fundusz Spójności



**Trop rysia – Beskid Żywiecki i Śląski**

[www.gios.gov.pl/pl/poiis-monitoring-wilka-i-rysia](http://www.gios.gov.pl/pl/poiis-monitoring-wilka-i-rysia)





**Fundusze Europejskie**  
Infrastruktura i Środowisko



**Rzeczpospolita  
Polska**



Główny Inspektorat  
Ochrony Środowiska

**Unia Europejska**  
Fundusz Spójności



Odchody sarny – Puszcza Piska

[www.gios.gov.pl/pl/poiis-monitoring-wilka-i-rysia](http://www.gios.gov.pl/pl/poiis-monitoring-wilka-i-rysia)





**Fundusze Europejskie**  
Infrastruktura i Środowisko



**Rzeczpospolita  
Polska**



Główny Inspektorat  
Ochrony Środowiska

**Unia Europejska**  
Fundusz Spójności



Odchody jelenia – Puszcza Knyszyńska

[www.gios.gov.pl/pl/poiis-monitoring-wilka-i-rysia](http://www.gios.gov.pl/pl/poiis-monitoring-wilka-i-rysia)





**Fundusze Europejskie**  
Infrastruktura i Środowisko



**Rzeczpospolita  
Polska**



Główny Inspektorat  
Ochrony Środowiska

**Unia Europejska**  
Fundusz Spójności



Odchody łosia – Puszcza Augustowska

[www.gios.gov.pl/pl/poiis-monitoring-wilka-i-rysia](http://www.gios.gov.pl/pl/poiis-monitoring-wilka-i-rysia)





**Fundusze Europejskie**  
Infrastruktura i Środowisko



**Rzeczpospolita  
Polska**



Główny Inspektorat  
Ochrony Środowiska

**Unia Europejska**  
Fundusz Spójności



Odchody dzika – Roztocze i Puszcza Solska

[www.gios.gov.pl/pl/poiis-monitoring-wilka-i-rysia](http://www.gios.gov.pl/pl/poiis-monitoring-wilka-i-rysia)





**Fundusze Europejskie**  
Infrastruktura i Środowisko



**Rzeczpospolita  
Polska**



Główny Inspektorat  
Ochrony Środowiska

**Unia Europejska**  
Fundusz Spójności



# Dziękuję za uwagę

Projekt POIS.02.04.00-00-0040/16 pn.: „Pilotażowy monitoring wilka i rysia w Polsce realizowany w ramach Państwowego Monitoringu Środowiska” współfinansowany jest ze środków unijnych w ramach Programu Operacyjnego Infrastruktura i Środowisko 2014-2020, w ramach II Osi Priorytetowej Ochrona Środowiska, w tym adaptacja do zmian klimatu; Działanie 2.4 Ochrona przyrody i edukacja ekologiczna