




Główny Inspektorat  
Ochrony Środowiska

Departament Monitoringu Środowiska  
Regionalny Wydział Monitoringu Środowiska w Rzeszowie



Ocena poziomów  
pól elektromagnetycznych  
na obszarze  
województwa podkarpackiego  
w 2018 roku

Departament Monitoringu Środowiska  
Naczelnik Regionalnego Wydziału  
Monitoringu Środowiska w Rzeszowie

  
Renata Jaron-Warszyńska

## Ocena poziomów pól elektromagnetycznych na obszarze województwa podkarpackiego w 2018 roku

Badania poziomów pól elektromagnetycznych w środowisku w 2018 r. zostały wykonane przez WIOŚ w Rzeszowie w ramach „Programu Państwowego Monitoringu Środowiska Województwa Podkarpackiego na lata 2016-2020”.

Badania przeprowadzono zgodnie z rozporządzeniem Ministra Środowiska z dnia 12 listopada 2007 r. w sprawie zakresu i sposobu prowadzenia okresowych badań poziomów pól elektromagnetycznych w środowisku (Dz. U. z 2007 r. Nr 221, poz. 1645).

Badania zostały wykonane w 45 punktach pomiarowych, zlokalizowanych w miejscach dostępnych dla ludności na następujących obszarach województwa:

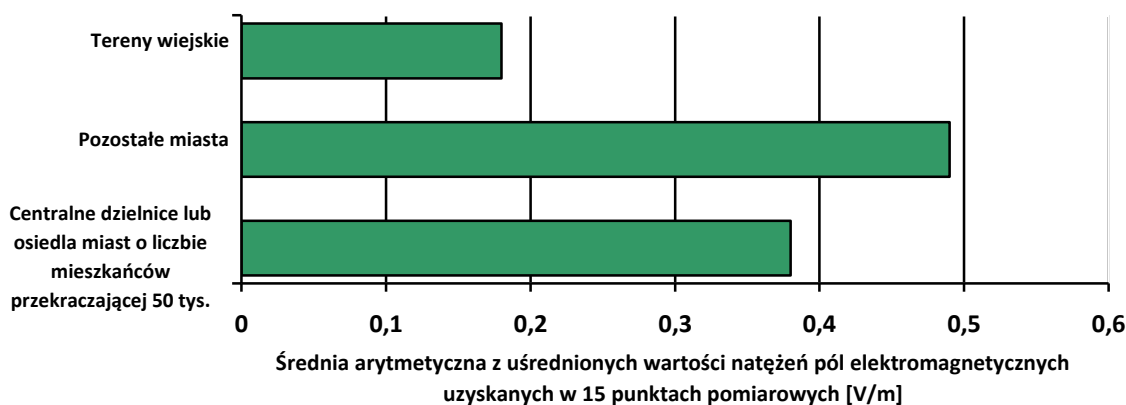
1. w centralnych dzielnicach lub osiedlach miast o liczbie mieszkańców większej od 50 tys. (15 punktów pomiarowych);
2. w pozostałych miastach (15 punktów pomiarowych);
3. na terenach wiejskich (15 punktów pomiarowych).

Ocenę poziomów pól elektromagnetycznych w środowisku sporządzono na podstawie rozporządzenia Ministra Środowiska z dnia 30 października 2003 r. w sprawie dopuszczalnych poziomów pól elektromagnetycznych w środowisku oraz sposobów sprawdzania dotrzymania tych poziomów (Dz. U. z 2003 r. Nr 192, poz. 1883).

Zgodnie z rozporządzeniem (2003), w miejscach dostępnych dla ludności, wartość dopuszczalna składowej elektrycznej pola, dla częstotliwości od 3 MHz do 300 MHz i dla częstotliwości od 300 MHz do 300 GHz wynosi 7 [V/m].

Średnie poziomy pól elektromagnetycznych na poszczególnych rodzajach obszarów w województwie wyniosły:

1. w centralnych dzielnicach lub osiedlach miast o liczbie mieszkańców większej od 50 tys. (0,38 [V/m]);
2. w pozostałych miastach (0,49 [V/m]);
3. na terenach wiejskich (0,18 [V/m]).



Tab.1. Lokalizacja punktów pomiarowych PEM w 2018r. na terenie województwa podkarpackiego

Współrzędne geograficzne punktu pomiarowego (WGS84)		Usytuowanie punktu pomiarowego			Lokalizacja punktu pomiarowego	Średnia arytmetyczna zmierzonych wartości skutecznych natężeń pól elektrycznych promieniowania elektromagnetycznego dla zakresu częstotliwości co najmniej od 3 MHz do 3000 MHz uzyskanych dla punktu pomiarowego [V/m]	Wartość niepewności pomiarów [V/m]	Średnia arytmetyczna dla centralnych dzielnic lub osiedli miast o liczbie mieszkańców większej od 50 tys. [V/m]	Średnia arytmetyczna pozostałych miast [V/m]	Średnia arytmetyczna dla terenów wiejskich [V/m]
długość geograficzna $\lambda$ E	szerokość geograficzna $\varphi$ N	centralne dzielnice lub osiedla miast o liczbie mieszkańców większej od 50 tys.	pozostałe miasta	tereny wiejskie						
22.034722	50.039444	X			Rzeszów, o. Pobitno, ul. Kurpiowska 5	0,18	0,06	0,38		
21.99375	50.02675	X			Rzeszów, o. Gen. Grota Roweckiego, ul. Staszica 18	0,36	0,12			
22.021889	50.024806	X			Rzeszów, o. Paderewskiego, ul. Paderewskiego 3e	1,05	0,36			
22.022833	50.010639	X			Rzeszów, o. Zimowit, ul. Jaśminowa 1	0,59	0,2			
22.003111	50.022139	X			Rzeszów, o. Nowe Miasto, ul. Podwisłocze 5/1	0,22	0,07			
21.764806	49.683944	X			Krosno, ul. Grodzka 72	0,32	0,11			
21.764	49.668722	X			Krosno, dzielnica Suchodół, ul. Grunwaldzka 2	0,17	0,06			
21.427639	50.310194	X			Mielec, o. Borek, ul. Akacyjowa 2	0,31	0,11			
21.450583	50.28775	X			Mielec, o. Wolności, ul. Zwycięstwa 28	0,61	0,21			
22.761972	49.770722	X			Przemyśl, o. Pogórze Zniesienie, ul. Pasteura 5A	0,2	0,07			
22.799	49.781278	X			Przemyśl, o. Lempertówka, ul. Zielińskiego 8	0,55	0,19			
22.796306	49.787	X			Przemyśl, o. Podbrzeże, ul. Wilczańska 4	0,13	0,04			
22.051833	50.566528	X			Stalowa Wola, ul. Dmowskiego 9,	0,55	0,19			
22.073056	50.567389	X			Stalowa Wola, o. Lasowiaków, ul. Partyzantów 10	0,23	0,08			
22.0795	50.539778	X			Stalowa Wola, o. Hutnik, ul. Wańkowicza 69	0,16	0,05			

21.697028	50.578722		X		Tarnobrzeg, ul. Podleśna 47	0,8	0,27	0,49	
21.686556	50.5695		X		Tarnobrzeg, o. Wystawa, ul. 11 listopada 12	1,03	0,35		
21.398917	50.042083		X		Dębica, o. Matejki, ul. Matejki 4	0,2	0,07		
21.379583	50.035917		X		Dębica, o. Kępa, ul. Wagnera 4	0,88	0,3		
21.492583	49.727611		X		Jasło, ul. Sobniowska 58	0,31	0,11		
21.449056	49.728361		X		Jasło, o. Wądoły, ul. Rafineryjna 5	0,11	0,04		
22.675194	50.014		X		Jarosław, o. Jagiellonów, ul. Jagiellonów 1	0,65	0,22		
22.656806	50.017139		X		Jarosław, o. Sterańczaka, ul. Grochowska 47	0,18	0,06		
22.23675	50.056917		X		Łańcut, o. Braci Śniadeckich, ul. Sucharskiego 4	0,35	0,12		
22.234194	50.090694		X		Łańcut, o. Podzwierzyniec, ul. Kochanowskiego 1A	0,47	0,16		
22.414972	50.269528		X		Leżajsk, rejon ul. Armii Krajowej, ul. Armii Krajowej 2	0,43	0,15		
22.413	50.266639		X		Leżajsk, rejon ul. J. Matejki, ul. Jana Matejki 6	0,35	0,12		
21.787111	49.870778		X		Strzyżów, Rynek, ul. Daszyńskiego 9	0,43	0,15		
22.249417	50.4425		X		Rudnik nad Sanem Rynek, ul. Rynek 7	0,21	0,07		
22.01975	49.69475		X		Brzozów, Plac Grunwaldzki 2	0,91	0,31		
22.616944	49.442694			X	Brzegi Dolne 141	0,17	0,06		0,18
22.285806	49.336389			X	Baligród, Plac Wolności 13	0,17	0,06		
22.061028	49.478889			X	Bukowsko 288	0,11	0,04		
21.800444	49.60375			X	Iwonicz, ul. Zagrodniki 21	0,25	0,09		
21.499	49.511111			X	Krempna 59	0,19	0,06		
21.611167	49.83425			X	Fryszak, Plac Św. Floriana 4	0,22	0,07		
22.169417	49.686944			X	Dydnia 224	0,14	0,05		
22.480222	49.691194			X	Bircza, Rynek 9	0,15	0,05		
22.13125	50.344			X	Kamień 119	0,31	0,11		
21.290333	50.262833			X	Wadowice Górne 111	0,11	0,04		
21.742222	50.454667			X	Tarnowska Wola 225	0,19	0,06		
22.111389	50.787944			X	Zdziechowice Drugie 220	0,29	0,1		
22.26075	50.500028			X	Wólka Tanewska, ul. Piaski 6	0,16	0,05		
21.972444	50.258889			X	Raniszów, ul. Rynek 6	0,11	0,04		
22.621	50.190778			X	Wylewa 1	0,2	0,07		

źródło danych: Państwowy Monitoring Środowiska  
sporządzono w Regionalnym Wydziale Monitoringu Środowiska w Rzeszowie

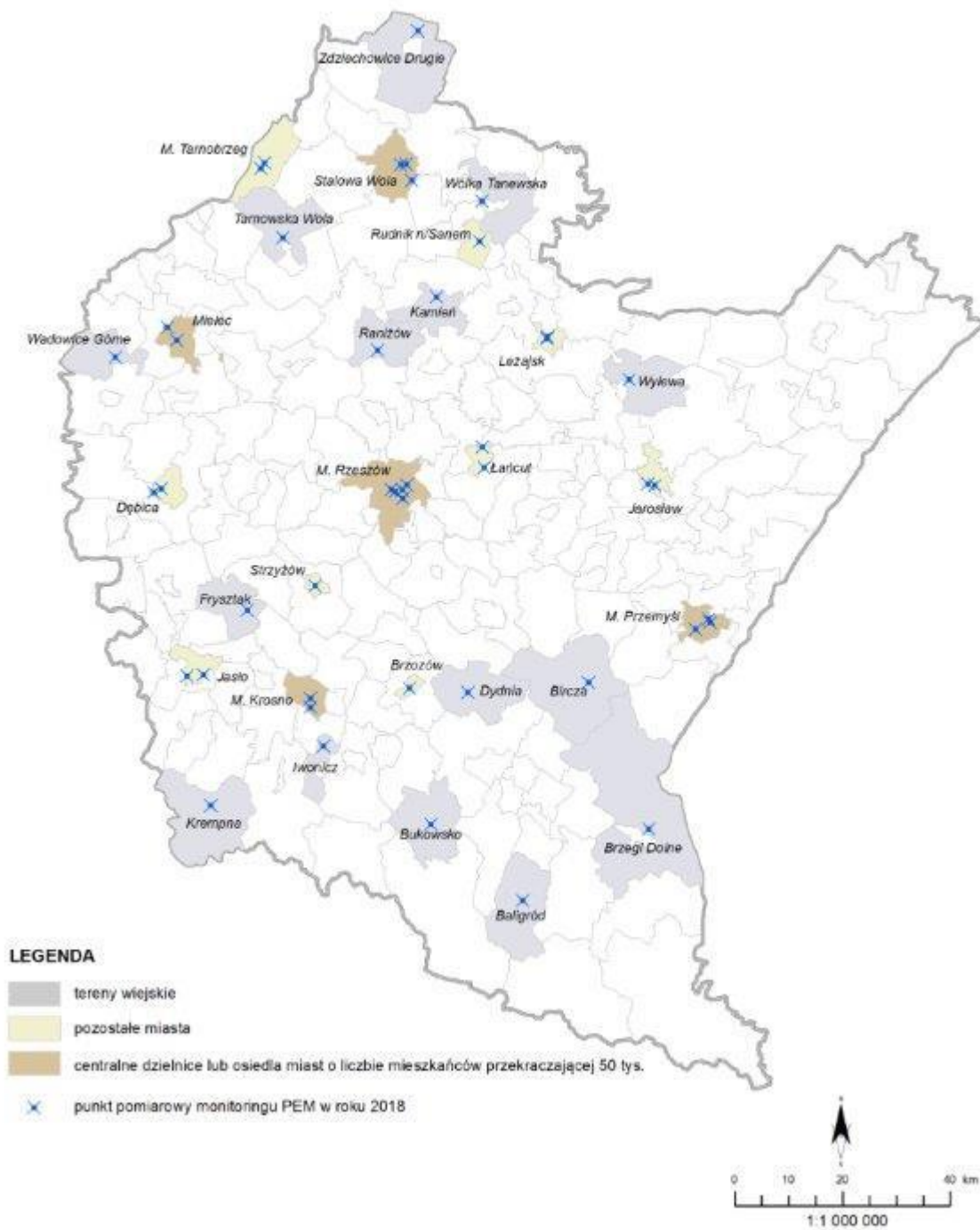
Najwyższe poziomy pól elektromagnetycznych zarejestrowano w następujących miejscowościach:

1. Rzeszów, ul. Paderewskiego 3e (1,05 [V/m] +/- 0,36 [V/m]),
2. Tarnobrzeg, ul. 11 listopada 12 (1,03 [V/m] +/- 0,35 [V/m]),
3. Brzozów, Plac Grunwaldzki 2 (0,91 [V/m] +/- 0,31 [V/m]),
4. Dębica, ul. Wagnera 4 (0,88 [V/m] +/- 0,30 [V/m]),
5. Tarnobrzeg, ul. Podleśna 47 (0,80 [V/m] +/- 0,27 [V/m]),
6. Jarosław, ul. Jagiellonów 1 (0,65 [V/m] +/- 0,22 [V/m]),
7. Mielec, ul. Zwycięstwa 28 (0,61 [V/m] +/- 0,21 [V/m]),
8. Rzeszów, ul. Jaśminowa 1 (0,59 [V/m] +/- 0,20 [V/m]),
9. Przemyśl, ul. Zielińskiego 8 (0,55 [V/m] +/- 0,19 [V/m]),
10. Stalowa Wola, ul. Dmowskiego 9 (0,55 [V/m] +/- 0,19 [V/m]).

Na pozostałych obszarach w województwie objętych monitoringiem w 2018 r., poziomy pól elektromagnetycznych zawierały się w przedziale 0,11 – 0,47 [V/m].

Na podstawie analizy wyników pomiarów uzyskanych w 2018 r. w ramach PMŚ nie stwierdzono przekroczeń dopuszczalnych poziomów pól elektromagnetycznych w środowisku na wyznaczonych obszarach województwa.

Wydział Inspekcji Wojewódzkiego Inspektoratu Ochrony Środowiska w Rzeszowie w 2018 roku nie prowadził pomiarów kontrolnych/interwencyjnych poziomów pól elektromagnetycznych w środowisku. Natomiast sporządził 505 adnotacji z kontroli dokumentacyjnych. Ocena badań automonitoringowych polegała na analizie dokumentów pod kątem dotrzymania standardów określonych w rozporządzeniu Ministra Środowiska z dnia 30.10.2003 r. w sprawie dopuszczalnych poziomów pól elektromagnetycznych w środowisku oraz sposobów sprawdzania dotrzymanyh poziomów. Na podstawie oceny wyników automonitoringowych w żadnej z adnotacji nie stwierdzono przekroczeń poziomów pól elektromagnetycznych.



Mapa 1. Lokalizacja punktów pomiarowych monitoringu PEM w 2018 r.

źródło danych: Państwowy Monitoring Środowiska  
sporządzono w Regionalnym Wydziale Monitoringu Środowiska w Rzeszowie