



**Główny Inspektorat
Ochrony Środowiska**

Departament Monitoringu Środowiska

Ocena stanu akustycznego środowiska na terenie województwa mazowieckiego w roku 2020

Opracował:

Dariusz Lasota – główny specjalista

Paulina Pilaszek - specjalista

Sprawdził/a:

Anna Taras – główny specjalista

Warszawa, grudzień 2021

Ocena klimatu akustycznego

Klimat akustyczny to zespół zjawisk akustycznych występujących na danym obszarze, niezależnie od źródeł je wywołujących. Klimat akustyczny ocenia się zwykle za pomocą poziomu dźwięku.

Ochrona przed hałasem polega na zapewnieniu jak najlepszego klimatu akustycznego środowiska m. in. przez utrzymanie poziomu hałasu poniżej wartości dopuszczalnej lub co najmniej na tym poziomie oraz na zmniejszaniu poziomu hałasu co najmniej do dopuszczalnego, gdy nie jest on dotrzymany – art. 112 ustawy z dnia 27 kwietnia 2001 r. *Prawo ochrony środowiska*.

Wskaźnikami hałasu określamy parametry hałasu określone poziomem dźwięku A wyrażonym w decybelach (dB), w tym:

1. Wskaźniki hałasu mające zastosowanie do prowadzenia długookresowej polityki w zakresie ochrony środowiska przed hałasem:
 - L_{DWN} – długookresowy średni poziom dźwięku A wyrażony w decybelach (dB), wyznaczony zgodnie z ISO 1996-2: 1987 w ciągu wszystkich dób w roku (rozumianym jako dany rok kalendarzowy w odniesieniu do emisji dźwięku i średni rok w odniesieniu do warunków meteorologicznych), z uwzględnieniem pory dnia (rozumianej jako przedział czasu od godz. 6.00 do godz. 18.00), pory wieczora (rozumianej jako przedział czasu od godz. 18.00 do godz. 22.00) oraz pory nocy (rozumianej jako przedział czasu od godz. 22.00 do godz. 6.00),
 - L_D – długookresowy średni poziom dźwięku A, wyrażony w decybelach (dB), wyznaczony zgodnie z ISO 1996-2: 1987 w ciągu wszystkich pór nocy (rozumianych jako przedział czasu od godz. 22.00 do godz. 6.00) w roku (rozumianym jako dany rok kalendarzowy w odniesieniu do emisji dźwięku i średni rok w odniesieniu do warunków meteorologicznych).
2. Wskaźniki hałasu mające zastosowanie do ustalania i kontroli warunków korzystania ze środowiska w odniesieniu do jednej doby:
 - L_{AeqD} – równoważny poziom dźwięku A dla pory dnia (przedział czasu od godz. 6⁰⁰ do godz. 22⁰⁰),
 - L_{AeqN} – równoważny poziom dźwięku A dla pory nocy (przedział czasu od godz. 22⁰⁰ do godz. 6⁰⁰).

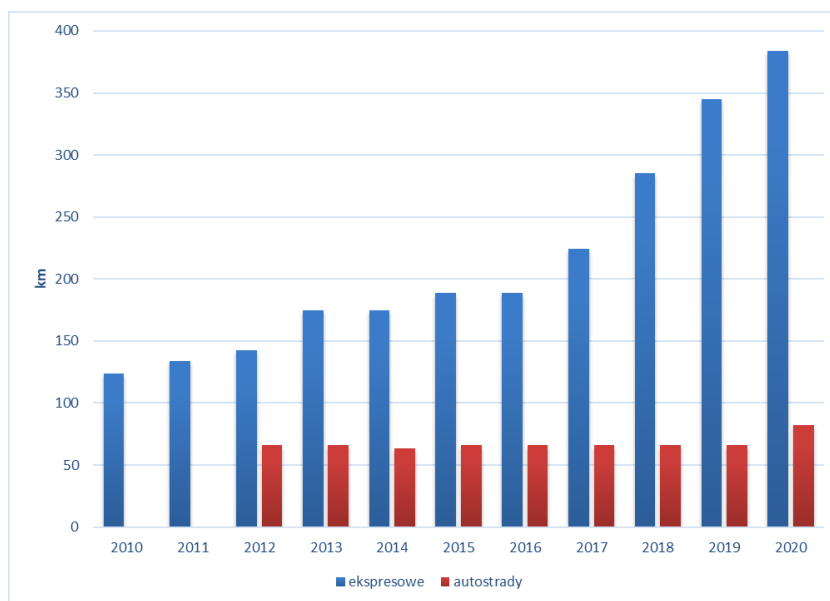
Aktem prawnym normującym dopuszczalne poziomy hałasu w środowisku dla różnych rodzajów terenów jest Rozporządzenie Ministra Środowiska z dnia 14 czerwca 2007 r. w sprawie dopuszczalnych poziomów hałasu w środowisku.

W województwie mazowieckim najistotniejszymi źródłami hałasu są źródła komunikacyjne, przemysłowe i źródła punktowe związane z działalnością usługową.

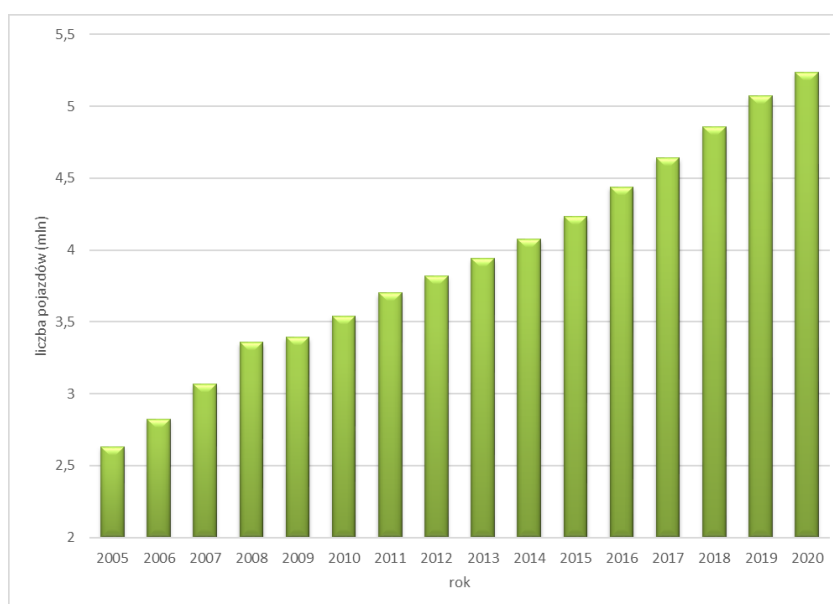
Hałas komunikacyjny

- Drogowy - na obszarze województwa mazowieckiego w 2020 roku znajdowało się 55 477 km dróg publicznych (w tym 384,0 km dróg ekspresowych i 82,3 km autostrad). Od wielu lat utrzymuje się wzrostowa tendencja dotycząca liczby zarejestrowanych pojazdów, których w roku 2020 było już 5,24 miliona. Największą grupę pojazdów – około 3,96 mln stanowią samochody osobowe.

Wykres 1 Długość dróg publicznych (drogi ekspresowe i autostrady) w województwie mazowieckim (źródło: GUS)



Wykres 2 Liczba zarejestrowanych pojazdów samochodowych i ciągników w województwie mazowieckim (źródło: GUS)

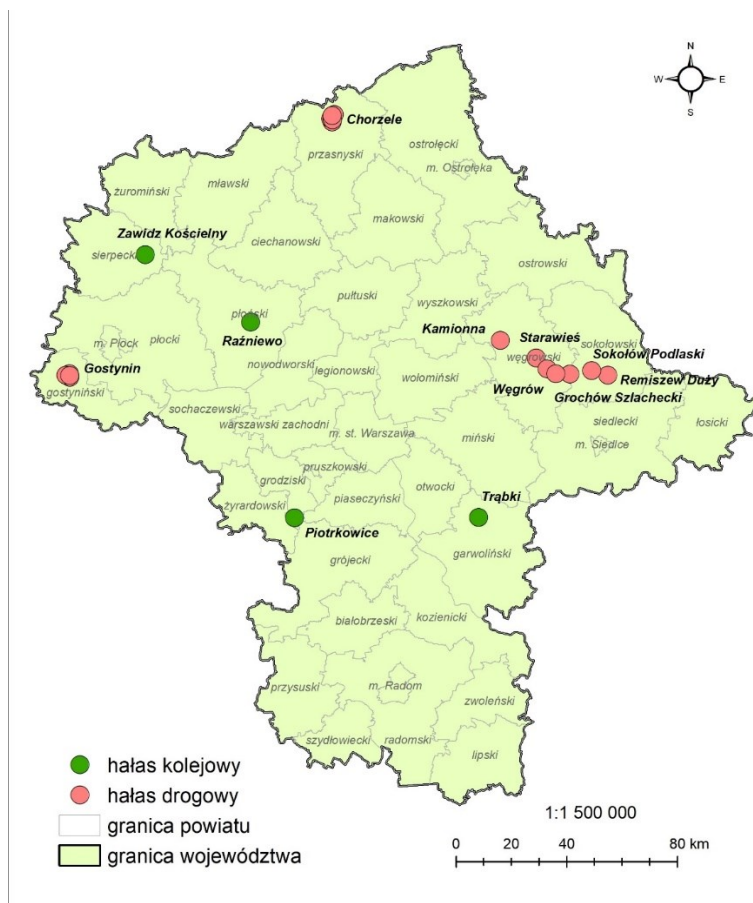


- Lotniczy – na terenie województwa mazowieckiego zlokalizowanych jest 5 lotnisk - na obszarze aglomeracji warszawskiej największe w Polsce - Port Lotniczy im. Fryderyka Chopina oraz Lotnisko Warszawa - Babice. Poza Warszawą lotniska znajdują się także w Modlinie (Mazowiecki Port Lotniczy), Mińsku Mazowieckim oraz w Radomiu.
- Szynowy – kolejowy.
Sieć kolejowa województwa jest jedną z najrzadszych w Polsce. Łączna długość linii kolejowych województwa mazowieckiego to 1 716 km (8,8% długości linii kolejowych w Polsce). Gęstość sieci kolejowej wynosi: 4,8 km/100 km² przy średniej dla kraju 6,2 km/100 km². Głównym węzłem kolejowym województwa a także największym w Polsce jest Warszawa. Krzyżują się tutaj linie o statusie międzynarodowym. W stolicy zbiega się wiele linii kolejowych magistralnych i pierwszorzędowych oraz Warszawska Kolej Dojazdowa, będąca systemem kolei metropolitalnej.

A. Państwowy Monitoring Środowiska (PMS)

W roku 2020 Główny Inspektorat Ochrony Środowiska w Warszawie wykonał pomiary monitoringowe hałasu zgodnie z założeniami Programu Państwowego Monitoringu Środowiska województwa mazowieckiego na lata 2016-2020.

Mapa 1 Lokalizacja miejscowości na obszarze województwa mazowieckiego w których wykonano pomiary hałasu komunikacyjnego w ramach Państwowego Monitoringu Środowiska w 2020 roku



Punkty pomiarowe zostały zlokalizowane:

Hałas drogowy – w 17 punktach pomiarowych na obszarze 8 miejscowości

- Gostynin – 4 punkty,
- Chorzele (powiat przasnyski) – 6 punktów,
- Remiszew Duży (powiat sokołowski, gmina Repki) – 1 punkt,
- Grochów Szlachecki (powiat sokołowski, gmina Sokołów Podlaski) – 1 punkt,
- Sokołów Podlaski – 1 punkt,
- Kamionna (powiat węgrowski, gmina Łochów) – 1 punkt,
- Starawieś (powiat węgrowski, gmina Liw) – 1 punkt,
- Węgrów – 2 punkty

W 14 punktach wykonano pomiary określające wskaźniki krótkookresowe L_{AeqD} i L_{AeqN} , natomiast w 3 pomiary dotyczyły określenia wskaźników długookresowych L_{DWN} i L_N .

Hałas kolejowy – w 4 punktach pomiarowych na obszarze 4 miejscowości

- Trąbki (powiat garwoliński, gmina Pilawa) – 1 punkt,
- Piotrkowice (powiat grodziski, gmina Żabia Wola) – 1 punkt,
- Rażniewo (powiat płoński, gmina Płońsk) – 1 punkt,
- Zawidz Kościelny (powiat sierpecki, gmina Zawidz) – 1 punkt,

We wszystkich 4 punktach wykonano pomiary określające wskaźniki krótkookresowe L_{AeqD} i L_{AeqN} .

Hałas drogowy

Gostynin

Mapa 2 Lokalizacja punktów pomiarowych hałasu drogowego w Gostyninie



Na obszarze administracyjnym miasta Gostynin zlokalizowano 4 punkty pomiarowe hałasu drogowego.

- **Punkt pomiarowy długookresowy nr 1**
 - zlokalizowany przy ul. Płockiej, na terenie Szkoły Podstawowej nr 3 im. Obrońców Westerplatte w Gostyninie (fragment drogi gminnej 140192W) – droga wyjazdowa z Gostynina w kierunku północno-wschodnim,
 - rodzaj zabudowy – po obu stronach jezdni - zabudowa mieszkaniowo-usługowa oraz po stronie pomiarów szkoła podstawowa
 - długość analizowanego odcinka – 0,47 km.
- **Punkt pomiarowy krótkookresowy nr 2**
 - zlokalizowany przy ul. Bierzewickiej, na terenie Państwowej Straży Pożarnej (fragment drogi wojewódzkiej nr 573) – wyjazd z Gostynina w kierunku północnym,
 - rodzaj zabudowy – po obu stronach jezdni – zabudowa mieszkaniowa jednorodzinna,
 - długość analizowanego odcinka – 1,18 km.
- **Punkt pomiarowy krótkookresowy nr 3**
 - zlokalizowany przy ul. Floriańskiej (droga gminna nr 140173W) – ulica w centrum Gostynina - wyjazd z Gąbina w kierunku wschodnim,
 - rodzaj zabudowy – po obu stronach jezdni – zabudowa mieszkaniowa jednorodzinna, usługowa,
 - długość analizowanego odcinka – 0,19 km.
- **Punkt pomiarowy krótkookresowy nr 4**
 - zlokalizowany przy ul. Kowalskiej, na terenie Specjalnego Ośrodka Szkolno-Wychowawczego im. Jana Pawła II w Gostyninie (droga wojewódzka nr 265) – wyjazd z Gostynina w kierunku zachodnim,
 - rodzaj zabudowy – po stronie wykonywania pomiarów – tereny zabudowy związanej ze stałym lub czasowym pobytem dzieci i młodzieży, po stronie przeciwnej – tereny zabudowy mieszkaniowej jednorodzinnej i usługowej,
 - długość analizowanego odcinka – 0,28 km.

Tabela 1 Wyniki pomiarów służących do określenia wskaźnika długookresowego – pomiary hałasu oraz natężenia ruchu pojazdów w Gostyninie przy ul. Płockiej

L.p.	Data pomiaru	Czas odniesienia (T)			Pora doby	Natężenie ruchu pojazdów			udział poj. ciężkich (%)
		D(12h)	W(4h)	N(8h)		lekkie	ciężkie	razem	
		L _{AeqT} (dB)				(ilość pojazdów)			
1	28/29.05.2020	--	--	60,0	dzień	--	--	--	--
					wieczór	--	--	--	--
					noc	581	122	703	17,4
2	29/30.05.2020	65,5	65,0	59,4	dzień	6 485	1 132	7 617	14,9
					wieczór	1 576	128	1 704	7,5
					noc	675	84	759	11,1
3	30/31.05.2020	64,8	62,8	58,5	dzień	6 042	385	6 427	6
					wieczór	1 142	36	1 178	3,1
					noc	516	24	540	4,4
4	31.05/01.06.2020	62,4	64,5	60,5	dzień	3 032	129	3 161	4,1
					wieczór	1 391	57	1 448	3,9
					noc	670	143	813	17,6
5	01.06.2020	65,5	64,9	--	dzień	7 325	657	7 982	8,2
					wieczór	1 344	112	1 456	7,7
					noc	--	--	--	--
6	09/10.07.2020	--	--	60,7	dzień	--	--	--	--
					wieczór	--	--	--	--
					noc	514	128	642	19,9
7	10/11.07.2020	65,8	64,8	60,3	dzień	7 940	887	8 827	10,0

OCENA STANU AKUSTYCZNEGO ŚRODOWISKA NA TERENIE WOJEWÓDZTWA MAZOWIECKIEGO W ROKU 2020

					wieczór	1 634	113	1 747	6,5
					noc	865	90	955	9,4
8	11/12.07.2020	65,6	63,7	59,1	dzień	6 477	318	6 795	4,7
					wieczór	1 223	39	1 262	3,1
					noc	722	27	749	3,6
9	12/13.07.2020	63,7	64,6	60,4	dzień	4 186	180	4 366	4,1
					wieczór	1 701	57	1 758	3,2
					noc	763	112	875	12,8
10	13/14.07.2020	66,1	64,3	--	dzień	6 888	874	7 762	11,3
					wieczór	1 252	146	1 398	10,4
					noc	--	--	--	--
11	15/16.10.2020	--	--	57,7	dzień	--	--	--	--
					wieczór	--	--	--	--
					noc	590	80	670	11,9
12	16/17.10.2020	65,0	63,2	59,8	dzień	8 174	720	8 894	8,1
					wieczór	1 317	105	1 422	7,4
					noc	763	74	837	8,8
13	17/18.10.2020	64,2	61,4	56,6	dzień	6 032	174	6 206	2,8
					wieczór	966	22	988	2,2
					noc	501	27	528	5,1
14	18/19.10.2020	61,9	62,8	58,2	dzień	2 968	111	3 079	3,6
					wieczór	998	64	1 062	6,0
					noc	572	93	665	14,0
15	19/20.10.2020	64,8	62,7	---	dzień	7 050	654	7 704	8,5
					wieczór	1 043	87	1 130	7,7
					noc	--	--	--	--

Poziomy hałasu określone **czerveną czcionką** wskazują na przekroczenie poziomu dopuszczalnych wskaźników krótkookresowych L_{AeqN}

Wskaźniki długookresowe w punkcie pomiarowym nr 1 wynoszą:

- L_{DWN} 67,6 dB,
- L_D 64,8 dB,
- L_W 63,9 dB,
- L_N 59,4 dB.

i wskazują na przekroczenia poziomów dopuszczalnych o 3,6 dB dla poziomu dobowego i o 0,4 dB dla poziomu nocy.

Tabela 2 Wyniki pomiarów hałasu drogowego w Gostyninie dla określania wskaźników krótkookresowych

L.p.	Lokalizacja	Data pomiaru	Pora doby	L_{AeqT}	Natężenie ruchu		
					lekkie	ciężkie	razem
					Ilość pojazdów		
1	ul. Bierzewicka	14/15.07.2020	Noc (8h)	51,2	281	6	287
			Dzień (16h)	51,5	4 584	216	4 800
2	ul. Floriańska	19/20.05.2020	Noc (8h)	52,3	227	7	234
			Dzień (16h)	59,9	3 540	94	3 634
3	ul. Kowalska	20/21.10.2020	Noc (8h)	59,6	348	98	446
			Dzień (16h)	65,5	5 121	639	5 760

Poziomy hałasu określone **czerveną czcionką** wskazują na przekroczenie poziomu dopuszczalnego

Badania krótkookresowe hałasu drogowego wskazują na wystąpienie przekroczeń poziomu dopuszczalnego w 2 punktach pomiarowych: w porze dnia w 1 a w porze nocy w 2 przypadkach.

Chorzele

Mapa 3 Lokalizacja punktów pomiarowych hałasu drogowego w Chorzelach



Na obszarze administracyjnym miasta Chorzele zlokalizowano 6 punktów pomiarowych hałasu drogowego.

- **Punkt pomiarowy długookresowy nr 1**
 - zlokalizowany przy ul. Grunwaldzkiej, na terenie posesji przy ul. Brzozowej (fragment drogi krajowej nr 57) – relacji Pułtusk – Bartoszyce,
 - rodzaj zabudowy – po obu stronach jezdni - zabudowa mieszkaniowa jedno- i wielorodzinna,
 - długość analizowanego odcinka – 0,78 km
- **Punkt pomiarowy krótkookresowy nr 2**
 - zlokalizowany przy ul. Szkolnej 4b (droga powiatowa nr 3234W) – relacji Stara Wieś – Chorzele - Jednoróżec,
 - rodzaj zabudowy: – po stronie wykonywania pomiarów – szkoła i pływalnia, po przeciwnej stronie jezdni – zabudowa mieszkaniowa jednorodzinna,
 - długość analizowanego odcinka – 1,28 km
- **Punkt pomiarowy krótkookresowy nr 3**
 - zlokalizowany przy ul. Zarębskiej 32 (droga wojewódzka nr 614) – relacji Chorzele - Myszyniec,
 - rodzaj zabudowy: – po stronie wykonywania pomiarów – zabudowa mieszkaniowa wielo- i jednorodzinna, po przeciwnej stronie jezdni – zabudowa mieszkaniowa jednorodzinna,
 - długość analizowanego odcinka – 1,6 km.
- **Punkt pomiarowy krótkookresowy nr 4**
 - zlokalizowany przy ul. Grunwaldzkiej (na terenie internatu zespołu szkół) - (droga krajowa nr 57) – relacji Pułtusk - Bartoszyce,
 - rodzaj zabudowy: – po stronie wykonywania pomiarów – internat dla uczniów zespołu szkół, zabudowa mieszkaniowa wielorodzinna i usługowo-handlowa, po przeciwnej stronie jezdni – zabudowa mieszkaniowa jednorodzinna i usługowo-handlowa,
 - długość analizowanego odcinka – 0,86 km.
- **Punkt pomiarowy krótkookresowy nr 5**
 - zlokalizowany przy ul. Grunwaldzkiej 1A (droga krajowa nr 57) – relacji Pułtusk - Bartoszyce,
 - rodzaj zabudowy – po obu stronach jezdni – zabudowa mieszkaniowa jednorodzinna i usługowo-handlowa,
 - długość analizowanego odcinka – 0,3 km.
- **Punkt pomiarowy krótkookresowy nr 6**
 - zlokalizowany przy ul. Zygmunta Padlewskiego 18A (droga powiatowa nr 3234W) – relacji Stara Wieś – Chorzele - Krasnosielc,
 - rodzaj zabudowy – po obu stronach jezdni – zabudowa mieszkaniowa zagrodowa i mieszkaniowo-usługowa,
 - długość analizowanego odcinka – 0,67 km.

Tabela 3 Wyniki pomiarów służących do określenia wskaźnika długookresowego – pomiary hałasu oraz natężenia ruchu pojazdów w Chorzelach przy ul. Grunwaldzkiej

L.p.	Data pomiaru	Czas odniesienia (T)			Pora doby	Natężenie ruchu pojazdów			udział poj. ciężkich (%)
		D(12h)	W(4h)	N(8h)		lekkie	ciężkie	razem	
		L _{AeqT} (dB)				(ilość pojazdów)			
1	17/18.04.2020	66,3	62,6	58,6	dzień	1 910	516	2 426	21,3
					wieczór	379	49	428	11,4
					noc	247	52	299	17,4
2	18/10.04.2020	63,4	60,3	56,1	dzień	1 302	263	1 565	16,8
					wieczór	266	20	286	7,0
					noc	207	23	230	10,0
3	19/20.04.2020	62,3	61,7	59,5	dzień	1 033	165	1 198	13,8
					wieczór	321	30	351	8,5

OCENA STANU AKUSTYCZNEGO ŚRODOWISKA NA TERENIE WOJEWÓDZTWA MAZOWIECKIEGO W ROKU 2020

					noc	290	83	373	22,3
4	20/21.04.2020	66,9	62,4	60,0	dzień	1 789	483	2 272	21,3
					wieczór	306	62	368	16,8
					noc	273	97	370	26,2
5	21/22.04.2020	66,5	62,2	60,2	dzień	1 753	414	2 167	19,1
					wieczór	282	64	346	18,5
					noc	299	72	371	19,4
6	04/05.07.2020	67,3	65,1	58,5	dzień	5 064	432	5 496	7,9
					wieczór	1 039	53	1 092	4,9
					noc	389	37	426	8,7
7	05/06.07.2020	67,0	67,0	60,7	dzień	5 364	393	5 757	6,8
					wieczór	2 133	124	2 257	5,5
					noc	491	108	599	18,0
8	06/07.07.2020	67,2	64,8	61,2	dzień	3 276	818	4 094	20,0
					wieczór	679	89	768	11,6
					noc	400	134	534	25,1
9	07/08.07.2020	66,4	64,8	60,6	dzień	2 979	750	3 729	20,1
					wieczór	680	116	796	14,6
					noc	371	110	481	22,9
10	22/23.10.2020	--	64,5	61,3	dzień	--	--	--	--
					wieczór	452	115	567	20,3
					noc	348	107	455	23,5
11	23/24.10.2020	67,3	65,4	60,8	dzień	2 821	726	3 547	20,5
					wieczór	726	93	819	11,4
					noc	324	61	385	15,8
12	24/25.10.2020	66,7	61,9	57,3	dzień	2 695	347	3 042	11,4
					wieczór	377	31	408	7,6
					noc	256	33	289	11,4
13	25/26.10.2020	66,3	63,4	61,6	dzień	2 923	280	3 203	8,7
					wieczór	461	42	503	8,3
					noc	307	108	415	26,0
14	26/27.10.2020	67,5	63,8	60,4	dzień	2 377	786	3 163	24,8
					wieczór	300	111	411	27,0
					noc	279	101	380	26,6
15	27/28.10.2020	67,1	64,5	61,8	dzień	2 358	739	3 097	23,9
					wieczór	366	101	467	21,6
					noc	318	86	404	21,3

Poziomy hałasu określone **czerveną czcionką** wskazują na przekroczenie poziomu dopuszczalnego wskaźników krótkookresowych L_{AeqN}

Wskaźniki długookresowe w punkcie pomiarowym nr 1 wynoszą:

- L_{DWN} 68,4 dB,
- L_D 66,5 dB,
- L_W 63,9 dB,
- L_N 60,1 dB.

i wskazują na przekroczenia poziomów dopuszczalnych o 0,4 dB dla poziomu dobowego i o 1,1 dB dla poziomu nocy.

Tabela 4 Wyniki pomiarów hałasu drogowego w Chorzelach dla określania wskaźników krótkookresowych

L.p.	Lokalizacja	Data pomiaru	Pora doby	L _{AeT}	Natężenie ruchu		
					lekkie	ciężkie	razem
				dB	Ilość pojazdów		
1	ul. Szkolna	17/18.03.2020	Dzień (16h)	62,5	1 263	220	1 483
			Noc (8h)	52,3	82	11	93
2	ul. Zarębska	09/10.04.2020	Dzień (16h)	62,1	1 111	181	1 292
			Noc (8h)	54,2	68	13	81
3	ul. Grunwaldzka (Szkolna 2)	25/26.08.2020	Dzień (16h)	65,1	4 237	900	5 137
			Noc (8h)	59,4	363	117	480
4	ul. Grunwaldzka 1A	21/22.07.2020	Dzień (16h)	66,5	4 325	662	4 987
			Noc (8h)	60,9	324	80	404
5	ul. Padlewskiego	01/02.10.2020	Dzień (16h)	64,7	2 091	153	2 244
			Noc (8h)	53,9	110	4	114

Poziomy hałasu określone **czerveną czcionką** wskazują na przekroczenie poziomu dopuszczalnego

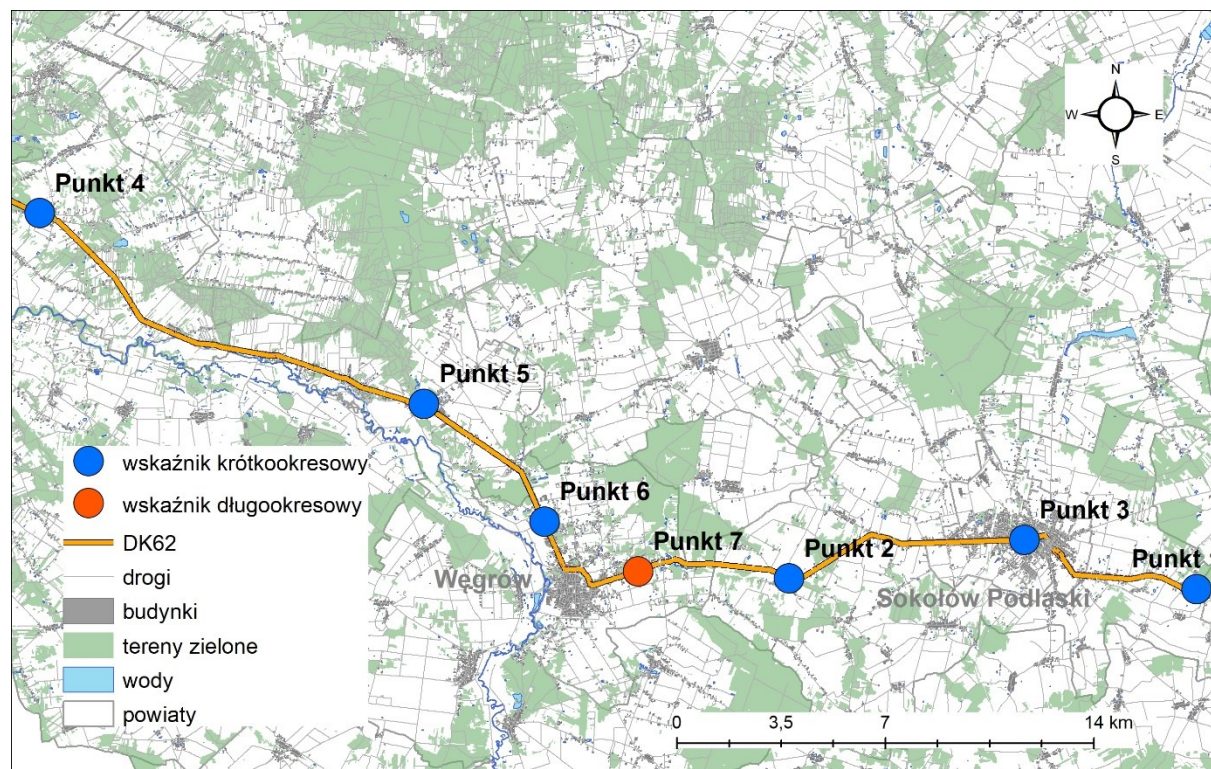
Badania krótkookresowe hałasu drogowego wskazują na wystąpienie przekroczeń poziomu dopuszczalnego w 4 punktach pomiarowych: w 4 przypadkach w porze dnia i w 2 w porze nocy.

Na podstawie badań hałasu wykonanych w roku 2020 wykonano „Lokalną mapę hałasu miasta Chorzele” która dostępna jest na stronie internetowej GIOŚ:

https://www.gios.gov.pl/pl/mazowieckie/Publikacje/Lokalna_Mapa_Hałasu_Miasta_Chorzele.pdf

Odcinki drogi krajowej nr 62 (DK62)

Mapa 4 Lokalizacja punktów pomiarowych hałasu drogowego przy drodze krajowej nr 62



W ramach badań hałasu wzdłuż drogi krajowej nr 62 wyznaczono 7 punktów pomiarowych hałasu drogowego.

- **Punkt pomiarowy krótkookresowy nr 1**
 - zlokalizowany w miejscowości Remiszew Duży (powiat sokołowski, gmina Repki),
 - rodzaj zabudowy – po obu stronach jezdni – tereny zabudowy zagrodowej,
 - długość analizowanego odcinka – 4,8 km
- **Punkt pomiarowy krótkookresowy nr 2**
 - zlokalizowany w miejscowości Grochów Szlachecki (powiat sokołowski, gmina Sokołów Podlaski),
 - rodzaj zabudowy – po obu stronach jezdni – zabudowa mieszkaniowo-usługowa, po stronie pomiarów szkoła podstawowa,
 - długość analizowanego odcinka – 1,2 km
- **Punkt pomiarowy krótkookresowy nr 3**
 - zlokalizowany w Sokołowie Podlaskim,
 - rodzaj zabudowy – po obu stronach jezdni – zabudowa mieszkaniowo-usługowa, po stronie pomiarów szkoła podstawowa,
 - długość analizowanego odcinka – 0,93 km.
- **Punkt pomiarowy krótkookresowy nr 4**
 - zlokalizowany w miejscowości Kamionna (powiat węgrowski, gmina Łochów),
 - rodzaj zabudowy – po obu stronach jezdni – zabudowa mieszkaniowo-usługowa,
 - długość analizowanego odcinka – 1,17 km
- **Punkt pomiarowy krótkookresowy nr 5**
 - zlokalizowany w miejscowości Starawieś (powiat węgrowski, gmina Liw),
 - rodzaj zabudowy – po obu stronach jezdni – zabudowa mieszkaniowo-usługowa
 - długość analizowanego odcinka – 2,3 km
- **Punkt pomiarowy krótkookresowy nr 6**
 - zlokalizowany w Węgrowie przy ul. Gdańskiej
 - rodzaj zabudowy – po obu stronach jezdni – zabudowa mieszkaniowo-usługowa
 - długość analizowanego odcinka – 2,6 km
- **Punkt pomiarowy długookresowy nr 7**
 - zlokalizowany w Węgrowie przy ul. Tadeusza Kościuszki,
 - rodzaj zabudowy – po obu stronach jezdni – zabudowa usługowo-handlowa, przemysłowa, magazynowa – brak dopuszczalnych poziomów hałasu.
 - długość analizowanego odcinka – 4,4 km

Tabela 5 Wyniki pomiarów służących do określenia wskaźnika długookresowego – pomiary hałasu oraz natężenia ruchu pojazdów w Węgrowie przy ul. Tadeusza Kościuszki

L.p.	Data pomiaru	Czas odniesienia (T)			Pora doby	Natężenie ruchu pojazdów			udział poj. ciężkich (%)
		D(12h)	W(4h)	N(8h)		lekkie	ciężkie	razem	
		L _{AeqT} (dB)				(ilość pojazdów)			
1	23/24.04.2020	--	--	62,0	dzień	--	--	--	--
					wieczór	--	--	--	--
					noc	585	120	705	17,0
2	24/25.04.2020	68,9	67,5	61,4	dzień	5 741	821	6562	12,5
					wieczór	1 460	84	1544	5,4
					noc	591	51	642	7,9
3	25/26.04.2020	67,9	66,2	59,2	dzień	4490	332	4822	6,9
					wieczór	1 026	48	1074	4,5
					noc	365	30	395	7,6
4	26/27.04.2020	66,4	67,1	62,6	dzień	3 036	314	3350	9,4
					wieczór	1 134	132	1266	10,4
					noc	602	116	718	16,2
5	27/28.04.2020	68,9	66,4	--	dzień	5 112	816	5928	13,8
					wieczór	1 056	138	1194	11,6

OCENA STANU AKUSTYCZNEGO ŚRODOWISKA NA TERENIE WOJEWÓDZTWA MAZOWIECKIEGO W ROKU 2020

					noc	--	--	--	--
6	13/14.08.2020	--	--	64,4	dzień	--	--	--	--
					wieczór	--	--	--	--
					noc	810	136	946	14,4
7	14/15.08.2020	69,9	68,6	62,9	dzień	7 751	845	8596	9,8
					wieczór	2 294	89	2383	3,7
					noc	796	53	849	6,2
8	15/16.08.2020	68,1	67,6	62,5	dzień	5 574	164	5738	2,9
					wieczór	1 831	30	1861	1,6
					noc	749	32	781	4,1
9	16/17.08.2020	68,0	68,9	64,6	dzień	5 948	166	6114	2,7
					wieczór	2 799	72	2871	2,5
					noc	822	144	966	14,9
10	17/18.10.2020	69,3	67,3	--	dzień	7073	836	7909	10,6
					wieczór	1 545	125	1670	7,5
					noc	--	--	--	--
11	01/02.10.2020	--	--	53,2	dzień	--	--	--	--
					wieczór	--	--	--	--
					noc	646	164	810	20,2
12	02/03.10.2020	70,5	67,9	64,8	dzień	6 870	830	7700	10,8
					wieczór	1 772	119	1891	6,3
					noc	761	130	891	14,6
13	03/04.10.2020	68,8	65,7	62,6	dzień	6 706	344	7050	4,9
					wieczór	1 433	49	1482	3,3
					noc	602	54	656	8,2
14	04/05.10.2020	69,6	67,0	63,2	dzień	4 879	161	5040	3,2
					wieczór	1 590	67	1657	4,0
					noc	651	131	782	16,8
15	05/06.10.2020	69,6	66,0	64,9	dzień	6745	781	7526	10,4
					wieczór	1 087	119	1206	9,9
					noc	621	168	789	21,3

Wskaźniki długookresowe w punkcie pomiarowym nr 7 wynoszą:

- L_{DWN} 71,4 dB,
- L_D 68,9 dB,
- L_W 67,3 dB,
- L_N 63,2 dB.

Tabela 6 Wyniki pomiarów hałasu drogowego w punktach zlokalizowanych wzdłuż drogi krajowej nr 62 dla określania wskaźników krótkookresowych

L.p.	Lokalizacja	Data pomiaru	Pora doby	L_{AeT}	Natężenie ruchu		
					lekkie	ciężkie	razem
				dB	Ilość pojazdów		
1	Remiszew Duży	20/21.08.2020	Dzień (16h)	68,9	4 455	454	4 909
			Noc (8h)	61,9	328	71	399
		21/22.08.2020	Dzień (16h)	69,2	4 920	389	5 309
			Noc (8h)	61,7	436	36	472
		22/23.08.2020	Dzień (16h)	67,9	4 395	218	4 613
			Noc (8h)	59,7	328	16	344
2	Grochów Szlachecki	30.06/01.07.2020	Dzień (16h)	63,3	4 574	799	5 373
			Noc (8h)	59,2	412	135	547
3	Sokołów Podlaski	06/07.10.2020	Dzień (16h)	63,7	10 364	899	11 263
			Noc (8h)	58,1	534	92	626

OCENA STANU AKUSTYCZNEGO ŚRODOWISKA NA TERENIE WOJEWÓDZTWA MAZOWIECKIEGO W ROKU 2020

4	Kamionna	11/12.08.2020	Dzień (16h)	67,4	4130	1 003	5 133
			Noc (8h)	63,8	425	195	620
5	Starawieś	06/07.05.2020	Dzień (16h)	60,5	3 619	1 654	5 273
			Noc (8h)	56,4	431	112	543
6	Węgrów, ul. Gdańska	28/29.04.2020	Dzień (16h)	67,8	5 435	1 032	6 467
			Noc (8h)	62,4	428	141	569

Poziomy hałas określone **czerną czcionką** wskazują na przekroczenie poziomu dopuszczalnego

Badania krótkookresowe hałasu drogowego wskazują na wystąpienie przekroczeń poziomu dopuszczalnego w 6 punktach pomiarowych: w porze dnia w 5 i nocy w 6 przypadkach.

Tabela 7 Hałas drogowy - liczba punktów pomiarowych w poszczególnych klasach przekroczeń wyrażonych wskaźnikami długookresowymi L_{DWN} i L_N w województwie mazowieckim w 2020 roku.

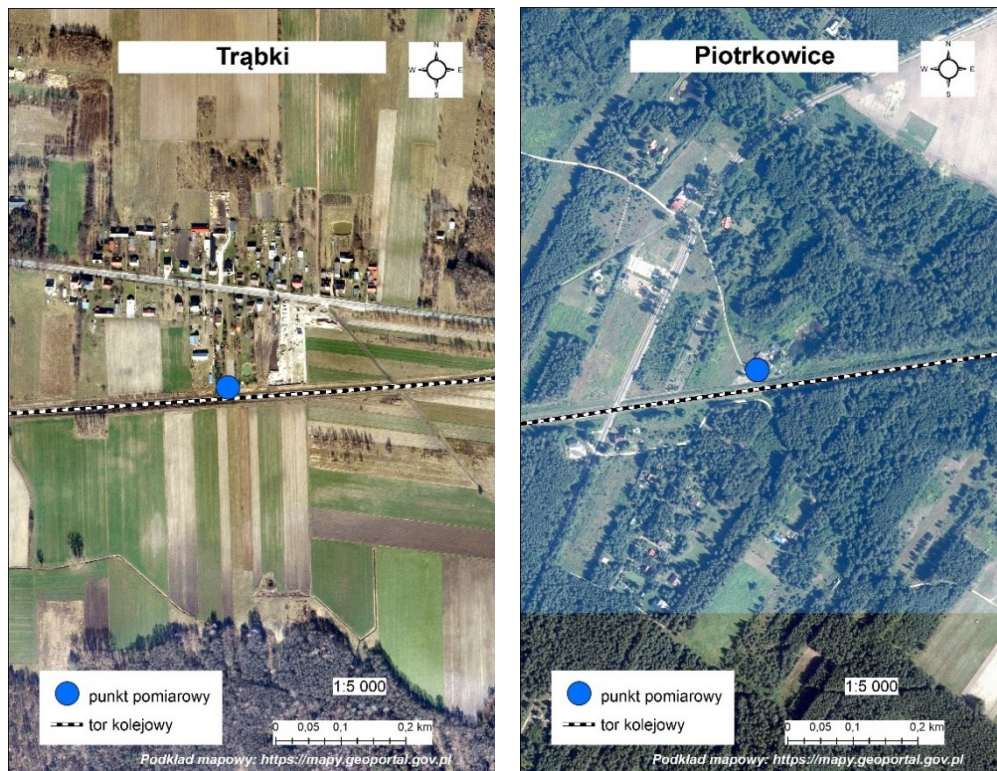
Liczba przekroczeń poziomów dopuszczalnych			
(0,1-5 dB)	(5,1-10 dB)	(10,1-15dB)	brak przekroczeń
Pora dnia			
2	0	0	1
Pora nocy			
2	0	0	1

Tabela 8 Hałas drogowy - liczba punktów pomiarowych w poszczególnych klasach przekroczeń wyrażonych wskaźnikami krótkookresowymi L_{AeqD} i L_{AeqN} w województwie mazowieckim w 2020 roku.

Liczba przekroczeń poziomów dopuszczalnych			
(0,1-5 dB)	(5,1-10 dB)	(10,1-15 dB)	brak przekroczeń
Pora dnia			
10		0	4
Pora nocy			
8	2	0	4

Pomiary hałasu kolejowego

Mapa 5 Lokalizacja punktów pomiarowych hałasu kolejowego wzdłuż linii kolejowej nr 12



Mapa 6 Lokalizacja punktów pomiarowych hałasu kolejowego wzdłuż linii kolejowej nr 27



W 2020 roku pomiary hałasu kolejowego zostały wykonane:

1. wzdłuż linii kolejowej nr 12 (Skierniewice - Łuków) w 2 punktach pomiarowych:
 - **Punkt pomiarowy krótkookresowy nr 1**
 - zlokalizowany w miejscowości Trąbki (powiat garwoliński, gmina Pilawa),
 - rodzaj zabudowy – po stronie wykonywania pomiarów - zabudowa mieszkaniowa jednorodzinna, po stronie przeciwnej – tereny rolne,
 - **Punkt pomiarowy krótkookresowy nr 2**
 - zlokalizowany w miejscowości Piotrkowice (powiat grodziski, gmina Żabia Wola),
 - rodzaj zabudowy – po stronie wykonywania pomiarów - zabudowa mieszkaniowa jednorodzinna, po stronie przeciwnej – tereny zadrzewione,
2. Wzdłuż linii kolejowej nr 27 (Nasielsk - Toruń Wschodni) w 2 punktach pomiarowych
 - **Punkt pomiarowy krótkookresowy nr 3**
 - zlokalizowany w miejscowości Rażniewo (powiat płoński, gmina Płońsk),
 - rodzaj zabudowy – po obu stronach jezdni - zabudowa zagrodowa
 - **Punkt pomiarowy krótkookresowy nr 4**
 - zlokalizowany w miejscowości Zawidz Kościelny (powiat sierpecki, gmina Zawidz),
 - rodzaj zabudowy – po stronie wykonywania pomiarów - zabudowa mieszkaniowa jednorodzinna, po stronie przeciwnej – tereny rolne.

Tabela 9 Wyniki pomiarów hałasu kolejowego wykonanych wzdłuż linii kolejowej nr 12 i 27 dla określania wskaźników krótkookresowych

L.p.	Lokalizacja	Data pomiaru	Pora doby	L _{AeT}	Natężenie ruchu			
				dB	osobowe	towarowe	inne	razem
					Ilość pojazdów			
1	Trąbki	09/10.09.2020	Dzień (16h)	69,2	--	--	11	11
			Noc (8h)	68,8	--	--	5	5
2	Piotrkowice	08/09.09.2020	Dzień (16h)	68,2	--	--	21	21
			Noc (8h)	68,6	--	--	12	12
3	Rażniewo	13/14.05.2020	Dzień (16h)	51,5	--	--	12	12
			Noc (8h)	42,6	--	--	1	1
		12/13.05.2020	Dzień (16h)	57,1	--	--	12	12
			Noc (8h)	53,6	--	1	1	2
4	Zawidz Kościelny	02/03.09.2020	Dzień (16h)	52,1	--	--	11	11
			Noc (8h)	62,0	--	2	3	5

Poziomy hałasu określone **czerveną czcionką** wskazują na przekroczenie poziomu dopuszczalnego

Badania krótkookresowe hałasu kolejowego wskazują na wystąpienie przekroczeń poziomu dopuszczalnego w 1 punkcie pomiarowym w porze dnia i nocy.

Tabela 10 Hałas kolejowy (wykonywany w ramach PMŚ) - liczba punktów pomiarowych w poszczególnych klasach przekroczeń wyrażonych wskaźnikami krótkookresowymi L_{AeqD} i L_{AeqN} w województwie mazowieckim w 2020 roku.

Liczba przekroczeń poziomów dopuszczalnych			
(0,1-5 dB)	(5,1-10 dB)	(10,1-15 dB)	brak przekroczeń
Pora dnia			
0	1	0	3
Pora nocy			
0	0	1	3

B. Analizy porealizacyjne

1. Analiza porealizacyjna w zakresie oceny oddziaływania na klimat akustyczny drogi ekspresowej S17 Garwolin – Kurów na odcinku Garwolin (koniec obwodnicy) – granica województwa mazowieckiego i lubelskiego. Pomiary przeprowadzono w 38 punktach pomiarowych. Nie stwierdzono przekroczeń dopuszczalnych wartości hałasu w porze dnia, natomiast w porze nocy przekroczenia poziomu dopuszczalnego wystąpiły w 3 punktach pomiarowych: w m. Józefów (gm. Górzno) o 0,9 dB, i w 2 punktach w m. Żabianka (gm. Trojanów) o 0,6 i 1,0 dB.
2. Analiza porealizacyjna drogi S8 Wyszków – granica województwa mazowieckiego. Pomiary przeprowadzono w 42 punktach pomiarowych. Stwierdzono wystąpienie przekroczeń dopuszczalnych wartości hałasu w porze dnia w 3 punktach pomiarowych w m. Podborze (gm. Ostrów Mazowiecka) o 1,0, 1,2 i 2,0 dB, oraz w porze nocy w 4 punktach pomiarowych w: m. Trzcianka, (gm. Brańszczyk) o 0,3 dB, m. Budykierz (gm. Brańszczyk) o 1,8 dB i w 2 punktach w m. Podborze (gm. Ostrów Mazowiecka) o 2,7, 3,9 dB.

C. Pomiary okresowe

1. Pomiary okresowe przy drogach wojewódzkich na terenie województwa mazowieckiego wykonano w 79 punktach pomiarowych przy DW: 544, 571, 579, 580, 615, 617, 618, 627, 629, 630, 631, 632, 633, 634, 635, 637, 638, 677, 705, 718, 719, 721, 722, 724, 728, 730, 737, 740, 760, 801, 802 i 898.

Tabela 11 Wartości przekroczeń w punktach pomiarowych wyrażonych wskaźnikami krótkookresowymi L_{AeqD} i L_{AeqN}

Numer drogi	Lokalizacja punktu pomiarowego	Data pomiaru	Pora doby	Przekroczenie L_{AeqT} dB
DW544	Mława, ul. Warszawska 118	7-8.10.2020	Dzień (16h)	6,3
			Noc (8h)	5,6
DW579	Błonie, ul. Grodziska 22	6-7.10.2020	Dzień (16h)	2,0
			Noc (8h)	3,3
	Grodzisk Mazowiecki, ul. Sienkiewicza 28	23-24.09.2020	Noc (8h)	4,7
			Dzień (16h)	4,3
	Grodzisk Mazowiecki, ul. Szwoleżerów 1	23-24.09.2020	Noc (8h)	7,1
			Dzień (16h)	1,3
Tłuste (gm. Grodzisk Mazowiecki)	6-7.10.2020	Noc (8h)	6,5	
		Dzień (16h)	1,1	
DW580	Borzęcin Mały (gm. Stare Babice)	6-7.10.2020	Noc (8h)	2,8
			Dzień (16h)	1,1
DW615	Ciechanów, ul. Sienkiewicza 134	6-7.10.2020	Noc (8h)	0,4
			Dzień (16h)	2,6
	Pawłowo (gm. Szydłowo)	7-8.10.2020	Noc (8h)	3,4
			Noc (8h)	5,5
DW627	Ostrów Mazowiecka, ul. Lubiejewska 103	7-8.10.2020	Noc (8h)	4,5
DW629	Marki, ul. Zielona	20-21.10.2020	Dzień (16h)	0,1
			Noc (8h)	4,1
DW631	Wólka Radzywińska (gm. Nieporęt)	23-24.09.2020	Noc (8h)	2,1

DW632	Płońsk, ul. Targowa 24	6-7.10.2020	Noc (8h)	2,1
DW633	Rembelszczyzna (gm. Nieporęt)	23-24.09.2020	Noc (8h)	0,6
DW634	Kobyłka, ul. Nadarzyńska 10	6-7.10.2020	Noc (8h)	5,4
	Warszawa, ul. Łodygowa 12A	20-21.10.2020	Dzień (16h)	4,1
			Noc (8h)	3,3
	Wołomin, ul. 1 Maja 66A	6-7.10.2020	Noc (8h)	2,2
Wołomin, ul. Ossowska 2	6-7.10.2020	Noc (8h)	0,2	
DW635	Ciemne (gm. Radzymin)	23-24.09.2020	Noc (8h)	0,8
DW637	Sulejówek, ul. Okuniewska 51	20-21.10.2020	Dzień (16h)	0,1
			Noc (8h)	2,5
DW677	Ostrów Mazowiecka, ul. Lubiejewska 145	7-8.10.2020	Noc (8h)	0,8
DW718	Duchnice (gm. Ożarów Mazowiecki)	22-23.09.2020	Noc (8h)	2,9
DW719	Warszawa, Al. Jerozolimskie 232	20-21.10.2020	Noc (8h)	1,7
DW721	Lesznowola, ul. Słoneczna 280	23-24.09.2020	Dzień (16h)	2,5
			Noc (8h)	8,2
	Konstancin Jeziorna, ul. Warszawska 12	22-23.09.2020	Noc (8h)	4,4
	Konstancin Jeziorna, ul. Wąska 7	22-23.09.2020	Dzień (16h)	2,4
			Noc (8h)	0,9
Emów, (gm. Wiązowna)	7-8.10.2020	Noc (8h)	0,5	
DW724	Kawęczyn, (gm. Konstancin Jeziorna)	22-23.09.2020	Noc (8h)	1,0
	Konstancin Jeziorna, ul. Warszawska 43	22-23.09.2020	Dzień (16h)	1,6
			Noc (8h)	2,4
DW728	Belsk Duży	7-8.10.2020	Noc (8h)	0,5
DW730	Warka, ul. Wójtowska 27	7-8.10.2020	Dzień (16h)	0,9
DW801	Otwock Mały (gm. Karczew)	7-8.10.2020	Dzień (16h)	4,0
			Noc (8h)	7,3
	Józefów, ul. Nadwiślańska 154	7-8.10.2020	Dzień (16h)	4,5
			Noc (8h)	4,0
DW802	Mińsk Mazowiecki, ul. Siennicka 46a	7-8.10.2020	Dzień (16h)	1,2

2. Pomiary okresowe przy drogach krajowych na terenie województwa mazowieckiego wykonano w 21 punktach pomiarowych przy DK: 62, 63, 12, 50, 50f, 61b, 7, 79, 92 oraz A2, S2, S7, S8 i S8a. Stwierdzono wystąpienie przekroczenia dopuszczalnych wartości hałasu w 1 punkcie pomiarowym w m. Słupno (pow. płocki) o wartości 4,6 dB w porze dnia i 9,3 dB w porze nocy.

Hałas lotniczy

W województwie mazowieckim znajduje się największy w Polsce port lotniczy: Lotnisko Chopina w Warszawie. Oprócz niego na obszarze województwa znajdują się także:

- Port Lotniczy Warszawa Modlin,
- Lotnisko Warszawa-Babice (Lotnisko Bemowo),

Dodatkowo funkcjonują także:

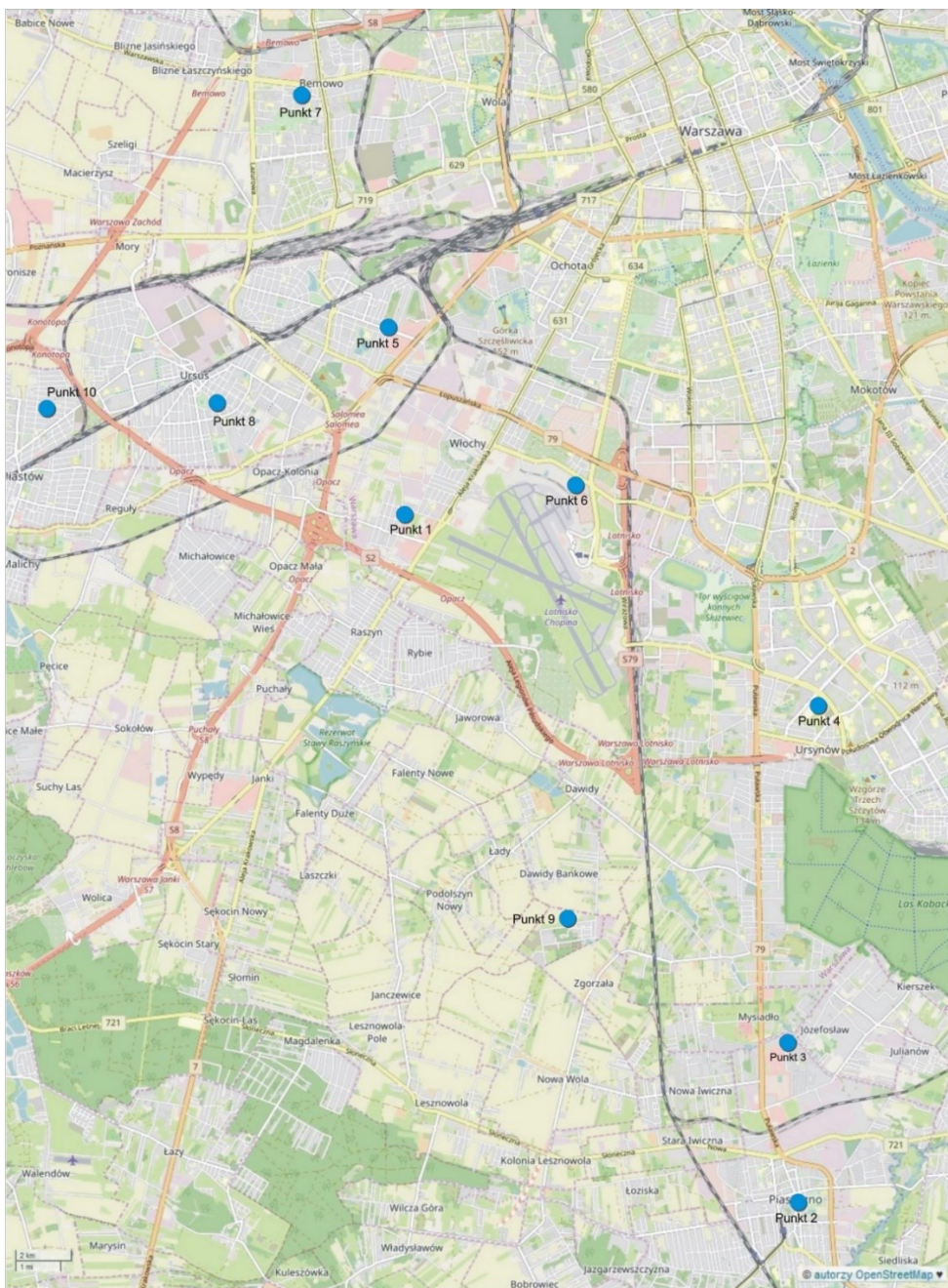
- Lądowisko Góraszka (należące do firmy General Aviation Sp. z o.o.),
- Lotnisko Płock (cywilne lotnisko sportowe),
- Lądowisko Przasnysz-Sierakowo (należące do Aeroklubu Północnego Mazowsza),
- Lotnisko Radom-Piastów (lotnisko sportowe Aeroklubu Radomskiego),
- Lądowisko Sochaczew-Bielice (należące do Wyższej Szkoły Oficerskiej Sił Powietrznych),

- Port Lotniczy Radom-Sadków (aktualnie zamknięte).

Najbardziej obciążone ruchem lotniczym w regionie jak i w Polsce jest Lotnisko Chopina w Warszawie znajdujące się w dzielnicy Włochy. Właścicielem lotniska jest Przedsiębiorstwo Państwowe „Porty Lotnicze”.

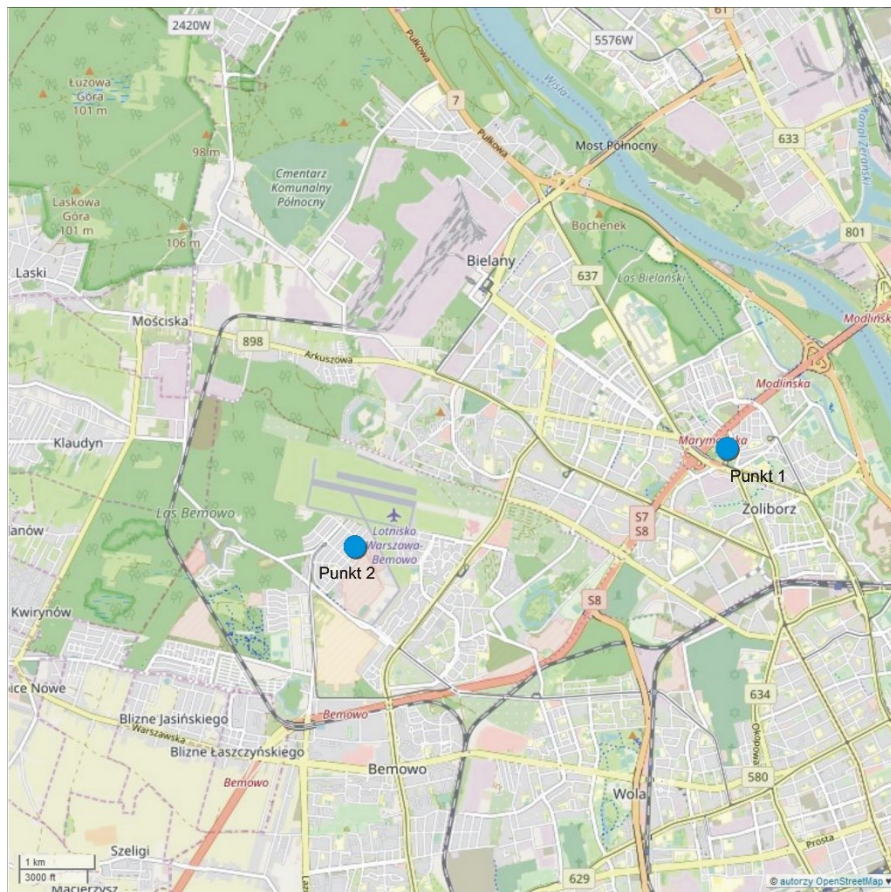
Na mapach 7, 8 i 9 przedstawiono lokalizację punktów pomiarowych hałasu lotniczego, w których zarządzający lotniskiem z mocy prawa jest zobowiązany do prowadzenia ciągłych pomiarów hałasu

Mapa 7 Lokalizacja punktów pomiarowych hałasu lotniczego wokół lotniska im. Fryderyka Chopina w Warszawie

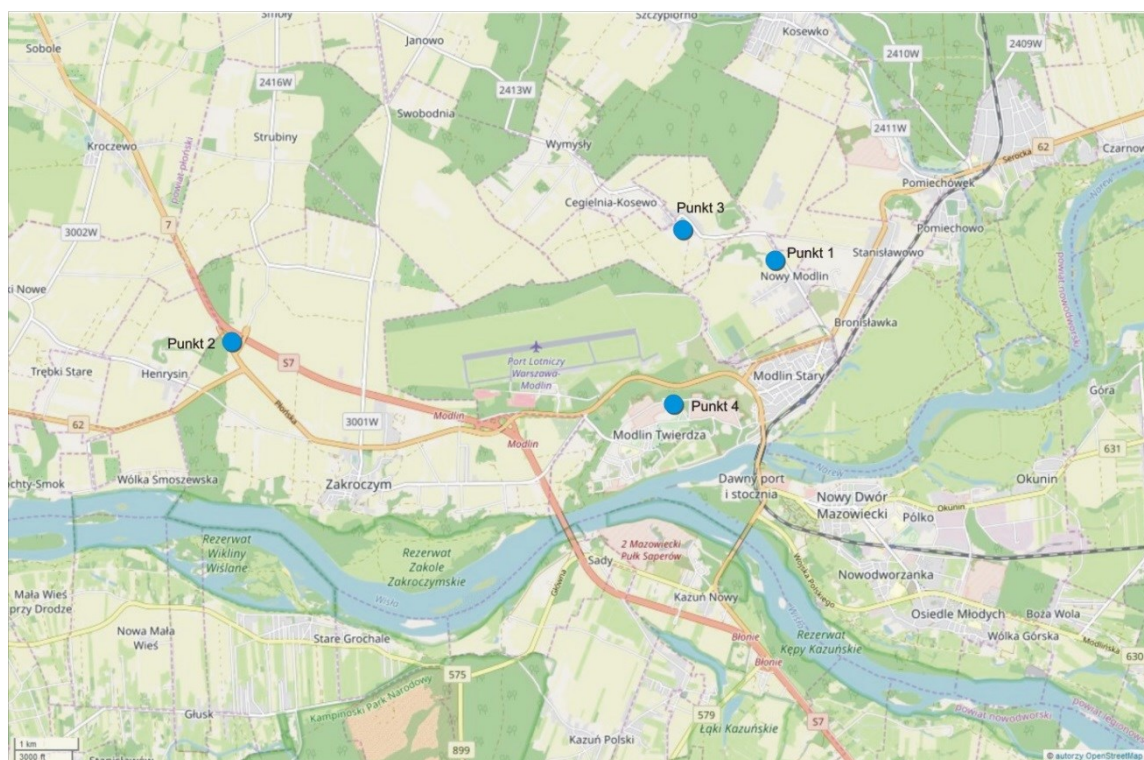


Mapa 8 Lokalizacja punktów pomiarowych hałasu lotniczego wokół lotniska Bemowo (Babice) w Warszawie

OCENA STANU AKUSTYCZNEGO ŚRODOWISKA NA TERENIE WOJEWÓDZTWA MAZOWIECKIEGO W ROKU 2020



Mapa 9 Lokalizacja punktów pomiarowych hałasu lotniczego wokół lotniska w Modlinie



W aglomeracji warszawskiej dla lotniska im. F. Chopina, w związku z niemożnością dotrzymania standardów jakości środowiska (występują przekroczenia poziomów dopuszczalnych), został utworzony obszar ograniczonego użytkowania (Uchwała Sejmiku Województwa Mazowieckiego Nr 76/11 z dnia 20 czerwca 2011 r. opublikowana w Dz. Urzędowym Woj. Mazowieckiego Nr 128 z dnia 20 lipca 2011 r., poz. 4086).

Mazowiecki Port Lotniczy Warszawa – Modlin także posiada obszar ograniczonego użytkowania – Uchwała Nr 139/12 Sejmiku Województwa Mazowieckiego z dnia 25 czerwca 2012 roku.

Ciągłe pomiary hałasu prowadzone są też dla lotniska Warszawa–Babice.

Tabela 12 Hałas lotniczy (wykonywany przez zarządzających lotniskiem) - liczba punktów pomiarowych w poszczególnych klasach przekroczeń wyrażonych wskaźnikami krótkookresowymi L_{AeqD} i L_{AeqN} w województwie mazowieckim w 2020 roku.

Liczba przekroczeń poziomów dopuszczalnych			
(0,1-5 dB)	(5,1-10 dB)	(10,1-15 dB)	brak przekroczeń
Pora dnia			
0	0	0	16
Pora nocy			
0	0	0	16

Tabela 13 Wyniki pomiarów hałasu lotniczego w województwie mazowieckim dla wskaźników długookresowych L_{DWN} i L_N w 2020 roku.

P.p.	Lokalizacja	Wskaźnik		Przekroczenie
		L_{DWN}	L_N	
Mazowiecki Port Lotniczy Warszawa - Modlin				
1	Nowy Modlin 30A	53,6	43,0	-
2	Ostrzykowizna 20	53,0	43,0	-
3	Kosewo 40	47,4	37,4	-

4	ul. Ledóchowskiego 390	48,9	38,9	-
Centrum Usług Logistycznych „Lotnisko Warszawa – Babice”				
1	ul. Kolektorska 4	41,3	25,7	-
2	Na granicy lotniska od strony skrzyżowania ul. Dostępnej z ul. Kleberga	47,3	34,0	-
Port Lotniczy im. Fryderyka Chopina w Warszawie				
1	Warszawa, ul. Działkowa	66,8	57,5	-
2	Piaseczno, ul. Tadeusza Kościuszki 5	44,8	37,9	-
3	Piaseczno, ul. Chabrów	56,9	48,1	-
4	Warszawa, ul. Pileckiego	33,5	24,2	-
5	Warszawa, ul. Czereśniowa	50,9	41,0	-
6	Warszawa, ul. 17 Stycznia 40	51,1	44,1	-
7	Warszawa, ul. Kosutha 4	43,9	35,7	-
8	Warszawa, ul. Sosnkowskiego 16	56,0	46,8	-
9	Zamienie, ul. Błędna 32	40,1	32,8	-
10	Piastów, ul. Lelewela 16/18	50,0	40,7	-

Poziomy hałasu określone **czerveną czcionką** wskazują na przekroczenie poziomu dopuszczalnego

Tabela 14 Hałas lotniczy (wykonywany przez zarządzających lotniskiem) - liczba punktów pomiarowych w poszczególnych klasach przekroczeń wyrażonych wskaźnikami długookresowymi L_{DWN} i L_N w województwie mazowieckim w 2020 roku.

Liczba przekroczeń poziomów dopuszczalnych			
(0,1-5 dB)	(5,1-10 dB)	(10,1-15 dB)	brak przekroczeń
Pora dnia			
0	0	0	16
Pora nocy			
0	0	0	16

Oprócz badań wykonywanych przez zarządzających lotniskiem, w 2020 roku na zlecenie GIOŚ w Warszawie prowadzono badania w zakresie hałasu lotniczego w 3 punktach pomiarowych. Obiektem badań były starty, lądowania i przeloty statków powietrznych związanych z Portem Lotniczym im. F. Chopina w Warszawie:

- Bobrowiec, ul. Bajeczna 13 – badania realizowane w dniach 2020-10-31, 2020-11-01 i 2020-11-04 nie wykazały występowania przekroczeń poziomów dopuszczalnych wyrażonych wskaźnikami krótkookresowymi,
- Piaseczno, ul. Chabrów 10 oraz Piaseczno, ul. Natolińska 10 – badania wykonane w dniu 2020-10-07 do 2020-10-08 nie wykazały występowania przekroczeń poziomów dopuszczalnych wyrażonych wskaźnikami krótkookresowymi,

Hałas przemysłowy

Pomiary hałasu przemysłowego w roku 2020 wykonano dla 176 podmiotów (16 w ramach kontroli i interwencji, 136 pomiary okresowe (automonitoringowe) oraz 28 - inne).

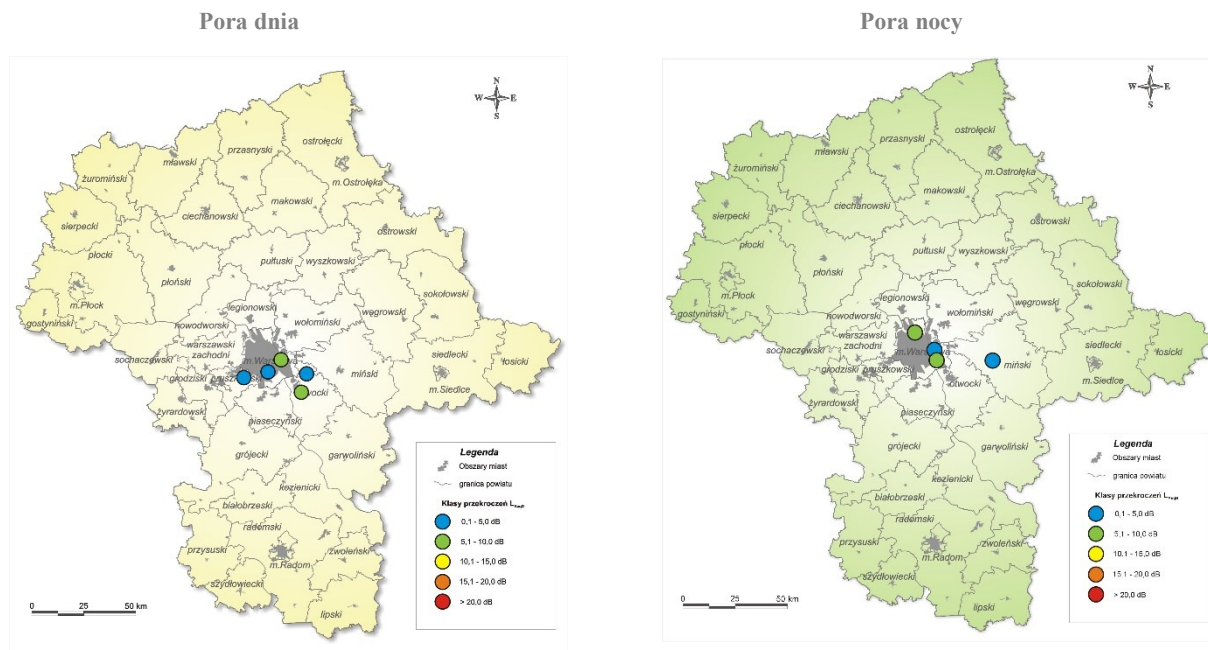
W **tabeli 15** przedstawiono liczbę zbadanych zakładów emitujących hałas, w tym przekraczających poziomy dopuszczalne w poszczególnych przedziałach przekroczeń dla pory dnia i nocy.

Tabela 15 Liczba zbadanych zakładów w przedziałach przekroczeń poziomów dopuszczalnych – badania wykonane w ramach kontroli i interwencji, automonitoringu oraz inne.

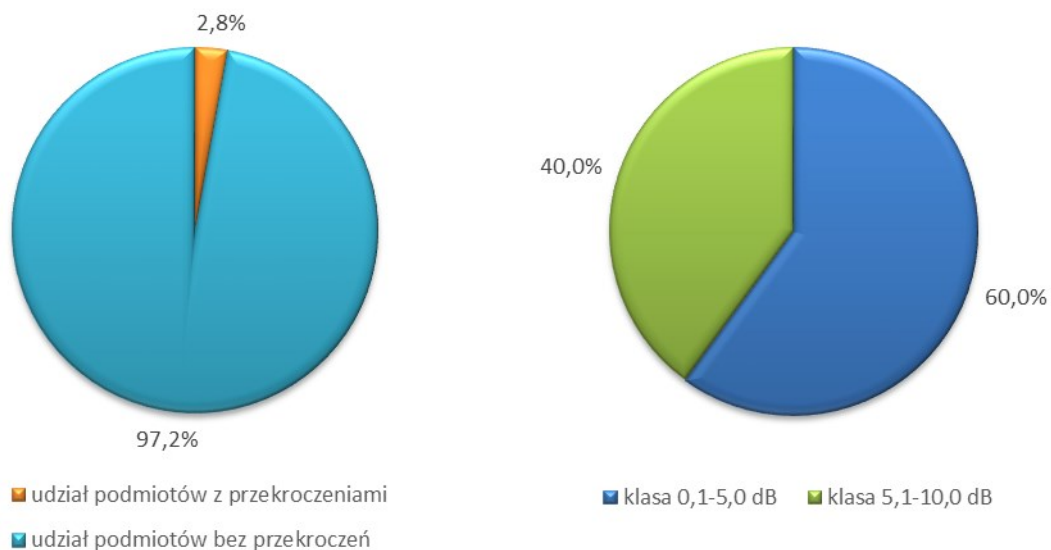
Zbadane podmioty emitujące hałas													Liczba punktów pomiarowych
ogółem	Przekraczające poziomy dopuszczalne												
	razem	% noc	0,1-5,0 (dB)		5,1-10,0 (dB)		10,1-15,0 (dB)		15,1-20,0 (dB)		>20,0 (dB)		
			dzień	noc	dzień	noc	dzień	noc	dzień	noc	dzień	noc	

176	9	44,4	3	2	2	2	0	0	0	0	0	0	450
-----	---	------	---	---	---	---	---	---	---	---	---	---	-----

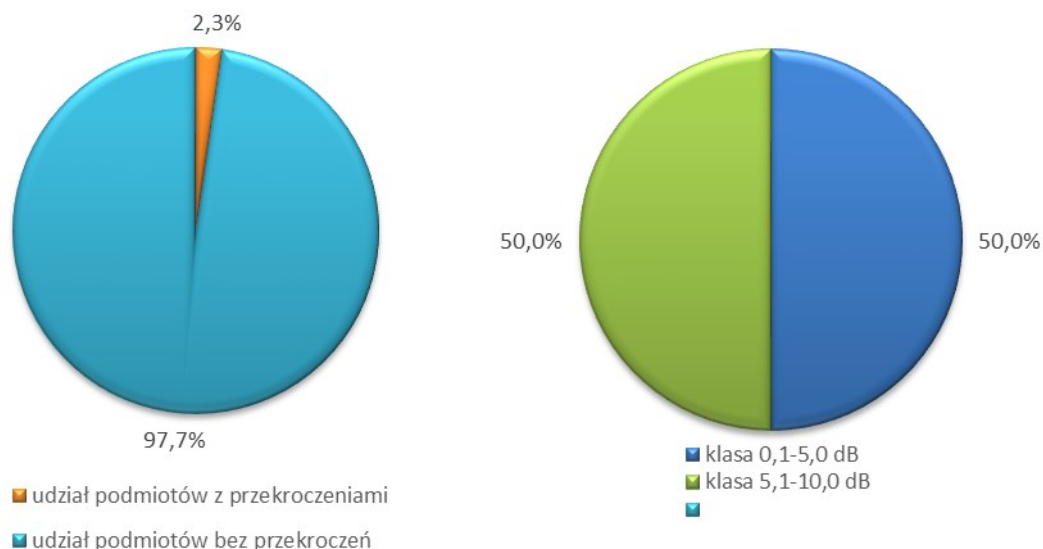
Mapa 10 Lokalizacja zbadanych w 2020 roku obiektów przemysłowych w których doszło do przekroczeń poziomów dopuszczalnych (źródło: baza EHALAS).



Wykres 3 Udział podmiotów z przekroczeniami dla pory dnia (L_{AeqD}) oraz ich rozkład w poszczególnych klasach przekroczeń (źródło: baza EHALAS)



Wykres 4 Udział podmiotów z przekroczeniami dla pory nocy (L_{AeqN}) oraz ich rozkład w poszczególnych klasach przekroczeń (źródło: baza EHALAS)



W roku 2020 WIOŚ w Warszawie prowadził działania kontrolne w zakresie hałasu przemysłowego. Ogółem w ramach kontroli i interwencji Centralne Laboratorium Badawcze GIOŚ zbadało 16 podmiotów, m. in: zakłady przemysłu spożywczego i chemicznego, wytwórnie betonu, duże obiekty handlowe, myjnie samochodowe, strzelnice, itp. Źródłami hałasu o największej uciążliwości akustycznej były: myjnie samochodowe i strzelnica sportowa.

Tabela 16 Liczba zbadanych zakładów w przedziałach przekroczeń poziomów dopuszczalnych w ramach kontroli

Zbadane podmioty emitujące hałas													liczba punktów pomiarowych
ogółem	Przekraczające poziomy dopuszczalne												
	razem	% noc	0,1-5,0 (dB)		5,1-10,0 (dB)		10,1-15,0 (dB)		15,1-20,0 (dB)		>20,0 (dB)		
			dzień	noc	dzień	noc	dzień	noc	dzień	noc	dzień	noc	
16	4	25	2	0	1	1	0	0	0	0	0	0	29

Wśród skontrolowanych podmiotów przekroczenia dopuszczalnych wartości hałasu stwierdzono w 4 przypadkach, w tym 1 w porze nocy i 3 w porze dnia. Maksymalne przekroczenie stwierdzono dla pory nocy o wartości 9,9 dB, w porze dnia 5,4 dB.

W zakładach przemysłowych, w których stwierdzono przekroczenia dopuszczalnych poziomów hałasu podejmowane są działania zmierzające do wyciszenia pracujących instalacji i urządzeń poprzez zmiany technologiczne lub organizacyjne.

Podsumowanie

Analizując wyniki badań monitoringowych hałasu wykonanych przez Główny Inspektorat Ochrony Środowiska (Centralne Laboratorium Badawcze) w Warszawie w roku 2020 można stwierdzić, że poziom zagrożenia hałasem komunikacyjnym jest w dalszym ciągu znaczący.

W przeważającej części badanych punktów pomiarowych wystąpiły przekroczenia poziomów dopuszczalnych dla wskaźników krótkookresowych (szczególnie w porze nocy). W przypadku wskaźników długookresowych do przekroczeń doszło w:

- w Gostyninie przy ul. Płockiej - dla wskaźnika L_{DWN} - 3,6 dB i wskaźnika L_N - 0,4 dB,
- w Chorzeliach przy ul. Grunwaldzkiej – dla wskaźnika L_{DWN} - 0,4 dB i wskaźnika L_N - 1,1 dB.

Hałas przemysłowy na obszarze województwa mazowieckiego ma charakter lokalny. Na ponadnormatywny hałas narażona jest ludność mieszkająca w bezpośrednim sąsiedztwie zakładów.

W roku 2020 WIOŚ w Warszawie zbadał 16 podmiotów w zakresie hałasu przemysłowego. Stwierdzono, że 25% obiektów przekraczało dopuszczalne poziomy hałas. Maksymalne przekroczenia stwierdzono dla pory nocy - 9,9 dB, oraz w porze dnia 5,4 dB.