



# GŁÓWNY INSPEKTORAT OCHRONY ŚRODOWISKA

Departament Monitoringu Środowiska  
Regionalny Wydział Monitoringu Środowiska  
w Zielonej Górze

## WYNIKI POMIARÓW HAŁASU KOMUNIKACYJNEGO WYKONANYCH NA TERENIE WOJEWÓDZTWA LUBUSKIEGO W ROKU 2021



**Autor:**

**Paula Czarniecka – Główny Specjalista**

**Zatwierdzono przez:**

**Przemysław Susek**

Naczelnik Regionalnego Wydziału  
Monitoringu Środowiska w Zielonej Górze  
Departament Monitoringu Środowiska

*/podpisano kwalifikowanym podpisem elektronicznym/*

**Zielona Góra, czerwiec 2022**

## Spis treści

1. WSTĘP.....	2
2. PODSTAWY PRAWNE.....	2
3. POMIARY HAŁASU KOMUNIKACYJNEGO.....	<b>Błąd! Nie zdefiniowano zakładki.</b>
4. PODSUMOWANIE.....	10

## 1. WSTĘP

Według ustawy z 27 kwietnia 2001 roku *Prawo ochrony środowiska* – zwanej dalej *Poś* (t.j. Dz.U. z 2021 r., poz. 1973 z późn. zm.), hałasem w środowisku nazywamy dźwięki o częstotliwościach od 16 Hz do 16 000 Hz. Natomiast zgodnie z Dyrektywą 2002/49/WE Parlamentu Europejskiego i Rady z dnia 25 czerwca 2002 r. *odnoszącą się do oceny i zarządzania poziomem hałasu w środowisku* - zwaną dalej Dyrektywą Hałasową, hałas w środowisku jest określany jako niepożądane lub szkodliwe dźwięki powodowane przez środki transportu, ruch drogowy, ruch kolejowy, ruch samolotowy oraz hałas pochodzący z obszarów działalności przemysłowej. Trudności w definicji hałasu wynikają z tego, że jest on zjawiskiem subiektywnym.

Klimat akustyczny środowiska zwłaszcza w warunkach lokalnych, cechuje się silnymi zmianami w czasie i przestrzeni. Zależy on w głównej mierze od:

- stopnia nasycenia danego środowiska urządzeniami i pojazdami,
- układu urbanistycznego cechującego dane lokalne środowisko i rozplanowania w nim osiedli mieszkaniowych wraz z terenami zieleni, układu komunikacyjnego, obiektów handlowo-usługowych, zakładów produkcji.

W województwie lubuskim najistotniejszy wpływ na klimat akustyczny ma przede wszystkim hałas komunikacyjny, a w mniejszym stopniu hałas przemysłowy czy lotniczy. Mieszkańcy zajmujący tereny w sąsiedztwie dróg wojewódzkich i krajowych o dużym natężeniu ruchu narażeni są na ponadnormatywny hałas. Jego powstawanie spowodowane jest głównie stale narastającą liczbą pojazdów, złym stanem technicznym dróg oraz niepełnym systemem transportowym.

## 2. PODSTAWY PRAWNE

Monitoring hałasu w środowisku był prowadzony w 2021 roku w oparciu o następujące przepisy:

- Ustawa z dnia 27 kwietnia 2001 r. – Prawo ochrony środowiska (Dz.U. 2021 poz. 1973 z późn. zm.),
- Rozporządzenie Ministra Środowiska z dnia 14 czerwca 2007 r. w sprawie dopuszczalnych poziomów hałasu w środowisku (Dz. U. z 2014 r., poz. 112),
- Rozporządzenie Ministra Środowiska z dnia 16 czerwca 2011 roku w sprawie wymagań w zakresie prowadzenia pomiarów poziomów w środowisku substancji lub energii przez zarządzającego drogą, linią kolejową, linią tramwajową, lotniskiem, portem (Dz. U. 2011 Nr 140, poz. 824, załącznik nr 3).

Ochrona przed hałasem jest regulowana ustawą *Poś* transponująca wymogi Dyrektywy Hałasowej i polega na zapewnieniu jak najlepszego stanu akustycznego środowiska, w szczególności na utrzymaniu poziomu hałasu poniżej poziomów dopuszczalnych lub co najmniej na tych poziomach oraz zmniejszeniu poziomu hałasu, co najmniej do obowiązujących poziomów dopuszczalnych, gdy nie jest on dotrzymany.

Zgodnie z art. 117 ust. 1 ustawy *Poś* oceny stanu akustycznego środowiska i obserwacji zmian dokonuje Główny Inspektor Ochrony Środowiska w ramach Państwowego Monitoringu

Środowiska, na podstawie strategicznych map hałasu lub wyników pomiarów poziomów hałasu wyrażonych wskaźnikami hałasu  $L_{AeqD}$ ,  $L_{AeqN}$ ,  $L_{DWN}$  i  $L_N$  z uwzględnieniem informacji dotyczących danych demograficznych oraz sposobu zagospodarowania terenu zarówno dla terenów objętych obowiązkiem sporządzania strategicznych map, jak i dla terenów pozostałych.

Zróżnicowane dopuszczalne poziomy hałasu określone wskaźnikami hałasu  $L_{DWN}$ ,  $L_N$ ,  $L_{AeqD}$  i  $L_{AeqN}$  dla określonych rodzajów terenów w zależności od ich przeznaczenia zestawiono tabelarycznie (tabele 2.1-2.2).

**Tabela 2.1. Dopuszczalne poziomy hałasu w środowisku – poziom dobowy**

Rodzaj terenu	Dopuszczalny poziom hałasu w [dB]			
	Drogi lub linie kolejowe <sup>1)</sup>		Pozostałe obiekty i działalność będąca źródłem hałasu	
	$L_{AeqD}$ przedział czasu odniesienia równy 16 godzinom	$L_{AeqN}$ przedział czasu odniesienia równy 8 godzinom	$L_{AeqD}$ przedział czasu odniesienia równy 8 najmniej korzystnym godzinom dnia kolejno po sobie następującym	$L_{AeqN}$ przedział czasu odniesienia równy 1 najmniej korzystnej godzinie nocy
a) Strefa ochronna „A” uzdrowiska b) Tereny szpitali poza miastem	50	45	45	40
a) Tereny zabudowy mieszkaniowej jednorodzinnej b) Tereny zabudowy związanej ze stałym lub czasowym pobytem dzieci i młodzieży <sup>2)</sup> c) Tereny domów opieki społecznej d) Tereny szpitali w miastach	61	56	50	40
a) Tereny zabudowy mieszkaniowej wielorodzinnej i zamieszkania zbiorowego b) Tereny zabudowy zagrodowej c) Tereny rekreacyjno-wypoczynkowe <sup>2)</sup> d) Tereny mieszkaniowo-usługowe	65	56	55	45
Tereny w strefie śródmiejskiej miast powyżej 100 tys. mieszkańców <sup>3)</sup>	68	60	55	45

<sup>1)</sup> Wartości określone dla dróg i linii kolejowych stosuje się także dla torowisk tramwajowych poza pasem drogowym i kolei linowych.

<sup>2)</sup> W przypadku niewykorzystywania tych terenów, zgodnie z ich funkcją, w porze nocy, nie obowiązuje na nich dopuszczalny poziom hałasu w porze nocy.

<sup>3)</sup> Strefa śródmiejska miast powyżej 100 tys. mieszkańców to teren zwartej zabudowy mieszkaniowej z koncentracją obiektów administracyjnych, handlowych i usługowych. W przypadku miast, w których występują dzielnice o liczbie mieszkańców pow. 100 tys., można wyznaczyć w tych dzielnicach strefę śródmiejską, jeżeli charakteryzuje się ona zwartą zabudową mieszkaniową z koncentracją obiektów administracyjnych, handlowych i usługowych.

**Tabela 2.2. Dopuszczalne poziomy hałasu w środowisku – poziom długookresowy**

Rodzaj terenu	Dopuszczalny długookresowy średni poziom dźwięku A w dB			
	Drogi lub linie kolejowe <sup>1)</sup>		Pozostałe obiekty i działalność będąca źródłem hałasu	
	L <sub>DWN</sub> przedział czasu odniesienia równy wszystkim dobom w roku	L <sub>N</sub> przedział czasu odniesienia równy wszystkim porom nocy	L <sub>DWN</sub> przedział czasu odniesienia równy wszystkim dobom w roku	L <sub>N</sub> przedział czasu odniesienia równy wszystkim porom nocy
a) Strefa ochronna „A” uzdrowiska b) Tereny szpitali poza miastem	<b>50</b>	<b>45</b>	<b>45</b>	<b>40</b>
a) Tereny zabudowy mieszkaniowej jednorodzinnej b) Tereny zabudowy związanej ze stałym lub czasowym pobytem dzieci i młodzieży <sup>2)</sup> c) Tereny domów opieki społecznej d) Tereny szpitali w miastach	<b>64</b>	<b>59</b>	<b>50</b>	<b>40</b>
a) Tereny zabudowy mieszkaniowej wielorodzinnej i zamieszkania zbiorowego b) Tereny zabudowy zagrodowej c) Tereny rekreacyjno-wypoczynkowe <sup>2)</sup> d) Tereny mieszkaniowo-usługowe	<b>68</b>	<b>59</b>	<b>55</b>	<b>45</b>
Tereny w strefie śródmiejskiej miast powyżej 100 tys. mieszkańców <sup>3)</sup>	<b>70</b>	<b>65</b>	<b>55</b>	<b>45</b>

<sup>1)</sup> Wartości określone dla dróg i linii kolejowych stosuje się także dla torowisk tramwajowych poza pasem drogowym i kolei linowych.

<sup>2)</sup> Strefa śródmiejska miast powyżej 100 tys. mieszkańców to teren zwartej zabudowy mieszkaniowej z koncentracją obiektów administracyjnych, handlowych i usługowych. W przypadku miast, w których występują dzielnice o liczbie mieszkańców pow. 100 tys., można wyznaczyć w tych dzielnicach strefę śródmiejską, jeżeli charakteryzuje się ona zwartą zabudową mieszkaniową z koncentracją obiektów administracyjnych, handlowych i usługowych.

<sup>3)</sup> Strefa śródmiejska miast powyżej 100 tys. mieszkańców to teren zwartej zabudowy mieszkaniowej z koncentracją obiektów administracyjnych, handlowych i usługowych. W przypadku miast, w których występują dzielnice o liczbie mieszkańców pow. 100 tys., można wyznaczyć w tych dzielnicach strefę śródmiejską, jeżeli charakteryzuje się ona zwartą zabudową mieszkaniową z koncentracją obiektów administracyjnych, handlowych i usługowych

Podstawowym elementem systemu monitoringu hałasu środowiskowego jest baza danych EHALAS – System kontrolowania i ewidencji obiektów emitujących hałas. W bazie tej ewidencjonowane są źródła hałasu komunikacyjnego i przemysłowego.

### **3. POMIARY HAŁASU KOMUNIKACYJNEGO**

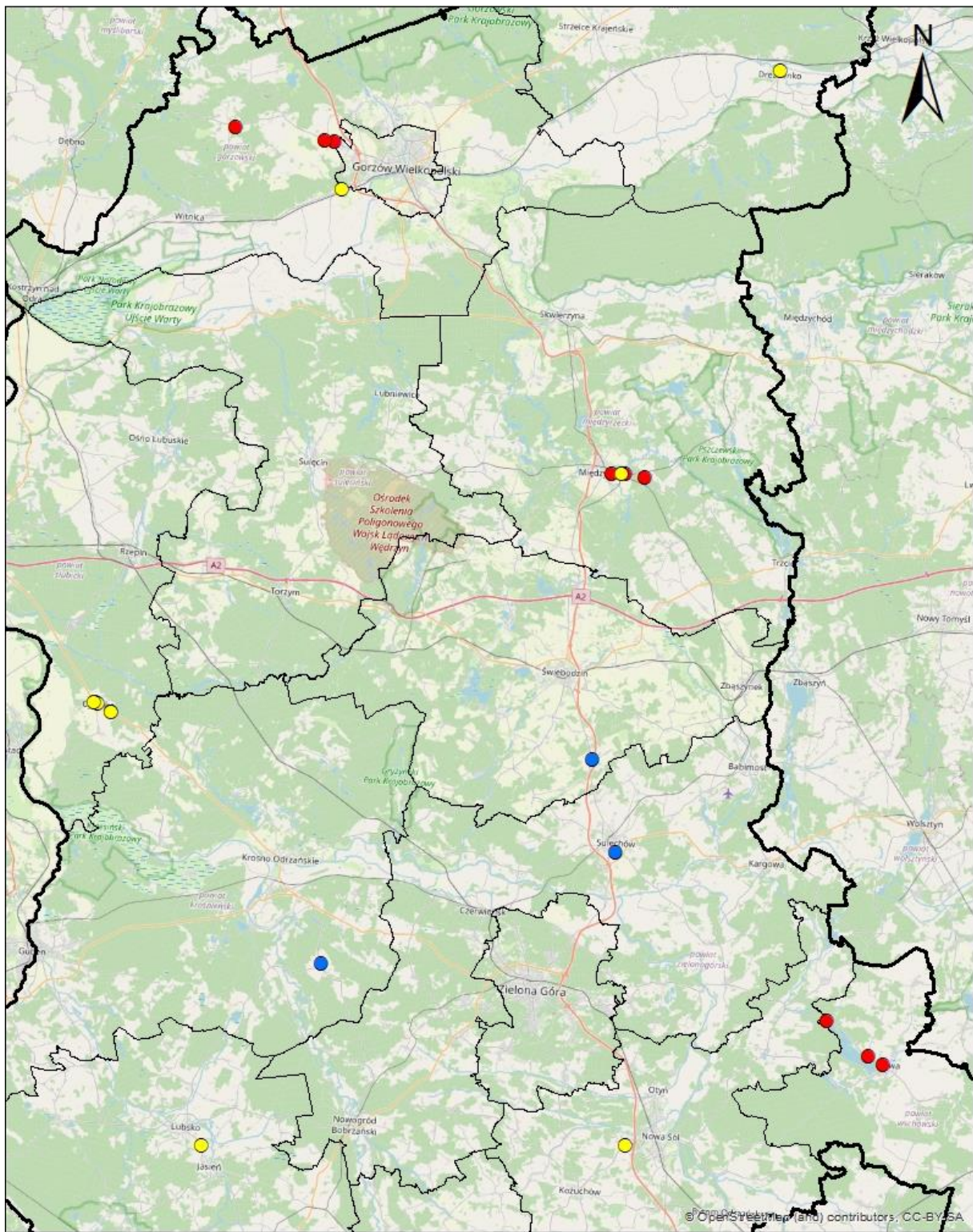
W ramach monitoringu hałasu komunikacyjnego w 2021 r. przeprowadzono pomiary hałasu drogowego w 9 punktach pomiarowych na terenie następujących miejscowości: Międzyrzecz, Bobowicko, Baczyna, Tarnów, Sława, Lubiatów i Lubogoszcz.

W wytypowanych obszarach ustalono 3 punkty pomiarów długookresowych w Międzyrzeczu, Baczynie i Sławie.

Wojewódzki Inspektorat Ochrony Środowiska w Zielonej Górze w ramach interwencji wykonał pomiary w miejscowościach Rosin, Kosierz i Kruszyna.

W 2021 roku GDDKiA przeprowadziła okresowe pomiary hałasu w 6 punktach na obszarze województwa lubuskiego oraz pomiary w 4 punktach w ramach analizy porealizacyjnej dla drogi krajowej nr 29 na odcinku miasta Cybinka.

Poniżej scharakteryzowano punkty pomiarowe i zestawiono w tabelach (tab. 3-6) wyniki wykonanych pomiarów hałasu komunikacyjnego w 2021 roku. Na mapach przedstawiono lokalizację punktów pomiarowych na terenie województwa lubuskiego (rys. 1).



- punkty w ramach pom. okresowych i analiz porealizacyjnych w 2021 roku
- punkty monitoringowe w 2021 roku
- punkty w ramach kontroli w 2021 roku

- powiaty
- województwo lubuskie



0 5 10 20 km

**Główny Inspektorat  
Ochrony Środowiska**

Regionalny Wydział Monitoringu Środowiska w Zielonej Górze

**Rysunek 1.** Lokalizacja punktów pomiarowych hałasu drogowego w 2021 roku

## Pomiary krótkookresowe

Wykonane pomiary hałasu drogowego pozwalają na wyznaczenie wskaźników hałasu w odniesieniu do jednej doby:  $L_{AeqD}$ , tj. równoważnego poziomu dźwięku A dla pory dnia (rozumianej jako przedział czasu od godz. 6<sup>00</sup> do godz. 22<sup>00</sup>) oraz  $L_{AeqN}$ , tj. równoważnego poziomu dźwięku A dla pory nocy (rozumianej jako przedział czasu od godz. 22<sup>00</sup> do godz. 6<sup>00</sup>). Wyniki pomiarów w poszczególnych punktach w 2021 roku przedstawiono w tabelach 3.1.2.

**Tabela 3.1.** Zestawienie wyników pomiarów dobowych monitoringu hałasu drogowego w 2021 r. na terenie województwa lubuskiego (źródło: GIOŚ)

Nazwa odcinka drogi	Powiat	Gmina	Miejscowość	Rodzaj terenu	Czas odniesienia	Ilość pojazdów w czasie odniesienia	$L_{Aeq}$ po korekcie [dB]	Wartość dopuszczalna dla pory dnia / nocy [dB]	Wielkość przekroczenia [dB]
Droga wojewódzka nr 278, Lubiatów	wschowski	Sława (obszar wiejski)	Lubiatów	Tereny mieszkaniowo - usługowe	Dzień 16h	2534	60,8	65	brak
					Noc 8h	164	55,5	56	brak
Droga wojewódzka nr 278, Lubogoszcz	wschowski	Sława (obszar wiejski)	Lubogoszcz	Tereny zabudowy zagrodowej	Dzień 16h	4526	60,6	65	brak
					Noc 8h	340	54,1	56	brak
Droga wojewódzka nr 130, Tarnów	gorzowski	Lubiszyn (gmina wiejska)	Tarnów	Tereny mieszkaniowo - usługowe	Dzień 16h	4410	67,1	65	<b>2,1</b>
					Noc 8h	306	58	56	<b>2</b>
Droga wojewódzka nr 130, Baczyna_1	gorzowski	Lubiszyn (gmina wiejska)	Baczyna	Tereny mieszkaniowo - usługowe	Dzień 16h	4985	67,6	65	<b>2,6</b>
					Noc 8h	442	58,2	56	<b>2,2</b>
Droga wojewódzka nr 137, Międzyrzecz_1	międzyrzecki	Międzyrzecz (miasto)	Międzyrzecz	Tereny mieszkaniowo - usługowe	Dzień 16h	12561	66,7	65	<b>1,7</b>
					Noc 8h	1028	58,1	56	<b>2,1</b>
Droga wojewódzka nr 137, Bobowicko	międzyrzecki	Międzyrzecz (obszar wiejski)	Bobowicko	Tereny zabudowy mieszkaniowej jednorodzinnej	Dzień 16h	2136	60,9	61	brak
					Noc 8h	225	51,7	56	brak

**Tabela 3.2.** Zestawienie wyników pomiarów dobowych wykonanych w ramach interwencji i kontroli WIOŚ w 2021 r. na terenie województwa lubuskiego (źródło: WIOŚ Zielona Góra)

Nazwa odcinka drogi	Powiat	Gmina	Miejscowość	Rodzaj terenu	Czas odniesienia	Ilość pojazdów w czasie odniesienia	$L_{Aeq}$ po korekcie [dB]	Wartość dopuszczalna dla pory dnia / nocy [dB]	Wielkość przekroczenia [dB]
S3, Rosin	świebodziński	Świebodzin (obszar wiejski)	Rosin	Tereny zabudowy zagrodowej	Dzień 16h	-	51,5	65	brak
					Noc 8h	-	50,5	56	brak
Droga wojewódzka nr 288, Kosierz	krośnieński	Dąbie (gmina wiejska)	Kosierz	Tereny zabudowy mieszkaniowej jednorodzinnej	Dzień 16h	1397	60,2	61	brak
					Noc 8h	64	49,4	56	brak
Droga wojewódzka nr 278, Kruszyna	zielonogórski	Sulechów (obszar wiejski)	Kruszyna	Tereny zabudowy mieszkaniowej jednorodzinnej	Dzień 16h	6196	65,9	61	<b>4,9</b>
					Noc 8h	313	58,1	56	<b>2,1</b>



**Tabela 3.3.** Zestawienie wyników pomiarów dobowych monitoringu hałasu drogowego w 2021 r. na terenie województwa lubuskiego wykonanych w ramach okresowych pomiarów hałasu i analizy porealizacyjnej (źródło: GDDKiA)

Nazwa odcinka drogi	Powiat	Gmina	Miejscowość	Rodzaj terenu	Czas odniesienia	Ilość pojazdów w czasie odniesienia	Laeq po korekcie [dB]	Wartość dopuszczalna dla pory dnia / nocy [dB]	Wielkość przekroczenia [dB]
DW 132, Lupowo	gorzowski	Bogdaniec (gmina wiejska)	Łupowo	Tereny zabudowy mieszkaniowej jednorodzinnej	Dzień 16h	11016	69,1	61	<b>8,1</b>
					Noc 8h	679	62,3	56	<b>6,3</b>
DW 137, Międzyrzecz	międzyrzecki	Międzyrzecz (miasto)	Międzyrzecz	Tereny zabudowy mieszkaniowej jednorodzinnej	Dzień 16h	8220	69	61	<b>8</b>
					Noc 8h	369	61	56	<b>5</b>
DW 160, Drezdenko	strzelecko-drezdenecki	Drezdenko (miasto)	Drezdenko	Tereny zabudowy mieszkaniowej jednorodzinnej	Dzień 16h	7973	65,3	61	<b>4,3</b>
					Noc 8h	505	57,6	56	<b>1,6</b>
DW 287, Budzichów	żarski	Jasień (obszar wiejski)	Budzichów	Tereny zabudowy mieszkaniowej jednorodzinnej	Dzień 16h	8396	64,5	61	<b>3,5</b>
					Noc 8h	588	57,8	56	<b>1,8</b>
DW 296, Żagań	żagański	Żagań (gmina miejska)	Żagań	Tereny zabudowy mieszkaniowej wielorodzinnej i zamieszkania zbiorowego	Dzień 16h	11017	65,2	65	<b>0,2</b>
					Noc 8h	558	58,3	56	<b>2,3</b>
DW 297, Lubieszów	nowosolski	Nowa Sól (gmina wiejska)	Lubieszów	Tereny zabudowy mieszkaniowej jednorodzinnej	Dzień 16h	9564	68,9	61	<b>7,9</b>
					Noc 8h	798	63,1	56	<b>7,1</b>
Droga krajowa nr 29 km 23+423,3-26+580, Cybinka	słubicki	Cybinka (miasto)	Cybinka	Tereny zabudowy mieszkaniowej jednorodzinnej	Dzień 16h	4369	64,2	61	<b>3,2</b>
					Noc 8h	523	60,3	56	<b>4,3</b>
					Dzień 16h	4864	63,7	61	<b>2,7</b>
					Noc 8h	479	58,7	56	<b>2,7</b>
					Dzień 16h	3488	66,5	61	<b>5,5</b>
					Noc 8h	363	61,6	56	<b>5,6</b>
					Dzień 16h	4369	65,2	61	<b>4,2</b>
					Noc 8h	523	61,2	56	<b>5,2</b>
					Dzień 16h	3488	66,3	61	<b>5,3</b>
					Noc 8h	363	61,4	56	<b>5,4</b>

### Pomiary długookresowe

W oparciu o pomiary kilkudniowe, powtarzane trzy razy w roku (w porach: wiosennej, letniej i jesiennej), obliczone zastały długookresowe średnie poziomy dźwięku A:

- $L_{DWN}$  - wyznaczone dla wszystkich dób z uwzględnieniem pory dnia (rozumiane jako przedział czasu od godz. 6<sup>00</sup> do godz. 18<sup>00</sup>), pory wieczoru (rozumiane jako przedział czasu od godz. 18<sup>00</sup> do godz. 22<sup>00</sup>) oraz pory nocy (rozumiane jako przedział czasu od godz. 22<sup>00</sup> do godz. 6<sup>00</sup>),
- $L_N$  - wyznaczone w ciągu wszystkich pór nocy w roku (rozumiane jako przedział czasu od godz. 22<sup>00</sup> do godz. 6<sup>00</sup>).

Powyższe wskaźniki mają zastosowanie do prowadzenia długookresowej polityki w zakresie ochrony środowiska przed hałasem.

Należy zaznaczyć, iż ochroną akustyczną objęte są określone rodzaje terenów, wskazane w rozporządzeniu Ministra Środowiska z dnia 14 czerwca 2007 roku w sprawie dopuszczalnych poziomów hałasu w środowisku (Dz.U. z 2014 r. poz. 112), wyróżnione ze względu na sposób zagospodarowania i pełnione funkcje (np. tereny zamieszkałe, rekreacyjne, szpitale).

Wyniki pomiarów przedstawiono w tabeli 3.1.3.

**Tabela 3.4. Zestawienie wyników pomiarów długookresowych monitoringu hałasu drogowego w 2021 r. na terenie województwa lubuskiego (źródło: GIOŚ)**

Nazwa odcinka drogi	Miejscowość	Rodzaj terenu	Data pomiaru	Wyniki pomiarów [dB]			Obliczony poziom długookresowy [dB]		Wartość dopuszczalna [dB]		Wielkość przekroczenia [dB]	
				Noc	Dzień	Wieczór	L <sub>DWN</sub>	L <sub>N</sub>	L <sub>DWN</sub>	L <sub>N</sub>	L <sub>DWN</sub>	L <sub>N</sub>
Droga wojewódzka nr 278, Sława	Sława	Tereny mieszkaniowo - usługowe	2021-06-09-10	56,6	63,6	62,5	66,4	57,4	68	59	brak	brak
			2021-06-10-11	57,1	64,2	63,6						
			2021-06-12-13	58,6	63,2	63,6						
			2021-08-11-12	56,7	63,4	66						
			2021-08-12-13	57,7	63,1	63,7						
			2021-08-13-14	58,6	62,2	63,6						
			2021-09-23-24	58,1	64,5	62,4						
			2021-09-25-26	55,8	62,5	67,7						
			2021-09-26-27	56,6	64,2	61,3						
Droga wojewódzka nr 137, Międzyrzecz_2	Międzyrzecz	Tereny mieszkaniowo - usługowe	2021-05-08-09	57,7	64	65,9	66,9	57,7	68	59	brak	brak
			2021-05-10-11	57,3	65,8	63,2						
			2021-05-11-12	57,4	65,2	63,1						
			2021-07-17-18	56,8	66,1	63,4						
			2021-07-20-21	57,9	65,2	63,8						
			2021-10-02-03	58,7	63,3	63,1						
			2021-10-04-05	56,7	65,3	63						
			2021-10-05-06	58,6	65,7	63,8						
Droga wojewódzka nr 130, Baczyna_2	Baczyna	Tereny mieszkaniowo - usługowe	2021-05-22-23	57,9	64,2	64,2	67,2	57,7	68	59	brak	brak
			2021-05-24-25	58,4	66,2	64,1						
			2021-05-25-26	58,8	66,8	64,6						
			2021-07-31-08-01	57,3	62,9	63,1						

			2021-08-02-03	57,3	65,6	64,2					
			2021-10-09-10	57,2	63,9	64,2					
			2021-10-11-12	56,6	67,5	65,7					
			2021-10-12-13	57,6	66,2	64,5					

#### 4. PODSUMOWANIE

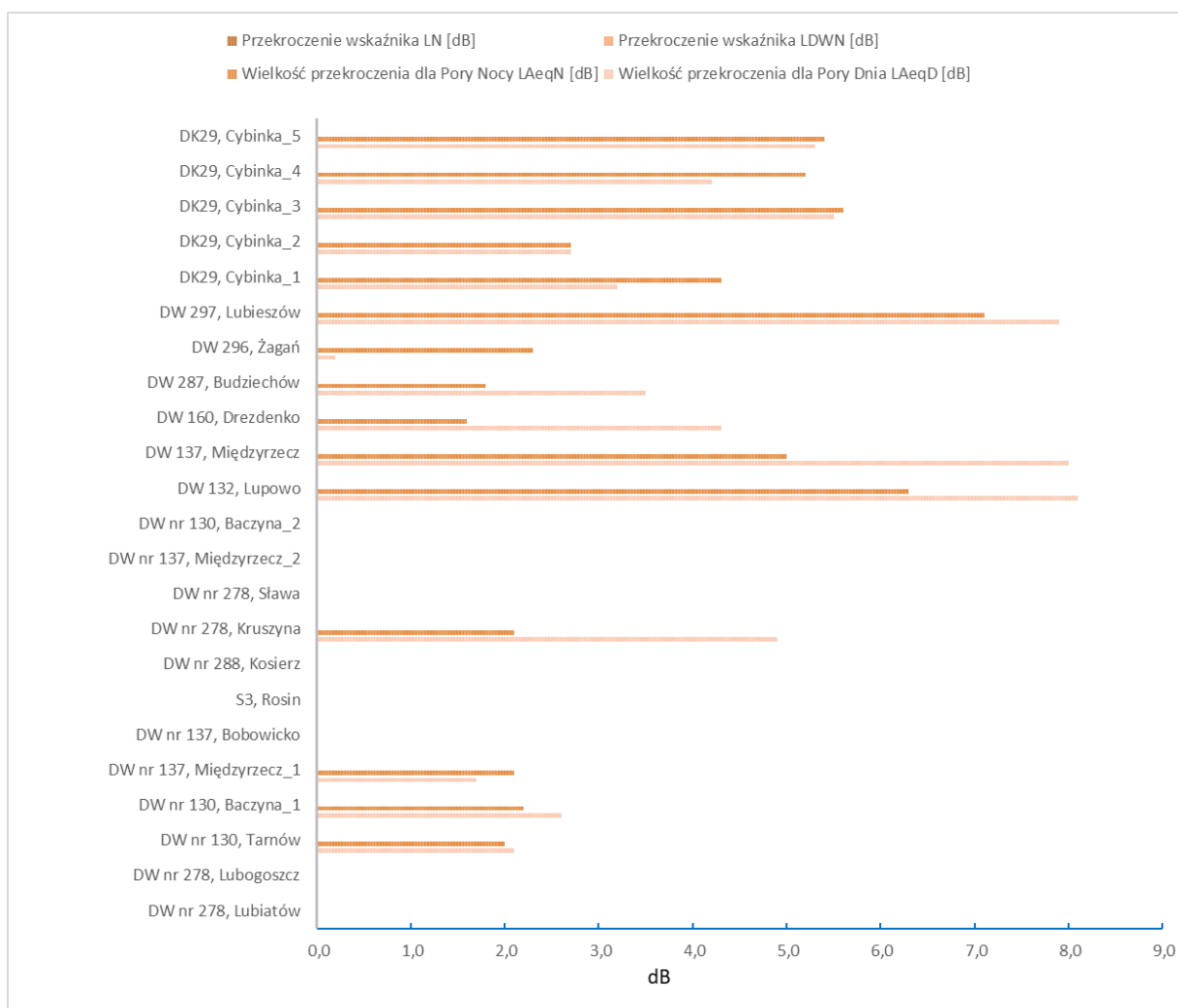
Na podstawie badań monitoringowych hałasu drogowego przeprowadzonych w 2021 roku stwierdzono wystąpienie przekroczeń poziomu dopuszczalnego w porze zarówno dnia jak i nocy – w miejscowościach Tarnów, Międzyrzecz i Baczyna dla pomiarów dobowych. Najwyższe przekroczenia poziomu dopuszczalnego wyrażonego wskaźnikami krótkookresowymi odnotowano w miejscowości Baczyna. Dla pory dnia przekroczenie wyniosło 2,6 dB a dla pory nocy 2,2 dB. W miejscowościach Lubiatów, Lubogoszcz i Bobowicko przekroczeń nie stwierdzono na podstawie pomiarów krótkookresowych.

W przypadku pomiarów długookresowych w 2021 roku nie stwierdzono przekroczenia poziomów dopuszczalnych we wszystkich trzech punktach pomiarowych w Sławie, Międzyrzeczu i Baczynie.

WIOŚ w Zielonej Górze w ramach kontroli i interwencji wykonał pomiary dobowe w 3 punktach pomiarowych. Przekroczenia odnotowano w miejscowości Kruszyna przy drodze wojewódzkiej nr 278 i wyniosły one 4,9 dB dla pory dnia i 2,1 dB dla pory nocy.

Należy zaznaczyć, że wartości poziomów dopuszczalnych są różne, ze względu na rodzaj zagospodarowania terenu, zgodnie z obowiązującymi planami zagospodarowania terenu bądź z faktycznym stanem zagospodarowania na terenach nie objętych miejscowymi planami zagospodarowania przestrzennego.

Na wykresie poniżej (rys. 2) zestawiono wielkość przekroczeń we wszystkich punktach pomiarowych.



**Rysunek 2.** Przekroczenia poziomów dopuszczalnych hałasu komunikacyjnego w województwie lubuskim w 2021 roku na podstawie pomiarów GIOŚ, WIOŚ i GDDKiA (źródło: GIOŚ)

GDDKiA wykonała w 2021 roku w ramach pomiarów okresowych hałasu na terenie województwa lubuskiego pomiary dobowe w 6 punktach pomiarowych. Wszystkie pomiary zlokalizowano na terenach zabudowy mieszkaniowej jednorodzinnej i wielorodzinnej posiadającej dopuszczalne poziomy hałasu. We wszystkich punktach stwierdzono wystąpienie przekroczeń zarówno dla pory dnia jak i nocy. Najwyższe przekroczenie stwierdzono w Łupowie przy DW 132, wyniosło ono 8,1 dB dla pory dnia i 6,3 dB dla pory nocy oraz w Lubieszowie przy DW 297 – 7,9 dB dla pory dnia i 7,1 dB dla pory nocy.

Wyniki pomiarów dobowych w ramach analizy porealizacyjnej dla DK 29 w miejscowości Cybinka wykazały wystąpienia przekroczeń poziomów dopuszczalnych zarówno dla pory dnia jak i nocy we wszystkich 5 punktach pomiarowych. Wszystkie pomiary zlokalizowano na terenach zabudowy mieszkaniowej jednorodzinnej. Przekroczenia dla 3 km odcinka mieściły się w przedziale 2,7 – 5,5 dB dla pory dnia i 2,7 – 5,6 dB dla pory nocy.